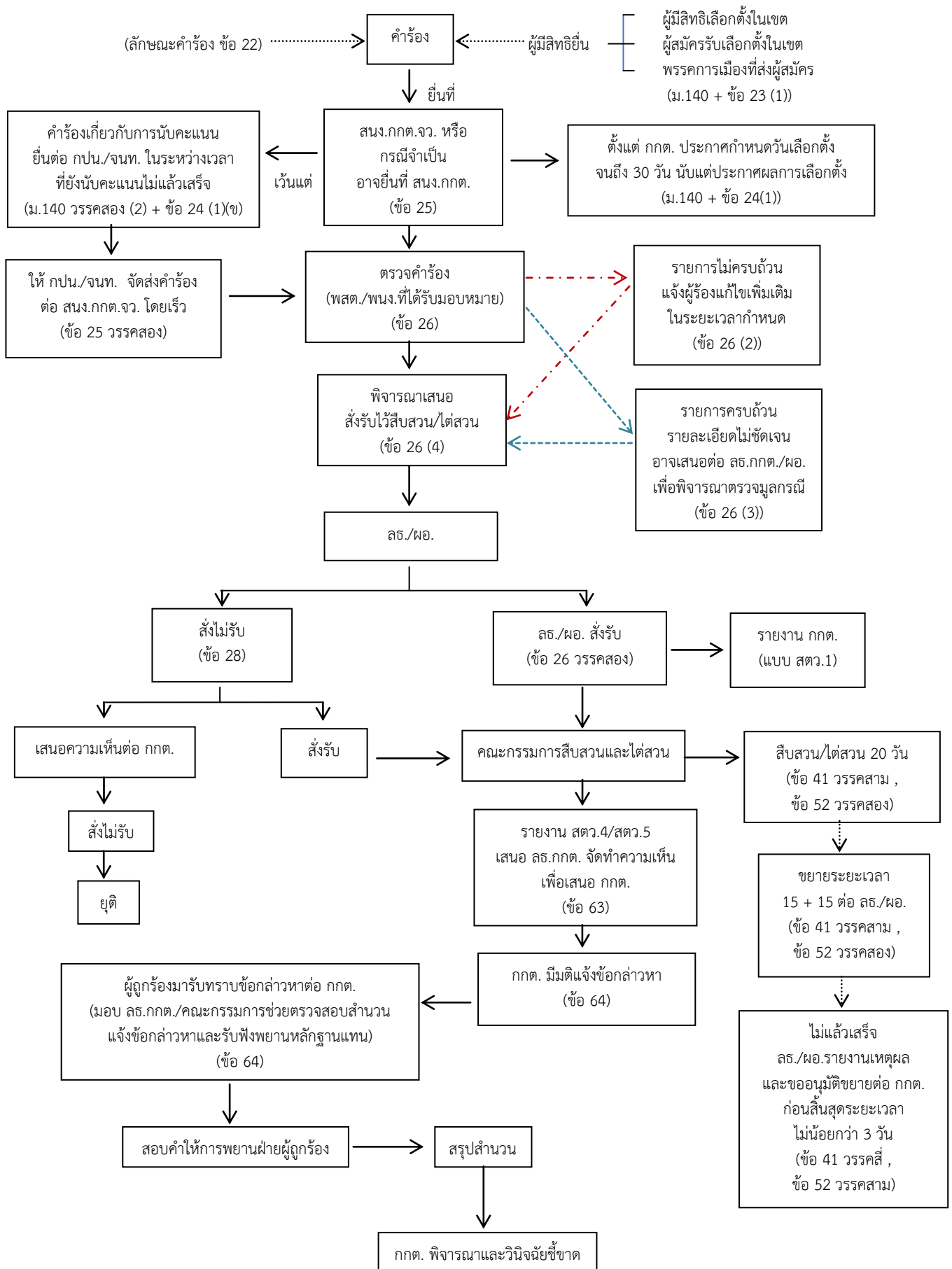


มาตรการ กลไกในการดำเนินการสืบสวนและการไต่สวนการเลือกตั้งสมาชิกสภาผู้แทนราษฎร

๑. ก่อนประกาศผลการเลือกตั้งสมาชิกสภาผู้แทนราษฎร



## การดำเนินการสืบสวนและการไต่สวนการเลือกตั้งสมาชิกสภาผู้แทนราษฎร

### ๑. กรณีก่อนประกาศผลการเลือกตั้งสมาชิกสภาผู้แทนราษฎร

#### ๑.๑ คำร้อง

๑.๑.๑ ลักษณะคำร้อง (ระเบียบคณะกรรมการการเลือกตั้งว่าด้วยการสืบสวน การไต่สวน และการวินิจฉัยชี้ขาด พ.ศ. ๒๕๖๑ ข้อ ๒๒)

คำร้องต้องทำเป็นหนังสือ ใช้ถ้อยคำสุภาพ และมีรายการดังนี้

๑. วัน เดือน ปี ที่ทำคำร้อง

๒. ชื่อ ที่อยู่ และสถานะ ของผู้ร้อง หากมีหลายคนอาจจัดทำเป็นบัญชีแนบท้ายคำร้องก็ได้

๓. ชื่อ ที่อยู่ และสถานะ ของผู้ถูกร้อง หากมีหลายคนอาจจัดทำเป็นบัญชีแนบท้ายคำร้องก็ได้

๔. ข้อเท็จจริงของแต่ละข้อกล่าวหา และพฤติการณ์อันเป็นการฝ่าฝืนหรือไม่ปฏิบัติตามกฎหมายเกี่ยวกับการเลือกตั้งและพรรคการเมือง หรือการกระทำอันอาจเป็นเหตุให้การเลือกตั้งมิได้เป็นไปโดยสุจริตหรือเที่ยงธรรม หรือเป็นไปโดยมิชอบด้วยกฎหมาย โดยมีรายละเอียดเกี่ยวกับวัน เวลา และสถานที่ที่เกิดการกระทำ รวมทั้งบุคคล และหลักฐานต่าง ๆ ที่เกี่ยวข้อง

๕. ลายมือชื่อผู้ร้อง

#### ๑.๑.๒ ผู้มีสิทธิยื่น

การเลือกตั้งสมาชิกสภาผู้แทนราษฎร ได้แก่ ผู้มีสิทธิเลือกตั้ง ผู้สมัคร หรือพรรคการเมืองที่ส่งผู้สมัครรับเลือกตั้ง มีสิทธิยื่นคำร้องในเขตเลือกตั้งที่ตนมีสิทธิเลือกตั้ง หรือที่ตนสมัครรับเลือกตั้ง หรือที่พรรคการเมืองส่งสมาชิกลงสมัครรับเลือกตั้ง (ข้อ ๒๓ (๑) และพระราชบัญญัติประกอบรัฐธรรมนูญว่าด้วยการเลือกตั้งสมาชิกสภาผู้แทนราษฎร พ.ศ. ๒๕๖๑ มาตรา ๑๔๐)

#### ๑.๑.๓ การยื่นคำร้อง

๑. คำร้องนั้นต้องยื่นด้วยตนเองที่สำนักงานคณะกรรมการการเลือกตั้งประจำจังหวัดที่จัดให้มีการเลือกตั้ง เว้นแต่ในกรณีที่มีเหตุจำเป็นอาจยื่นที่สำนักงานคณะกรรมการการเลือกตั้งได้ หรือในกรณีที่มีเหตุจำเป็นเฉพาะคำร้องที่เป็นหนังสือ ผู้ร้องอาจมอบอำนาจให้ผู้อื่นนำไปยื่นแทนได้ โดยจะต้องส่งใบมอบอำนาจ พร้อมทั้งระบุเหตุผลที่ต้องมีการยื่นคำร้องแทน และต้องแนบสำเนาบัตรประจำตัวประชาชนหรือบัตรแสดงตัวอย่างอื่นที่ทางราชการออกให้ที่มีเลขประจำตัวประชาชนของผู้ร้องและผู้รับมอบอำนาจด้วย (ข้อ ๒๕) เว้นแต่คำร้องเกี่ยวกับการนับคะแนนหรือคำร้องเกี่ยวกับการรวมคะแนนเลือกตั้ง ให้ยื่นคำร้องต่อคณะกรรมการประจำหน่วยเลือกตั้งหรือเจ้าพนักงานผู้ดำเนินการเลือกตั้งที่ดำเนินการนับคะแนนหรือรวมคะแนนเลือกตั้งนั้น (ข้อ ๒๕ วรรคสอง) แล้วให้คณะกรรมการประจำหน่วยเลือกตั้งหรือเจ้าพนักงานผู้ดำเนินการเลือกตั้งจัดส่งคำร้องต่อสำนักงานคณะกรรมการการเลือกตั้งประจำจังหวัดโดยเร็ว

๒. ระยะเวลาในการยื่นคำร้องให้ยื่นได้ตั้งแต่วันที่ประกาศกำหนดวันเลือกตั้งจนถึง ๓๐ วัน นับแต่วันประกาศผลการเลือกตั้ง เว้นแต่คำร้องเกี่ยวกับการนับคะแนน ให้ยื่นในระหว่างเวลาที่ยังนับคะแนนไม่แล้วเสร็จ หรือกรณีคำร้องเกี่ยวกับการรวมคะแนนเลือกตั้ง ให้ยื่นก่อนประกาศผลการนับคะแนนที่หน่วยเลือกตั้ง

#### ๑.๑.๔ การตรวจคำร้อง

คำร้องที่ยื่นแล้วให้พนักงานสืบสวนและไต่สวน หรือพนักงานที่ได้รับมอบหมายตรวจคำร้อง และบันทึกการรับคำร้องไว้ในสารบบ (ข้อ ๒๖ (๑))

กรณีคำร้องที่มีรายการครบถ้วน และมีรายละเอียดเกี่ยวกับข้อเท็จจริงหรือพฤติการณ์ที่ชัดเจน รวมทั้งระบุพยานหลักฐานพอสมควร ให้พนักงานสืบสวนและไต่สวน หรือพนักงานที่ได้รับมอบหมายเสนอความเห็นต่อเลขาธิการคณะกรรมการการเลือกตั้ง หรือผู้อำนวยการการเลือกตั้งประจำจังหวัด แล้วแต่กรณี พิจารณาสั่งรับไว้ดำเนินการสืบสวนหรือไต่สวนโดยเร็ว

กรณีคำร้องที่มีรายการยังไม่ครบถ้วน ให้พนักงานสืบสวนและไต่สวน หรือพนักงานที่ได้รับมอบหมายแจ้งผู้ร้องแก้ไขเพิ่มเติมในระยะเวลาที่กำหนด หรือจะบันทึกถ้อยคำผู้ร้องประกอบเป็นส่วนหนึ่งของคำร้องก็ได้

กรณีคำร้องที่มีรายการครบถ้วน แต่มีรายละเอียดเกี่ยวกับข้อเท็จจริง พุทธิการณ์ หรือพยานหลักฐานที่ยังไม่ชัดเจนเพียงพอ ให้พนักงานสืบสวนและไต่สวน หรือพนักงานที่ได้รับมอบหมายเสนอต่อเลขาธิการคณะกรรมการการเลือกตั้ง หรือผู้อำนวยการการเลือกตั้งประจำจังหวัด เพื่อพิจารณาสั่งให้มีการตรวจมูลกรณีตามคำร้องดังกล่าว

กรณีถ้าเนื้อหาแห่งคำร้องนั้น ไม่เป็นความผิดตามกฎหมายเกี่ยวกับการเลือกตั้งและพรรคการเมือง และระเบียบ ข้อกำหนด หรือประกาศของคณะกรรมการ คำร้องคัดค้านการนับคะแนน หรือการรวมคะแนนเลือกที่ผู้ร้องมิได้มีการคัดค้านการดำเนินการดังกล่าว คำร้องที่ผู้ร้องไม่มีสิทธิร้องหรือยื่นเกินกำหนดเวลา คำร้องที่ไม่ได้ยื่นตามหลักเกณฑ์ที่กำหนดไว้ในข้อ ๒๕ คำร้องที่คณะกรรมการการเลือกตั้งได้วินิจฉัยชี้ขาดแล้ว หรือคำร้องที่อยู่ระหว่างการพิจารณาของศาล หรือที่ศาลได้มีคำพิพากษา หรือมีคำสั่งถึงที่สุดแล้ว คำร้องเหล่านี้มีลักษณะต้องห้ามไม่ให้นำไปดำเนินการ ให้พนักงานที่ได้รับมอบหมายเสนอความเห็นต่อคณะกรรมการการเลือกตั้ง โดยผ่านเลขาธิการคณะกรรมการการเลือกตั้ง หรือผู้อำนวยการการเลือกตั้งประจำจังหวัด แล้วแต่กรณี ซึ่งคณะกรรมการการเลือกตั้ง อาจสั่งรับหรือมิให้รับคำร้องไว้ดำเนินการ หรือสั่งให้ดำเนินการอย่างไรก็ได้ที่เห็นสมควรก็ได้ (ข้อ ๒๘)

## ๑.๒ การสืบสวนหรือการไต่สวน

เมื่อเลขาธิการคณะกรรมการการเลือกตั้ง หรือผู้อำนวยการการเลือกตั้งประจำจังหวัดสั่งรับไว้ดำเนินการสืบสวนหรือไต่สวนแล้ว (ระเบียบคณะกรรมการการเลือกตั้งว่าด้วยการสืบสวน การไต่สวน และการวินิจฉัยชี้ขาด พ.ศ. ๒๕๖๑ ข้อ ๒๖) ให้คณะกรรมการสืบสวนและไต่สวนรวบรวมพยานหลักฐานและสรุปสำนวนให้แล้วเสร็จภายใน ๒๐ วันนับแต่วันที่ได้รับเรื่องไว้ดำเนินการ หากไม่แล้วเสร็จให้รายงานพร้อมเหตุผลความจำเป็นต่อเลขาธิการคณะกรรมการการเลือกตั้ง หรือผู้อำนวยการการเลือกตั้งประจำจังหวัด แล้วแต่กรณี เพื่อขออนุมัติขยายระยะเวลาดำเนินการออกไปอีกไม่เกิน ๒ ครั้ง ครั้งละไม่เกิน ๑๕ วัน (ข้อ ๔๑ วรรคสามหรือข้อ ๕๒ วรรคสอง)

หากยังดำเนินการไม่แล้วเสร็จ ให้เลขาธิการคณะกรรมการการเลือกตั้ง หรือผู้อำนวยการการเลือกตั้งประจำจังหวัด รายงานเหตุผลความจำเป็นเพื่อขออนุมัติขยายระยะเวลาต่อคณะกรรมการการเลือกตั้ง โดยให้ขอขยายระยะเวลาก่อนสิ้นสุดระยะเวลาไม่น้อยกว่า ๓ วัน และในระหว่างที่คณะกรรมการการเลือกตั้งยังไม่ได้อนุมัติขยายระยะเวลา ให้ดำเนินการต่อไป(ข้อ ๔๑ วรรคสี่หรือข้อ ๕๒ วรรคสาม)

เพื่อประโยชน์ในการประกาศผลการเลือกตั้งสมาชิกสภาผู้แทนราษฎรให้เป็นโดยรวดเร็ว สุจริต หรือเที่ยงธรรม กรณีก่อนประกาศผลการเลือกตั้ง เมื่อคณะกรรมการสืบสวนและไต่สวนดำเนินการสืบสวนหรือไต่สวนพยานหลักฐานฝ่ายผู้ร้องและพยานหลักฐานอื่นที่เกี่ยวข้องแล้วมีพยานหลักฐานสนับสนุนฟังได้ว่าผู้สมัครสมาชิกสภาผู้แทนราษฎร ผู้ถูกร้อง หรือผู้ใด กระทำการอันเป็นการฝ่าฝืนหรือไม่ปฏิบัติตามกฎหมายเกี่ยวกับการเลือกตั้งและพรรคการเมือง หรือมีพฤติการณ์ที่เชื่อได้ว่าเป็นผู้ก่อให้ผู้อื่นกระทำ สนับสนุน หรือรู้เห็นเป็นใจให้ผู้อื่นกระทำ หรือรู้ว่ามีกรกระทำดังกล่าว แต่ไม่ดำเนินการเพื่อระงับการกระทำนั้น หรือได้รับประโยชน์จากการกระทำนั้น ซึ่งจะมีผลให้มีการระงับสิทธิสมัครรับเลือกตั้งเป็นการชั่วคราว เพิกถอนสิทธิสมัครรับเลือกตั้ง เพิกถอนสิทธิเลือกตั้ง เลือกตั้งใหม่นับคะแนนใหม่ หรือต้องดำเนินการอย่างหนึ่งอย่างใด ให้ทำรายงานการสืบสวนหรือรายงานการไต่สวนตามแบบ สตว. ๔ หรือ สตว. ๕ แล้วแต่กรณี เสนอเลขาธิการคณะกรรมการการเลือกตั้ง เพื่อจัดทำความเห็น โดยระบุข้อเท็จจริงและเหตุผลประกอบ แล้วเสนอต่อคณะกรรมการการเลือกตั้งเพื่อพิจารณาแจ้งข้อกล่าวหาโดยเร็ว เว้นแต่คณะกรรมการการเลือกตั้งจะสั่งการเป็นอย่างอื่น (ข้อ ๖๓ ประกอบข้อ ๔๗ หรือข้อ ๕๔)

กรณีคณะกรรมการการเลือกตั้งหรือเลขาธิการคณะกรรมการการเลือกตั้งเห็นควรให้ไต่สวนเพิ่มเติมอาจมอบหมายให้เจ้าพนักงานไม่น้อยกว่า ๒ คนหรือคณะกรรมการสืบสวนและไต่สวนคณะเดิมไต่สวนเพิ่มเติมก็ได้ (ข้อ ๖๓ วรรคสอง)

### ๑.๓ การแจ้งข้อกล่าวหาและการพิจารณา วินิจฉัยชี้ขาด

กรณีที่คณะกรรมการการเลือกตั้งเห็นควรแจ้งข้อกล่าวหา คณะกรรมการการเลือกตั้งจะแจ้งเอง หรือมอบหมายให้เลขาธิการคณะกรรมการการเลือกตั้ง คณะกรรมการช่วยตรวจสอบสำนวน แจ้งข้อกล่าวหาและรับฟังพยานหลักฐานแทนก็ได้ โดยให้คณะกรรมการการเลือกตั้ง เลขาธิการคณะกรรมการการเลือกตั้ง คณะกรรมการช่วยตรวจสอบสำนวน แล้วแต่กรณี จัดทำบันทึกการแจ้งและรับทราบข้อกล่าวหา โดยระบุข้อเท็จจริงและพยานหลักฐาน โดยสรุปจำนวน ๒ ฉบับ เพื่อส่งให้ผู้ถูกกล่าวหา ๑ ฉบับ และเก็บไว้ในสำนวนการสืบสวนหรือสำนวนการไต่สวนอีก ๑ ฉบับ ทั้งนี้ ตามแบบ สตว. ๗ เพื่อส่งไปยังผู้ถูกกล่าวหา (ข้อ ๖๔ ประกอบข้อ ๕๔ วรรคสอง)

เมื่อจัดทำบันทึกการแจ้งข้อกล่าวหาแล้ว ให้จัดทำหนังสือกำหนดวัน เวลา สถานที่ให้ผู้ถูกกล่าวหาไปชี้แจงแก้ข้อกล่าวหาโดยแนบบันทึกการแจ้งข้อกล่าวหาไปให้ผู้ถูกกล่าวหาทราบพร้อมหนังสือดังกล่าว และแจ้งให้ผู้ถูกกล่าวหาทราบถึงสิทธิที่จะไม่ให้ถ้อยคำ หรือมีหนังสือชี้แจงแสดงพยานหลักฐานแก้ข้อกล่าวหาด้วย โดยไปส่งด้วยตนเองหรือส่งทางไปรษณีย์ตอบรับให้แก่ผู้ถูกกล่าวหาทราบ ณ ภูมิลำเนา ที่อยู่ตามหลักฐานการสมัครรับเลือกตั้ง หรือหลักฐานทางทะเบียนตามกฎหมายว่าด้วยการทะเบียนราษฎร หรือภูมิลำเนาทางราชการ หรือแจ้งโดยวิธีทางอิเล็กทรอนิกส์ หรือแจ้งโดยวิธีปิดหมาย (ข้อ ๖๔ ประกอบข้อ ๕๔ วรรคสาม)

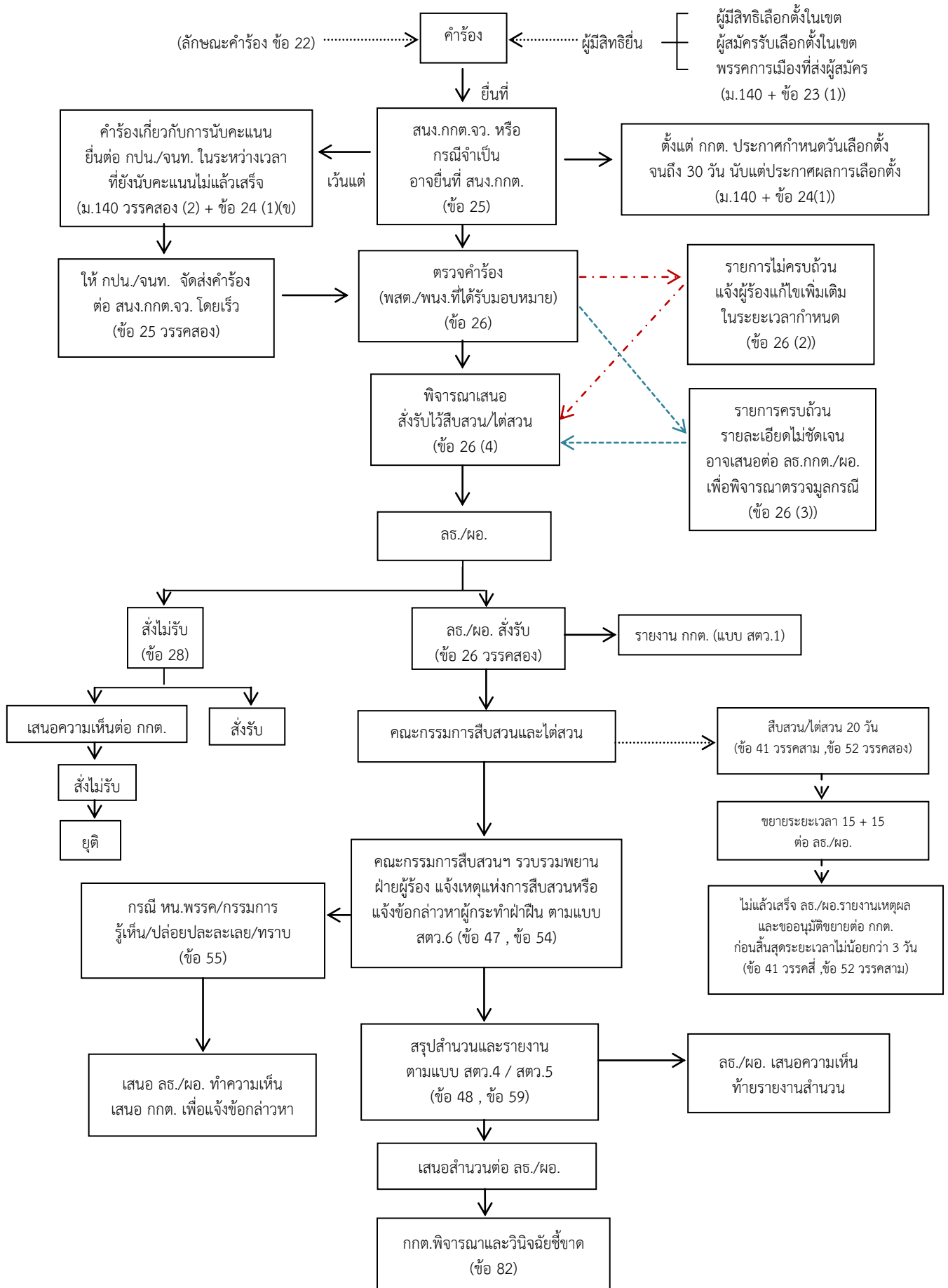
ผู้ถูกกล่าวหาอาจแก้ข้อกล่าวหาด้วยวาจา หรือโดยทำเป็นหนังสือก็ได้ กรณีผู้ถูกกล่าวหาแก้ข้อกล่าวหาด้วยวาจาให้บันทึกถ้อยคำและลงลายมือชื่อไว้เป็นหลักฐาน และผู้ถูกกล่าวหาที่มีสิทธิที่จะให้ทนายความ หรือบุคคลซึ่งไว้วางใจเข้าร่วมรับฟังการชี้แจงได้จำนวน ๑ คน แต่จะต้องมิใช่ผู้มีส่วนเกี่ยวข้องในเรื่องที่ไต่สวน กรณีที่ไม่สามารถนำบุคคลดังกล่าวมาเข้าร่วมรับฟังการชี้แจง ไม่อาจนำมาเป็นเหตุขอเลื่อนการชี้แจงได้ และห้ามมิให้บุคคลดังกล่าวซักถามแนะนำผู้ถูกกล่าวหา หรือตอบคำถามแทนผู้ถูกกล่าวหา หากฝ่าฝืนหรือมีพฤติการณ์อันเป็นการขัดขวาง หรือมีความประพฤติไม่เหมาะสม คณะกรรมการการเลือกตั้งจะไม่อนุญาตให้บุคคลนั้นเข้าร่วมรับฟังการชี้แจงก็ได้ โดยให้บันทึกเหตุดังกล่าวรวมไว้ในสำนวนการไต่สวน และเมื่อผู้ถูกกล่าวหาซึ่งได้ยื่นคำชี้แจง หรือให้ถ้อยคำแก้ข้อกล่าวหาแล้ว มีสิทธิยื่นคำชี้แจงเป็นหนังสือพร้อมพยานเอกสาร หรือพยานวัตถุเพิ่มเติมต่อคณะกรรมการการเลือกตั้งก็ได้ (ข้อ ๖๔ ประกอบข้อ ๕๗ วรรคหนึ่ง)

ในกรณีที่ผู้ถูกกล่าวหาร้องขอขยายระยะเวลาชี้แจงแสดงพยานหลักฐานแก้ข้อกล่าวหาโดยอ้างเหตุผลและความจำเป็น หากคณะกรรมการการเลือกตั้งพิจารณาแล้วเห็นว่า เพื่อประโยชน์แห่งความเป็นธรรมและไม่เป็นการประวิงเวลา จะขยายระยะเวลาการชี้แจงแก้ข้อกล่าวหาออกไปตามที่เห็นสมควรก็ได้ (ข้อ ๖๔ ประกอบข้อ ๕๗ วรรคสอง)

ในกรณีที่คณะกรรมการการเลือกตั้งพิจารณาแล้วเห็นว่า การไต่สวนพยานหลักฐานใดจะทำให้การไต่สวนล่าช้าโดยไม่จำเป็นหรือมีใช้พยานหลักฐานในประเด็นสำคัญ จะงดการไต่สวนพยานหลักฐานนั้นเสียก็ได้ โดยให้บันทึกเหตุนั้นไว้ (ข้อ ๖๔ ประกอบข้อ ๕๗ วรรคสาม) และให้คณะกรรมการการเลือกตั้งพิจารณา วินิจฉัยชี้ขาด หรือสั่งการโดยเร็ว (ข้อ ๘๒)

มาตรการ กลไกในการดำเนินการสืบสวนและการไต่สวนการเลือกตั้งสมาชิกสภาผู้แทนราษฎร

๒. หลังประกาศผลการเลือกตั้งสมาชิกสภาผู้แทนราษฎร



## ๒. กรณีหลังประกาศผลการเลือกตั้งสมาชิกสภาผู้แทนราษฎร

การพิจารณาว่าเรื่องใดต้องดำเนินการสืบสวน คือ เรื่องนั้นต้องมีการกระทำอันเป็นการฝ่าฝืนหรือไม่ปฏิบัติตามกฎหมายเกี่ยวกับการเลือกตั้งและพรรคการเมือง หรือจะมีผลให้การเลือกตั้งมิได้เป็นไปโดยสุจริตหรือเที่ยงธรรม หรือเป็นไปโดยมิชอบด้วยกฎหมายโดยไม่ปรากฏว่ามีผู้สมัครหรือผู้มีสิทธิเลือกตั้งเป็นผู้กระทำ หรือรู้เห็นเป็นใจในการกระทำดังกล่าว (ข้อ ๔๑)

การพิจารณาว่าเรื่องใดต้องดำเนินการไต่สวน คือ เรื่องนั้นมีการกระทำอันเป็นการฝ่าฝืนหรือไม่ปฏิบัติตามกฎหมายเกี่ยวกับการเลือกตั้งและพรรคการเมือง หรือจะมีผลให้การเลือกตั้งมิได้เป็นไปโดยสุจริตหรือเที่ยงธรรม หรือเป็นไปโดยมิชอบด้วยกฎหมาย ซึ่งปรากฏว่ามีผู้สมัครเป็นผู้กระทำหรือรู้เห็น เป็นใจในการกระทำดังกล่าว (ข้อ ๕๑)

### ๒.๑ ขั้นตอนการสืบสวนหรือการไต่สวน

๒.๑.๒ ให้คณะกรรมการสืบสวนและไต่สวนรวบรวมพยานหลักฐานและสรุปสำนวนให้แล้วเสร็จภายใน ๒๐ วัน นับแต่วันที่ได้รับเรื่องไว้ดำเนินการ หากยังไม่แล้วเสร็จให้รายงานพร้อมเหตุผลความจำเป็นต่อเลขาธิการหรือผู้อำนวยการการเลือกตั้งประจำจังหวัด แล้วแต่กรณี โดยขอขยายระยะเวลาได้ไม่เกิน ๒ ครั้ง ครั้งละไม่เกิน ๑๕ วัน (ข้อ ๔๑ วรรคสาม หรือข้อ ๕๒ วรรคสอง)

แต่หากยังไม่แล้วเสร็จอีก ให้เลขาธิการคณะกรรมการการเลือกตั้ง หรือผู้อำนวยการการเลือกตั้งประจำจังหวัด รายงานพร้อมเหตุผลความจำเป็นเพื่อขออนุมัติขยายระยะเวลาต่อคณะกรรมการการเลือกตั้ง ก่อนสิ้นสุดระยะเวลาไม่น้อยกว่า ๓ วัน และในระหว่างที่คณะกรรมการการเลือกตั้งยังไม่ได้อนุมัติขยายระยะเวลาให้ดำเนินการต่อไป (ข้อ ๔๑ วรรคสี่หรือข้อ ๕๒ วรรคสาม)

๒.๑.๒ กรณีเป็นสำนวนการสืบสวน เมื่อคณะกรรมการสืบสวนและไต่สวนทำการสืบสวนรวบรวมพยานหลักฐานฝ่ายผู้ร้องมีพยานหลักฐานสนับสนุนพอฟังได้ว่า มีผู้ใดกระทำการใดอันเป็นการฝ่าฝืนหรือไม่ปฏิบัติตามกฎหมายเกี่ยวกับการเลือกตั้งและพรรคการเมือง หรือจะมีผลให้การเลือกตั้งมิได้เป็นไปโดยสุจริตหรือเที่ยงธรรม หรือเป็นไปโดยมิชอบด้วยกฎหมายให้พิจารณามีการแจ้งเหตุแห่งการสืบสวนแก่บุคคลนั้น (ข้อ ๔๗)

๒.๑.๓ กรณีเป็นสำนวนการไต่สวน เมื่อคณะกรรมการสืบสวนและไต่สวนทำการไต่สวนรวบรวมพยานหลักฐานฝ่ายผู้ร้องมีพยานหลักฐานสนับสนุนพอฟังได้ว่า มีผู้สมัครสมาชิกสภาผู้แทนราษฎร ผู้ถูกร้องหรือผู้ใดกระทำการใดอันเป็นการฝ่าฝืนหรือไม่ปฏิบัติตามกฎหมายเกี่ยวกับการเลือกตั้งและพรรคการเมืองหรือมีพฤติการณ์ที่เชื่อได้ว่าเป็นผู้ก่อให้เกิดผู้อื่นกระทำ สนับสนุน หรือรู้เห็นเป็นใจให้ผู้อื่นกระทำ หรือรู้ว่ามีกระทำความผิดแต่ไม่ระงับการกระทำนั้น หรือได้รับประโยชน์จากการกระทำดังกล่าว ซึ่งจะมีผลให้มีการสั่งระงับสิทธิสมัครรับเลือกตั้งเป็นการชั่วคราวเพิกถอนสิทธิสมัครรับเลือกตั้ง เพิกถอนสิทธิเลือกตั้ง เลือกตั้งใหม่ และนับคะแนนใหม่ หรือต้องดำเนินการอย่างหนึ่งอย่างใดแล้วแต่กรณี ให้แจ้งข้อกล่าวหาแก่บุคคลดังกล่าว ตามแบบ สตว.๖ (ข้อ ๕๔ วรรคแรก)

### ๒.๒ การแจ้งเหตุแห่งการสืบสวนหรือการแจ้งข้อกล่าวหา

ให้คณะกรรมการสืบสวนและไต่สวนแจ้งเหตุแห่งการสืบสวนหรือแจ้งข้อกล่าวหา โดยให้จัดทำบันทึกแจ้งเหตุแห่งการสืบสวนหรือการแจ้งข้อกล่าวหาระบุข้อเท็จจริงและพยานหลักฐานโดยสรุปจำนวนสองฉบับเพื่อส่งให้ผู้ถูกกล่าวหาหนึ่งฉบับ และเก็บไว้ในสำนวนการไต่สวนหนึ่งฉบับให้จัดทำหนังสือกำหนดวัน เวลา สถานที่ที่ให้ผู้ถูกกล่าวหาไปชี้แจงแก้ข้อกล่าวหาโดยแนบบันทึกการแจ้งข้อกล่าวหาไปให้ผู้ถูกกล่าวหาทราบพร้อมหนังสือดังกล่าว และแจ้งให้ผู้ถูกแจ้งเหตุแห่งการสืบสวนหรือผู้ถูกกล่าวหาทราบถึงสิทธิที่จะไม่ให้ถ้อยคำ หรือมีหนังสือชี้แจงแสดงพยานหลักฐานแก่เหตุแห่งการสืบสวนหรือข้อกล่าวหาด้วย โดยไปส่งด้วยตนเองหรือส่งทางไปรษณีย์ตอบรับให้แก่ผู้ถูกแจ้งเหตุแห่งการสืบสวนหรือผู้ถูกกล่าวหาทราบ ณ ภูมิลำเนา ที่อยู่ตามหลักฐานการสมัครรับเลือกตั้ง หรือหลักฐานทางทะเบียนตามกฎหมายว่าด้วยการทะเบียนราษฎร หรือภูมิลำเนาทางราชการ หรือแจ้งโดยวิธีทางอิเล็กทรอนิกส์ หรือแจ้งโดยวิธีปิดหมาย

กรณีการแจ้งโดยวิธีปิดหมาย ให้ปิดบันทึกการแจ้งเหตุแห่งการสืบสวนหรือข้อกล่าวหาและหนังสือเชิญมาให้ถ้อยคำไว้ในที่มองเห็นได้ง่าย ณ ภูมิลำเนาที่อยู่ตามหลักฐานการสมัครรับเลือกตั้ง หรือหลักฐานทางทะเบียนตามกฎหมายว่าด้วยการทะเบียนราษฎร หรือภูมิลำเนาทางราชการ โดยให้มีเจ้าพนักงานฝ่ายปกครองในท้องถิ่น หรือ

เจ้าพนักงานตำรวจเป็นพยานร่วมด้วยอย่างน้อยหนึ่งคน และให้ถือว่าผู้ถูกแจ้งเหตุแห่งการสืบสวนหรือผู้ถูกกล่าวหาได้รับทราบการแจ้งเหตุแห่งการสืบสวนหรือข้อกล่าวหาและกำหนดนัดตั้งกล่าวนับแต่ได้ดำเนินการปิดหมายแล้ว (ข้อ ๕๔)

กรณีที่ผู้ถูกแจ้งเหตุแห่งการสืบสวนหรือผู้ถูกกล่าวหาไม่มารับทราบและชี้แจงแสดงพยานหลักฐานแก่เหตุแห่งการสืบสวนหรือข้อกล่าวหาโดยไม่มีเหตุอันสมควร ให้ถือว่าผู้ถูกแจ้งเหตุแห่งการสืบสวนหรือผู้ถูกกล่าวหาได้รับทราบข้อกล่าวหาและไม่ประสงค์ที่จะชี้แจงแก่เหตุแห่งการสืบสวนหรือข้อกล่าวหา ให้คณะกรรมการสืบสวนและไต่สวนบันทึกเหตุดังกล่าวไว้ในสำนวนการสืบสวนหรือไต่สวน แล้วดำเนินการต่อไป

ในกรณีที่ผู้ถูกแจ้งเหตุแห่งการสืบสวนหรือผู้ถูกกล่าวหาได้รับทราบเหตุแห่งการสืบสวนหรือข้อกล่าวหาแต่ไม่ยอมลงลายมือชื่อรับทราบการแจ้งเหตุแห่งการสืบสวนหรือข้อกล่าวหา ให้บันทึกเหตุดังกล่าวไว้ในบันทึกการแจ้งเหตุแห่งการสืบสวนหรือข้อกล่าวหาด้วย และให้รวมไว้ในสำนวนการสืบสวนหรือไต่สวน (ข้อ ๕๖ โดยข้อ ๔๗ ให้นำความตามข้อ ๕๔ ถึงข้อ ๕๖ มาใช้บังคับโดยอนุโลม)

### ๒.๓ สิทธิของผู้ถูกกล่าวหา

ผู้ถูกกล่าวหาอาจแก้ข้อกล่าวหาด้วยวาจา หรือโดยทำเป็นหนังสือก็ได้ กรณีผู้ถูกกล่าวหาแก้ข้อกล่าวหาด้วยวาจาให้บันทึกถ้อยคำและลงลายมือชื่อไว้เป็นหลักฐาน และผู้ถูกกล่าวหาที่มีสิทธิที่จะให้ทนายความ หรือบุคคลซึ่งไว้วางใจเข้าร่วมรับฟังการชี้แจง ไม่อาจนำมาเป็นเหตุขอเลื่อนการชี้แจงได้ และห้ามมิให้บุคคลดังกล่าวซักถาม แนะนำผู้ถูกกล่าวหา หรือตอบคำถามแทนผู้ถูกกล่าวหา หากฝ่าฝืนหรือมีพฤติการณ์อันเป็นการขัดขวางหรือมีความประพฤติไม่เหมาะสม คณะกรรมการการเลือกตั้งจะไม่อนุญาตให้บุคคล นั้นเข้าร่วมรับฟังการชี้แจงก็ได้ โดยให้บันทึกเหตุดังกล่าวรวมไว้ในสำนวนการไต่สวน

ในกรณีที่ผู้ถูกกล่าวหาร้องขอขยายระยะเวลาชี้แจงแสดงพยานหลักฐานแก้ข้อกล่าวหา โดยอ้างเหตุผลความจำเป็น หากคณะกรรมการสืบสวนและไต่สวนพิจารณาแล้วเห็นว่า เพื่อประโยชน์แห่งความเป็นธรรมและไม่เป็นการประวิงเวลา จะขยายระยะเวลาการชี้แจงแก้ข้อกล่าวหาออกไปตามที่เห็นสมควรก็ได้

ในกรณีที่คณะกรรมการการสืบสวนและไต่สวนพิจารณาแล้วเห็นว่า การไต่สวนพยานหลักฐานใดจะทำให้การไต่สวนล่าช้าโดยไม่จำเป็นหรือมิใช่พยานหลักฐานในประเด็นสำคัญ จะงดการไต่สวนพยานหลักฐานเสียก็ได้ โดยให้บันทึกเหตุนั้นไว้

เมื่อผู้ถูกกล่าวหาซึ่งได้ยื่นคำชี้แจง หรือให้ถ้อยคำแก้ข้อกล่าวหาแล้ว มีสิทธิยื่นคำชี้แจงเป็นหนังสือพร้อมพยานเอกสาร หรือพยานวัตถุเพิ่มเติมต่อคณะกรรมการการเลือกตั้งก็ได้ (ข้อ ๕๗ วรรคหนึ่ง และข้อ ๕๘)

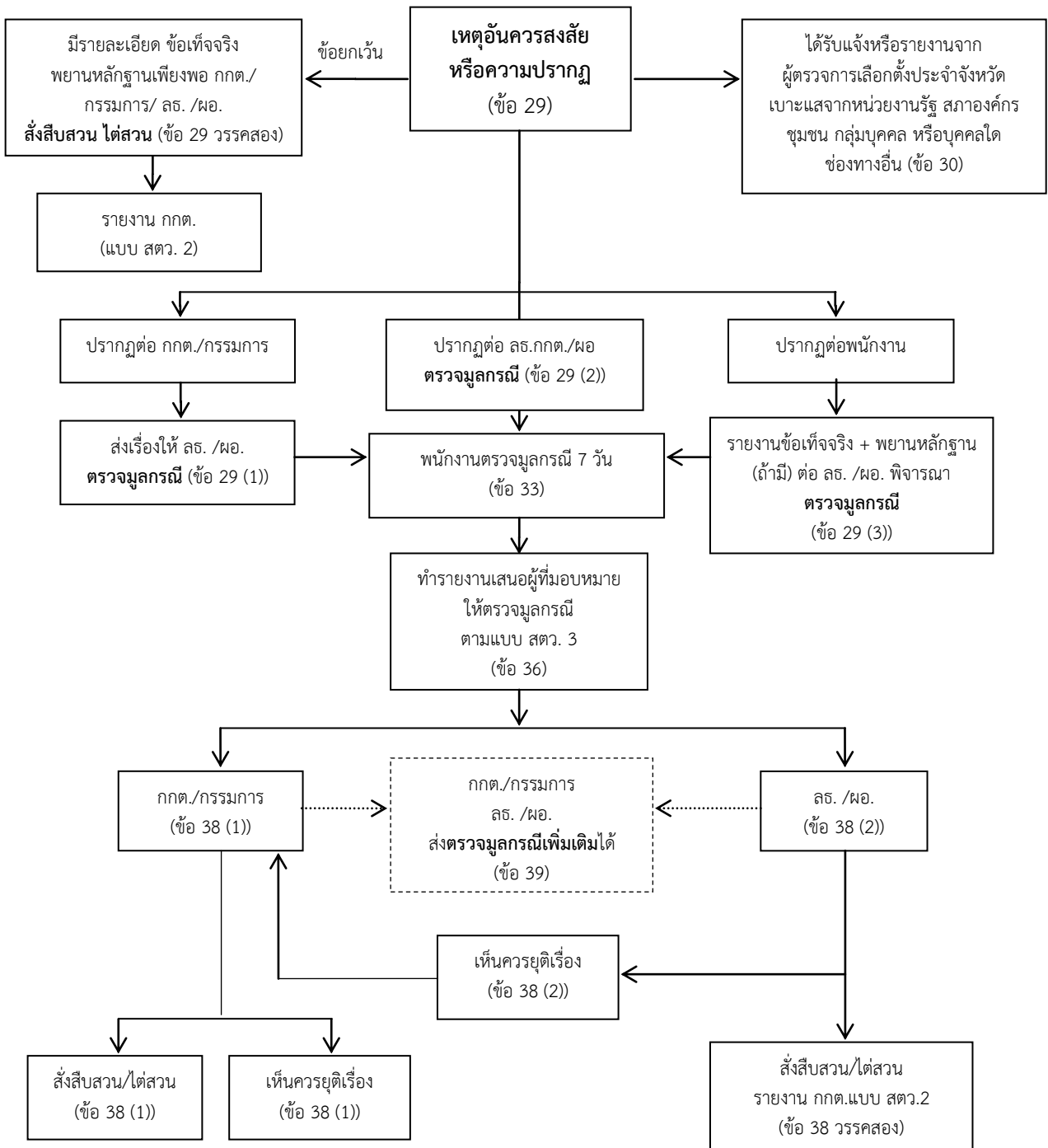
### ๒.๔ การเสนอสำนวนการสืบสวนหรือสำนวนการไต่สวน และการพิจารณา

เมื่อดำเนินการสืบสวนหรือไต่สวนแล้วเสร็จให้ทำรายงานการสืบสวนหรือรายงานการไต่สวน ตามแบบ สตว. ๔ หรือ สตว. ๕ แล้วแต่กรณี เสนอสำนวนต่อคณะกรรมการการเลือกตั้งโดยผ่านเลขาธิการคณะกรรมการการเลือกตั้ง แต่ในกรณีเสนอสำนวนต่อคณะกรรมการการเลือกตั้งโดยผ่านผู้อำนวยการการเลือกตั้งประจำจังหวัด ให้ผู้อำนวยการการเลือกตั้งประจำจังหวัดมีความเห็นพร้อมเหตุผลทำรายงานการไต่สวนแล้วเสนอต่อเลขาธิการคณะกรรมการการเลือกตั้งเพื่อพิจารณาโดยเร็ว เมื่อเลขาธิการคณะกรรมการการเลือกตั้งได้รับสำนวนแล้วให้จัดทำความเห็นพร้อมเหตุผลเสนอคณะกรรมการการเลือกตั้ง แต่ถ้าคณะกรรมการการเลือกตั้งมีการแต่งตั้งคณะอนุกรรมการวินิจฉัยชี้ขาดปัญหาหรือข้อโต้แย้งแล้ว ให้เลขาธิการคณะกรรมการการเลือกตั้งเสนอสำนวนพร้อมความเห็นต่อคณะอนุกรรมการวินิจฉัยชี้ขาดปัญหาหรือข้อโต้แย้งเพื่อพิจารณา ก่อนที่จะเสนอให้คณะกรรมการการเลือกตั้งพิจารณา เว้นแต่คณะกรรมการการเลือกตั้งจะสั่งเป็นอย่างอื่น ในการนี้เลขาธิการคณะกรรมการการเลือกตั้ง หรือผู้อำนวยการการเลือกตั้งประจำจังหวัด อาจสั่งไต่สวนเพิ่มเติมก็ได้ (ข้อ ๕๘ หรือ ข้อ ๕๙)

เมื่อคณะกรรมการการเลือกตั้งได้รับสำนวนการสืบสวนหรือไต่สวนแล้ว ให้คณะกรรมการการเลือกตั้งพิจารณา วินิจฉัยชี้ขาด หรือสั่งการโดยเร็ว (ข้อ ๘๒)

มาตรการ กลไกในการดำเนินการสืบสวนและการได้ส่วนการเลือกตั้งสมาชิกสภาผู้แทนราษฎร

๓. กรณีเหตุอันควรสงสัยหรือความปรากฏ



๓. กรณีเหตุอันควรสงสัยหรือความปรากฏ

๓.๑ เหตุอันควรสงสัยหรือความปรากฏ คือ

- การได้รับทราบข้อมูลหรือหลักฐานพอสมควรจากการชี้ข้อ การแจ้งเบาะแส หรือประการอื่นใด รวมถึงเหตุที่เกิดขึ้นซึ่งหน้า ว่ามีการกระทำใดอันเป็นการฝ่าฝืนหรือไม่ปฏิบัติตามกฎหมายเกี่ยวกับการเลือกตั้ง หรือจะมีผลให้การเลือกตั้งมิได้เป็นไปโดยสุจริตหรือเที่ยงธรรม หรือเป็นไปโดยมิชอบด้วยกฎหมาย (ข้อ ๔) หรือ
- การได้รับแจ้ง หรือได้รับรายงานจากผู้ตรวจการเลือกตั้งประจำจังหวัด เบาะแสจากหน่วยงานรัฐ สภาองค์กรชุมชน กลุ่มบุคคล บุคคลใด หรือช่องทางอื่น (ข้อ ๓๐)



## ๓.๒ การดำเนินการสืบสวนและไต่สวนกรณีเหตุอันควรสงสัยหรือความปรากฏ

๓.๒.๑. กรณีเหตุอันควรสงสัยหรือความปรากฏต่อคณะกรรมการการเลือกตั้งหรือกรรมการการเลือกตั้ง คนใด คณะกรรมการการเลือกตั้งหรือกรรมการการเลือกตั้งนั้น มีอำนาจส่งเรื่องให้ต่อเลขาธิการคณะกรรมการการเลือกตั้ง หรือผู้อำนวยการการเลือกตั้งประจำจังหวัด เพื่อส่งตรวจมูลกรณี (ข้อ ๒๙ (๑))

๓.๒.๒ กรณีเหตุอันควรสงสัยหรือความปรากฏต่อเลขาธิการคณะกรรมการการเลือกตั้ง หรือผู้อำนวยการการเลือกตั้งประจำจังหวัด ให้พิจารณาส่งตรวจมูลกรณี ทั้งนี้ เลขานุการคณะกรรมการการเลือกตั้งจะส่งเรื่องให้ผู้อำนวยการการเลือกตั้งประจำจังหวัดดำเนินการแทนก็ได้ (ข้อ ๒๙ (๒))

๓.๒.๓ กรณีเหตุอันควรสงสัยหรือความปรากฏต่อพนักงานคนใด ให้พนักงานคนนั้นรายงานข้อเท็จจริง พร้อมพยานหลักฐานเบื้องต้น (ถ้ามี) ต่อเลขาธิการคณะกรรมการการเลือกตั้ง หรือผู้อำนวยการการเลือกตั้งประจำจังหวัด แล้วแต่กรณี เพื่อพิจารณาส่งตรวจมูลกรณี (ข้อ ๒๙ (๓))

กรณีตาม ๓.๒.๑-๓.๒.๓ ถ้ามีรายละเอียดเกี่ยวกับข้อเท็จจริงหรือเหตุการณ์ หรือมีหลักฐานพอสมควร หรือมีข้อมูลเพียงพอที่จะสืบสวนหรือไต่สวนต่อไป ว่ามีการกระทำความผิดอันเป็นการฝ่าฝืนหรือไม่ปฏิบัติตามกฎหมาย เกี่ยวกับการเลือกตั้ง ให้คณะกรรมการการเลือกตั้ง กรรมการการเลือกตั้ง เลขานุการคณะกรรมการการเลือกตั้ง หรือผู้อำนวยการการเลือกตั้งประจำจังหวัด แล้วแต่กรณี พิจารณาสั่งให้ดำเนินการสืบสวนหรือไต่สวน โดยไม่ต้องมีการตรวจมูลกรณีก่อนก็ได้ และรายงานให้คณะกรรมการทราบ ตามแบบ สตว. ๒ (ข้อ ๒๙ วรรคสอง)

## ๔. การตรวจมูลกรณี

### ๔.๑ บุคคลที่ทำหน้าที่ตรวจมูลกรณี

พนักงานคนเดียวหรือหลายคนที่ได้รับมอบหมายจากคณะกรรมการการเลือกตั้ง กรรมการการเลือกตั้ง เลขานุการคณะกรรมการการเลือกตั้ง หรือผู้อำนวยการการเลือกตั้งประจำจังหวัด แล้วแต่กรณี ต้องดำเนินการตรวจมูลกรณีให้แล้วเสร็จภายในเจ็ดวันนับแต่วันที่ได้รับมอบหมาย (ข้อ ๓๓)

### ๔.๒ ขั้นตอนและวิธีการตรวจมูลกรณี

#### (๑) การตรวจมูลกรณีคำร้อง

(ก) ในการตรวจมูลกรณี ให้ผู้ทำหน้าที่ตรวจมูลกรณีดำเนินการอย่างใดอย่างหนึ่งหรือหลายอย่าง กล่าวคือ ขอทราบรายละเอียดหรือบันทึกถ้อยคำบุคคลใด ๆ ที่เกี่ยวข้อง ขอทราบข้อเท็จจริงหรือขอเอกสารหลักฐานที่เกี่ยวข้องจากหน่วยงานของรัฐ รัฐวิสาหกิจ หน่วยงานเอกชน หรือจากบุคคลใด ๆ มาประกอบการพิจารณา ตรวจสอบสถานที่เกิดเหตุ หรือรวบรวมพยานหลักฐานที่เกี่ยวข้อง

ในการบันทึกถ้อยคำ ให้ผู้ให้ถ้อยคำลงลายมือชื่อหรือลายพิมพ์นิ้วมือ หากไม่ประสงค์ลงลายมือชื่อ หรือพิมพ์ลายนิ้วมือ ให้บันทึกเหตุไว้ท้ายบันทึกถ้อยคำ (ข้อ ๓๔ และข้อ ๓๕)

(ข) เมื่อตรวจมูลกรณีแล้วเสร็จ ให้จัดทำรายงานตามแบบ สตว. ๓ เสนอต่อผู้ที่มีมอบหมายให้ตรวจมูลกรณี โดยรายงานการตรวจมูลกรณีต้องประกอบด้วย ชื่อและที่อยู่ของผู้ร้องกรณีที่มีการยื่นคำร้อง หรือเหตุที่สั่งให้ตรวจมูลกรณี ชื่อและที่อยู่ของผู้ถูกร้อง ข้อเท็จจริงและพยานหลักฐานที่ได้จากการตรวจมูลกรณี และเสนอความเห็นว่าจะสั่งรับไว้ดำเนินการหรือไม่ (ข้อ ๓๖)

(ค) เมื่อได้รับรายงานการตรวจมูลกรณี ตาม (ข) แล้ว ให้ผู้สั่งตรวจมูลกรณี พิจารณาดำเนินการ ดังนี้ (ก่อนมีคำสั่ง หากเห็นสมควรบุคคลดังกล่าว อาจสั่งให้ดำเนินการตรวจมูลกรณีเพิ่มเติมก็ได้) (ข้อ ๓๗ และข้อ ๓๘ )

- กรณีที่เห็นว่าคำร้องมีหลักฐานพอสมควรหรือมีข้อมูลเพียงพอ ให้สั่งรับไว้ดำเนินการสืบสวนหรือไต่สวนโดยเร็ว แล้วรายงานให้คณะกรรมการการเลือกตั้งทราบตามแบบ สตว. ๑

- กรณีที่เห็นว่าคำร้องไม่มีหลักฐานหรือมีข้อมูลเพียงพอที่จะสั่งรับไว้ดำเนินการต่อไปได้ และถ้าผู้สั่งให้ตรวจมูลกรณีเป็นเลขาธิการคณะกรรมการการเลือกตั้งหรือผู้อำนวยการการเลือกตั้งประจำจังหวัด ให้เสนอความเห็นต่อคณะกรรมการการเลือกตั้งเพื่อพิจารณาสั่งการ

## (๒) การตรวจมูลกรณีเหตุอันควรสงสัยหรือความปรากฏ

(ก) ในการตรวจมูลกรณี ให้ผู้ทำหน้าที่ตรวจมูลกรณีดำเนินการเช่นเดียวกับการตรวจมูลกรณี คำร้องตาม (๑) (ก) (ข)

(ข) การพิจารณาผลการตรวจมูลกรณี ให้ดำเนินการดังนี้ (ก่อนมีคำสั่ง หากเห็นสมควรบุคคลดังกล่าว อาจสั่งให้ดำเนินการตรวจมูลกรณีเพิ่มเติมก็ได้) (ข้อ ๓๘ และข้อ ๓๙)

- กรณีที่คณะกรรมการการเลือกตั้งหรือกรรมการการเลือกตั้งส่งเรื่องให้เลขาธิการ คณะกรรมการการเลือกตั้งหรือผู้อำนวยการการเลือกตั้งประจำจังหวัดเพื่อให้มีการตรวจมูลกรณี ให้รายงานต่อผู้ซึ่งส่งเรื่องให้ตรวจมูลกรณีเป็นผู้พิจารณาสั่งให้ดำเนินการสืบสวน ใต้สวน หรือสั่งให้ยุติเรื่อง

- กรณีที่เลขาธิการคณะกรรมการการเลือกตั้งหรือผู้อำนวยการการเลือกตั้งประจำจังหวัด สั่งให้มีการตรวจมูลกรณี ให้รายงานต่อผู้ซึ่งให้ตรวจมูลกรณีเป็นผู้พิจารณาสั่งให้ดำเนินการสืบสวนหรือใต้สวน หรือ รายงานต่อคณะกรรมการการเลือกตั้งเพื่อพิจารณาสั่งยุติเรื่อง