

แบ่งเขตเทศบาล



รวมประกาศกระทรวง



ประกาศสำนักงานคณะกรรมการการเลือกตั้งประจำจังหวัดนครศรีธรรมราช
เรื่อง รูปแบบการแบ่งเขตเลือกตั้งสมาชิกสภาเทศบาลเมืองท่าศาลา
อำเภอท่าศาลา จังหวัดนครศรีธรรมราช
เพื่อรับฟังความคิดเห็นและข้อเสนอแนะจากประชาชนในเขตเลือกตั้ง

ด้วยพระราชบัญญัติการเลือกตั้งสมาชิกสภาท้องถิ่นหรือผู้บริหารท้องถิ่น พ.ศ. ๒๕๖๒ และระเบียบคณะกรรมการการเลือกตั้งว่าด้วยการเลือกตั้งสมาชิกสภาท้องถิ่นหรือผู้บริหารท้องถิ่น พ.ศ. ๒๕๖๒ และที่แก้ไขเพิ่มเติม ได้กำหนดหลักเกณฑ์และวิธีการแบ่งเขตเลือกตั้งสมาชิกสภาท้องถิ่น ให้ผู้อำนวยการการเลือกตั้งประจำจังหวัด ดำเนินการเกี่ยวกับการแบ่งเขตเลือกตั้งของแต่ละองค์กรปกครองส่วนท้องถิ่น โดยพิจารณาจากประกาศจำนวนราษฎรที่ผู้อำนวยการทะเบียนกลางประกาศในที่สุดท้ายก่อนที่จะมีการเลือกตั้ง (ณ วันที่ ๓๑ ธันวาคม พ.ศ. ๒๕๖๗) และในการแบ่งเขตเลือกตั้งให้จัดให้มีจำนวนราษฎรในแต่ละเขตเลือกตั้งใกล้เคียงกันมากที่สุดและพื้นที่ของแต่ละเขตเลือกตั้งต้องติดต่อกัน เว้นแต่ตามสภาพพื้นที่ขององค์กรปกครองส่วนท้องถิ่นทำให้ไม่อาจแบ่งเขตเลือกตั้งให้มีพื้นที่ติดต่อกันได้ จะกำหนดให้เขตเลือกตั้งมีพื้นที่ไม่ติดต่อกันเท่าที่จำเป็นก็ได้

เพื่อให้การแบ่งเขตเลือกตั้งสมาชิกสภาเทศบาลเมืองท่าศาลา เป็นไปด้วยความเรียบร้อย อาศัยอำนาจตามความในข้อ ๑๓/๑ ของระเบียบคณะกรรมการการเลือกตั้งว่าด้วยการเลือกตั้งสมาชิกสภาท้องถิ่นหรือผู้บริหารท้องถิ่น พ.ศ. ๒๕๖๒ และที่แก้ไขเพิ่มเติม จึงประกาศรูปแบบการแบ่งเขตเลือกตั้งสมาชิกสภาเทศบาลเมืองท่าศาลา จำนวน ๓ รูปแบบ เพื่อรับฟังความคิดเห็นและข้อเสนอแนะจากประชาชนในเขตเลือกตั้ง รายละเอียดตามเอกสารแนบท้ายประกาศนี้

ดังนั้น จึงขอเชิญชวนประชาชนในเขตเลือกตั้งแสดงความคิดเห็นและข้อเสนอแนะต่อรูปแบบการแบ่งเขตเลือกตั้งดังกล่าว ทั้งนี้ หากผู้ใดประสงค์จะแสดงความคิดเห็นและข้อเสนอแนะให้จัดทำความคิดเห็นและข้อเสนอแนะเป็นหนังสือยื่นด้วยตนเอง หรือส่งทางไปรษณีย์ลงทะเบียน ให้ผู้อำนวยการการเลือกตั้งประจำจังหวัดนครศรีธรรมราช สำนักงานคณะกรรมการการเลือกตั้งประจำจังหวัดนครศรีธรรมราช เลขที่ ๕๕ หมู่ที่ ๓ ตำบลนาสาร อำเภอพระพรหม จังหวัดนครศรีธรรมราช ๘๐๐๐๐ หรือทางไปรษณีย์อิเล็กทรอนิกส์ (E-mail) : nakhonsri@ect.go.th ภายใน ๗ วันนับตั้งแต่วันประกาศ (ระหว่างวันที่ ๑๐ ธันวาคม ๒๕๖๘ ถึงวันที่ ๑๖ ธันวาคม ๒๕๖๘) โดยสามารถดาวน์โหลดข้อมูลรูปแบบการแบ่งเขตเลือกตั้งได้ทางเว็บไซต์ของสำนักงานคณะกรรมการการเลือกตั้งประจำจังหวัดนครศรีธรรมราช (<https://www.ect.go.th/th/nakhonsithammarat>)

จึงประกาศให้ทราบโดยทั่วกัน

ประกาศ ณ วันที่ ๙ ธันวาคม พ.ศ. ๒๕๖๘

(นายวุฒิมกร อินทร์คง)

ผู้อำนวยการการเลือกตั้งประจำจังหวัดนครศรีธรรมราช

เอกสารแนบท้ายประกาศสำนักงานคณะกรรมการการเลือกตั้งประจำจังหวัดนครศรีธรรมราช
เรื่อง รูปแบบการแบ่งเขตเลือกตั้งสมาชิกสภาเทศบาลเมืองท่าศาลา อำเภอท่าศาลา
เพื่อรับฟังความคิดเห็นและข้อเสนอแนะจากประชาชนในเขตเลือกตั้ง

รูปแบบที่ ๑

เขตเลือกตั้ง ที่	จำนวน สมาชิก	ท้องที่ที่ประกอบเป็นเขตเลือกตั้ง	จำนวน ราษฎร	หมายเหตุ
๑	๖	หมู่ที่ ๑ (ยกเว้นเขตเทศบาลตำบลท่าศาลา) หมู่ที่ ๒ , หมู่ที่ ๓ , หมู่ที่ ๔ , หมู่ที่ ๑๐ และ หมู่ที่ ๑๓	๙,๙๒๒	
๒	๖	หมู่ที่ ๕ , หมู่ที่ ๙ , หมู่ที่ ๑๑ , หมู่ที่ ๑๒ และหมู่ที่ ๖ (บางส่วน) เฉพาะบ้านเลขที่ ๒, ๒/๒, ๒/๓, ๒/๗ ถึง ๒/๑๒, ๒/๑๗, ๒/๒๑ ถึง ๒/๒๓, ๒/๒๕ ถึง ๒/๒๗, ๒/๒๙, ๒/๓๑, ๓,๓/๑ ถึง ๓/๓, ๔,๔/๑ ถึง ๔/๗, ๔/๙ ถึง ๔/๑๑, ๔/๑๔, ๕,๕/๒, ๕/๓, ๕/๕, ๕/๗, ๖, ๖/๑, ๘/๑ ถึง ๘/๘, ๙, ๙/๓ ถึง ๙/๖, ๑๐/๑ ถึง ๑๐/๔, ๑๐/๖, ๑๐/๗, ๑๑/๔ ถึง ๑๑/๖ ,๑๒/๑, ๑๒/๔, ๑๒/๕, ๑๔, ๑๔/๑, ๑๔/๒, ๑๔/๔ ถึง ๑๔/๗, ๑๔/๙ ถึง ๔/๑๑, ๑๔/๑๓, ๑๔/๑๔, ๑๕/๒, ๑๕/๕, ๑๕/๙, ๑๕/๑๑, ๑๖, ๑๖/๒, ๑๗, ๑๗/๑, ๑๗/๓, ๑๗/๔, ๑๗/๕, ๑๘, ๑๙, ๑๙/๑, ๑๙/ ๓, ๑๙/๑๒, ๑๙/๑๓, ๒๐, ๒๐/๓, ๒๑, ๒๓, ๒๓/๑, ๒๔/๑ ถึง ๒๔/๗, ๒๕, ๒๕/๑ ถึง ๒๕/๓, ๒๖/๑, ๒๖/๒, ๒๖/๔ ถึง ๒๖/๑๔, ๒๗, ๒๗/๑, ๒๘, ๒๘/๒, ๒๘/๓, ๒๘/๕ ถึง ๒๘/๑๐, ๓๐, ๓๐/๒, ๓๐/๔, ๓๑, ๓๑/๔ ถึง ๓๑/๖, ๓๑/๙, ๓๓, ๓๓/๑, ๓๓/๒, ๓๔/๑ ถึง ๓๔/๔, ๓๔/๗ ถึง ๓๔/๑๒, ๓๕, ๓๕/๑, ๓๖, ๓๖/๑, ๓๖/๓, ๓๗, ๓๘, ๓๘/๑๐, ๔๐, ๔๐/๑, ๔๐/๔ ถึง ๔๐/๙, ๔๑, ๔๑/๑ ถึง ๔๑/๓, ๔๑/๖ ถึง ๔๑/๙, ๔๓, ๔๓/๑, ๔๔/๓, ๔๔/๔, ๔๘, ๔๘/๑, ๔๙, ๕๑, ๕๑/๓, ๕๑/๔, ๕๒/๔, ๕๒/๕, ๕๓, ๕๓/๑, ๕๓/๒, ๕๓/๔ ถึง ๕๓/๖, ๕๕/๒, ๕๗, ๕๗/๑, ๕๗/๓, ๕๗/๖, ๕๗/๗, ๕๘, ๖๐/๓, ๖๑/๓, ๖๑/๔, ๖๒, ๖๒/๑ ถึง ๖๒/๗, ๖๓, ๖๔, ๖๔/๑, ๖๔/๒, ๖๔/๕ ถึง ๖๔/๙, ๖๔/๑๑, ๖๕, ๖๕/๑ ถึง ๖๕/๔, ๖๕/๖, ๖๕/๘ ถึง ๖๕/๑๐, ๖๖, ๖๖/๒, ๖๖/๓, ๖๗/๑, ๖๗/๓, ๖๗/๔, ๖๘/๑, ๖๘/๒, ๗๐/๑ ถึง ๗๐/๓, ๗๐/๕ ถึง ๗๐/๙, ๗๐/๑๑ ถึง ๗๐/๑๓, ๗๒/๑, ๗๒/๒, ๗๓, ๗๓/๑, ๗๓/๒, ๗๔, ๗๔/๑, ๗๕, ๗๕/๑, ๗๖, ๗๖/๑, ๗๖/๒, ๗๖/๔, ๗๗, ๗๗/๑ ถึง ๗๗/๔, ๗๗/๖ ถึง ๗๗/๙, ๗๗/๑๑ ถึง ๗๗/๑๖, ๗๘, ๗๘/๑, ๗๘/๒, ๘๐, ๘๐/๓ ถึง ๘๐/๕, ๘๐/๗, ๘๐/๘, ๘๑/๓, ๘๓/๑, ๘๓/๗, ๘๘/๑, ๘๘/๒, ๘๘/๔, ๘๙, ๘๙/๒, ๘๙/๓, ๘๙/๖, ๘๙/๘, ๙๐/๑, ๙๐/๒, ๙๐/๕, ๙๐/๖, ๙๑/๔, ๙๓/๑ ,๙๓/๓, ๙๓/๖ , ๙๓/๗, ๙๓/๑๐, ๙๘/๒, ๑๕๕/๑, ๑๕๕, ๑๕๕/๒, ๑๕๕/๓, ๑๕๖, ๑๕๗, ๑๕๗/๑๐,	๑๐,๐๑๔	



รูปแบบที่ ๑

เขตเลือกตั้ง ที่	จำนวน สมาชิก	ท้องที่ที่ประกอบเป็นเขตเลือกตั้ง	จำนวน ราษฎร	หมายเหตุ
๒ (ต่อ)	๖	๑๕๗/๑๒, ๑๕๘, ๑๕๘/๑, ๑๕๘/๒, ๑๕๙, ๑๖๑, ๑๖๒, ๑๖๒/๑ ถึง ๑๖๒/๓, ๑๖๒/๕, ๑๖๓, ๑๖๓/๑ ถึง ๑๖๓/๖, ๑๖๔, ๑๖๔/๑, ๑๖๖, ๑๖๖/๑, ๑๖๖/๓, ๑๖๖/๔, ๑๗๖/๔, ๑๙๔/๕, ๒๐๒, ๒๐๗/๒, ๒๐๙, ๒๐๙/๑, ๒๐๙/๒, ๒๑๐, ๒๑๑/๑ ถึง ๒๑๑/๓, ๒๑๒, ๒๑๒/๔		
๓	๖	หมู่ที่ ๖ (บางส่วน) ยกเว้นบ้านเลขที่ที่ตั้งอยู่ในเขตเลือกตั้งที่ ๒ หมู่ที่ ๗, หมู่ที่ ๘, หมู่ที่ ๑๔ และ หมู่ที่ ๑๕	๑๐,๑๖๗	

รูปแบบที่ ๒

เขตเลือกตั้ง ที่	จำนวน สมาชิก	ท้องที่ที่ประกอบเป็นเขตเลือกตั้ง	จำนวน ราษฎร	หมายเหตุ
๑	๖	หมู่ที่ ๑ (ยกเว้นเขตเทศบาลตำบลท่าศาลา) หมู่ที่ ๒, หมู่ที่ ๔, หมู่ที่ ๙, หมู่ที่ ๑๐, หมู่ที่ ๑๒ และ หมู่ที่ ๑๓	๙,๘๒๑	
๒	๖	หมู่ที่ ๓, หมู่ที่ ๕, หมู่ที่ ๙, หมู่ที่ ๑๑ และหมู่ที่ ๖ (บางส่วน) เฉพาะบ้านเลขที่ ๒, ๒/๒, ๒/๓, ๒/๗ ถึง ๒/๑๒, ๒/๑๗, ๒/๒๑ ถึง ๒/๒๓, ๒/๒๕ ถึง ๒/๒๗, ๒/๒๙, ๒/๓๑, ๓,๓/๑ ถึง ๓/๓, ๔, ๔/๑ ถึง ๔/๗, ๔/๙ ถึง ๔/๑๑, ๔/๑๔, ๕,๕/๒, ๕/๓, ๕/๕, ๕/๗, ๖, ๖/๑, ๘/๑ ถึง ๘/๘, ๙, ๙/๓ ถึง ๙/๖, ๑๐/๑ ถึง ๑๐/๔, ๑๐/๖, ๑๐/๗, ๑๑/๔ ถึง ๑๑/๖, ๑๒/๑, ๑๒/๔, ๑๒/๕, ๑๔, ๑๔/๑, ๑๔/๒, ๑๔/๔ ถึง ๑๔/๗, ๑๔/๙ ถึง ๑๔/๑๑, ๑๔/๑๓, ๑๔/๑๔, ๑๕/๒, ๑๕/๕, ๑๕/๙, ๑๕/๑๑, ๑๖, ๑๖/๒, ๑๗,๑๗/๑, ๑๗/๓, ๑๗/๔, ๑๗/๕, ๑๘, ๑๙,๑๙/๑, ๑๙/๓, ๑๙/๑๒, ๑๙/๑๓, ๒๐, ๒๐/๓, ๒๑, ๒๓, ๒๓/๑, ๒๔/๑ ถึง ๒๔/๗, ๒๕, ๒๕/๑ ถึง ๒๕/๓, ๒๖/๑, ๒๖/๒, ๒๖/๔ ถึง ๒๖/๑๔, ๒๗, ๒๗/๑, ๒๘, ๒๘/๒, ๒๘/๓, ๒๘/๕ ถึง ๒๘/๑๐, ๓๐, ๓๐/๒, ๓๐/๔, ๓๑, ๓๑/๔ ถึง ๓๑/๖, ๓๑/๙, ๓๓, ๓๓/๑, ๓๓/๒, ๓๔/๑ ถึง ๓๔/๔, ๓๔/๗ ถึง ๓๔/๑๒, ๓๕, ๓๕/๑, ๓๖, ๓๖/๑, ๓๖/๓, ๓๗, ๓๘, ๓๘/๑๐, ๔๐, ๔๐/๑, ๔๐/๔ ถึง ๔๐/๙, ๔๑, ๔๑/๑ ถึง ๔๑/๓, ๔๑/๖ ถึง ๔๑/๙, ๔๓, ๔๓/๑, ๔๔/๓, ๔๔/๔, ๔๘, ๔๘/๑, ๔๙, ๕๑, ๕๑/๓, ๕๑/๔, ๕๒/๔, ๕๒/๕, ๕๓, ๕๓/๑, ๕๓/๒, ๕๓/๔ ถึง ๕๓/๖, ๕๕/๒, ๕๗,๕๗/๑, ๕๗/๓, ๕๗/๖, ๕๗/๗, ๕๘, ๖๐/๓, ๖๑/๓, ๖๑/๔, ๖๒, ๖๒/๑ ถึง ๖๒/๗, ๖๓, ๖๔, ๖๔/๑, ๖๔/๒, ๖๔/๕ ถึง ๖๔/๙, ๖๔/๑๑, ๖๕, ๖๕/๑ ถึง ๖๕/๔, ๖๕/๖, ๖๕/๘ ถึง ๖๕/๑๐, ๖๖, ๖๖/๒, ๖๖/๓, ๖๗/๑, ๖๗/๓, ๖๗/๔, ๖๘/๑,	๑๐,๑๑๕	

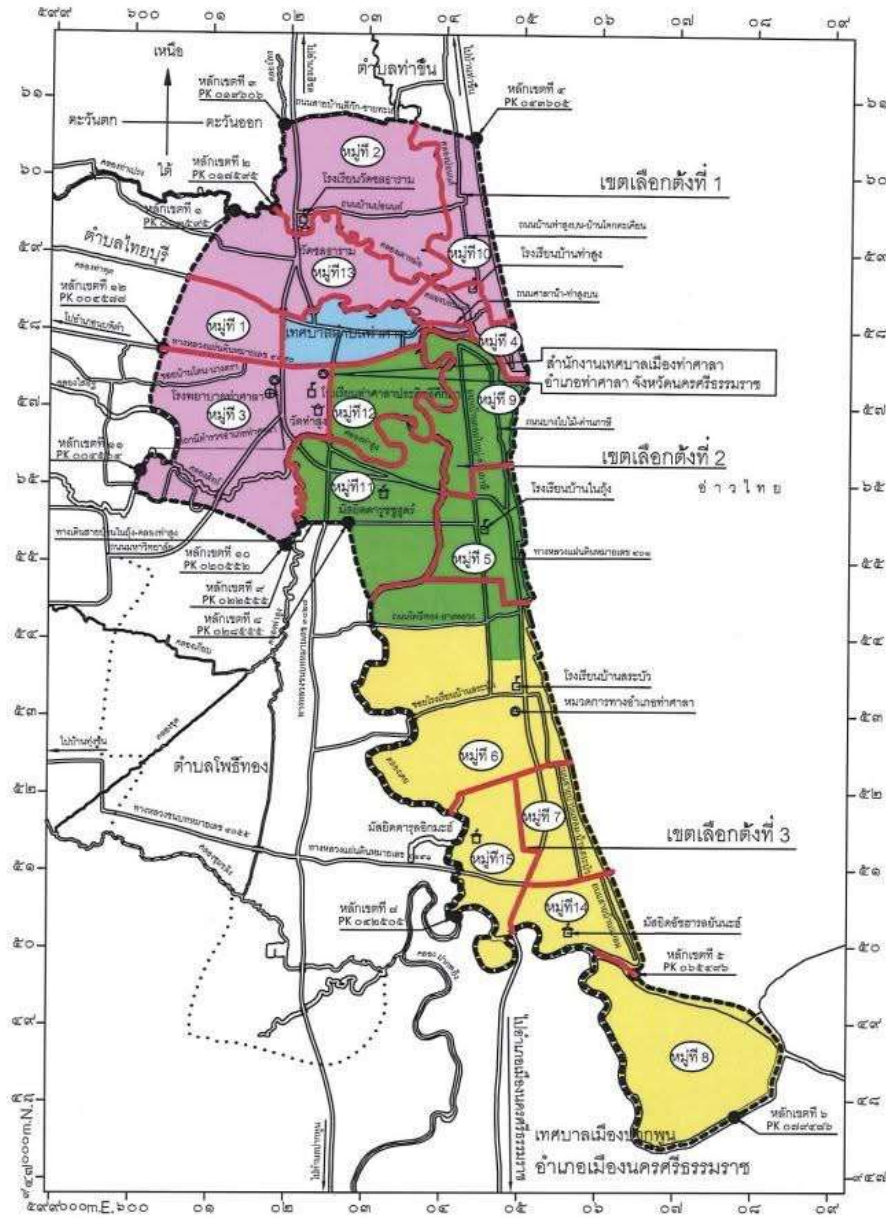
แผนที่แสดงการแบ่งเขตเลือกตั้งสมาชิกสภาเทศบาลเมืองท่าศาลา

ตำบล ท่าศาลา อำเภอ ท่าศาลา จังหวัด นครศรีธรรมราช

รูปแบบที่ 1

มาตราส่วน ๑ : ๕๐,๐๐๐

๐ ๒ กิโลเมตร



เครื่องหมาย

- เขตเทศบาล
- เขตอำเภอ
- เขตตำบล
- ทางหลวง ถนน ซอย
- สะพาน
- แม่น้ำ คลอง ห้วย
- อ่างเก็บน้ำหนอง บึง
- คลองส่งน้ำ คลองระบายน้ำ

- สถานีราชการ
- สถานีอนามัย
- โรงเรียน วิทยาลัย
- วัด ศาลสถาน
- มัสยิด
- เขตเทศบาลตำบลท่าศาลา

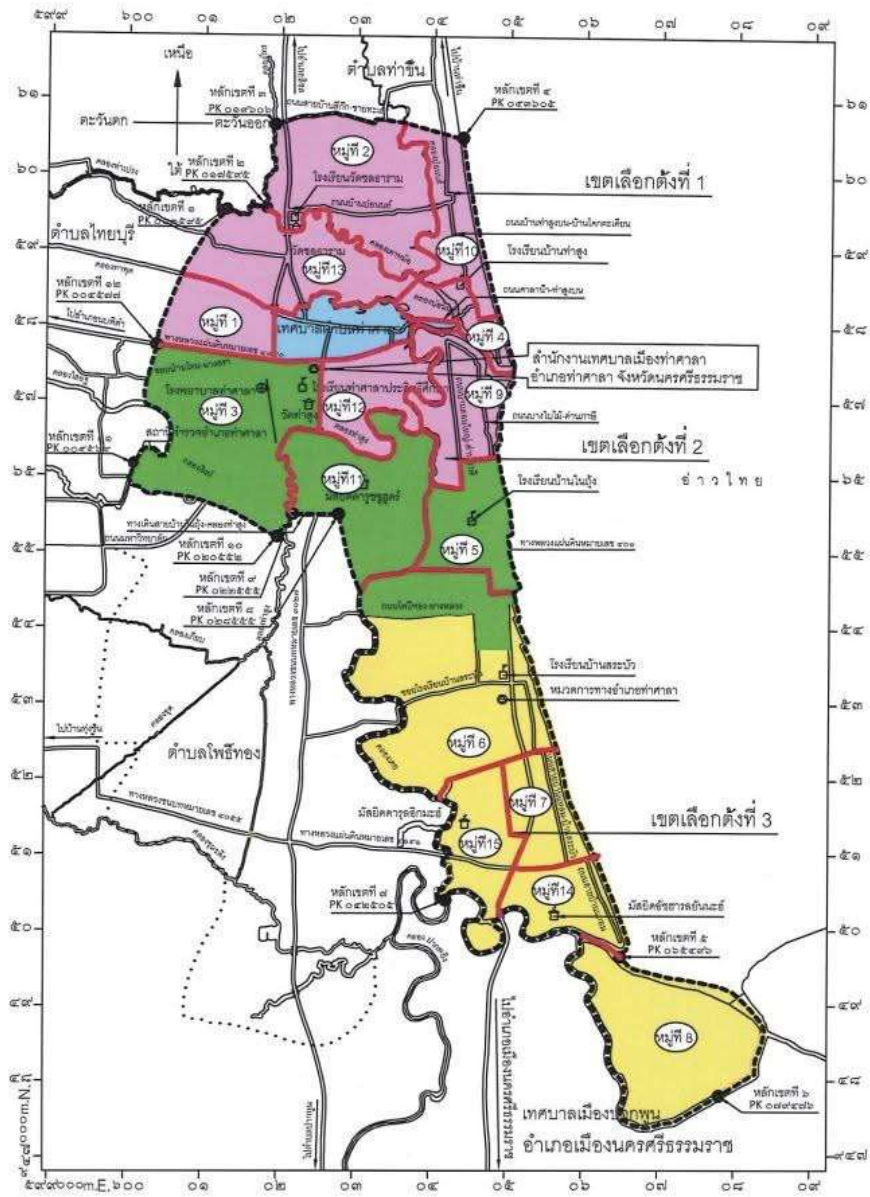
เขตเลือกตั้งที่ 1
 เขตเลือกตั้งที่ 2
 เขตเลือกตั้งที่ 3

แผนที่แสดงการแบ่งเขตเลือกตั้งสมาชิกสภาเทศบาลเมืองท่าศาลา
ตำบลท่าศาลา อำเภอท่าศาลา จังหวัดนครศรีธรรมราช

รูปแบบที่ 2

มาตราส่วน ๑ : ๕๐,๐๐๐

๒ กิโลเมตร



เครื่องหมาย

- | | |
|-------------------------|----------------------|
| เขตเทศบาล | สถานีราชการ |
| เขตอำเภอ | สถานีอนามัย |
| เขตตำบล | โรงเรียน วิทยาลัย |
| ทางหลวง ถนน ซอย | วัด ศาลาประชาคม |
| สะพาน | มัสยิด |
| แม่น้ำ คลอง ห้วย | เขตเทศบาลตำบลท่าศาลา |
| อ่างเก็บน้ำหนอง บึง | |
| คลองต่งน้ำ คลองระบายน้ำ | |

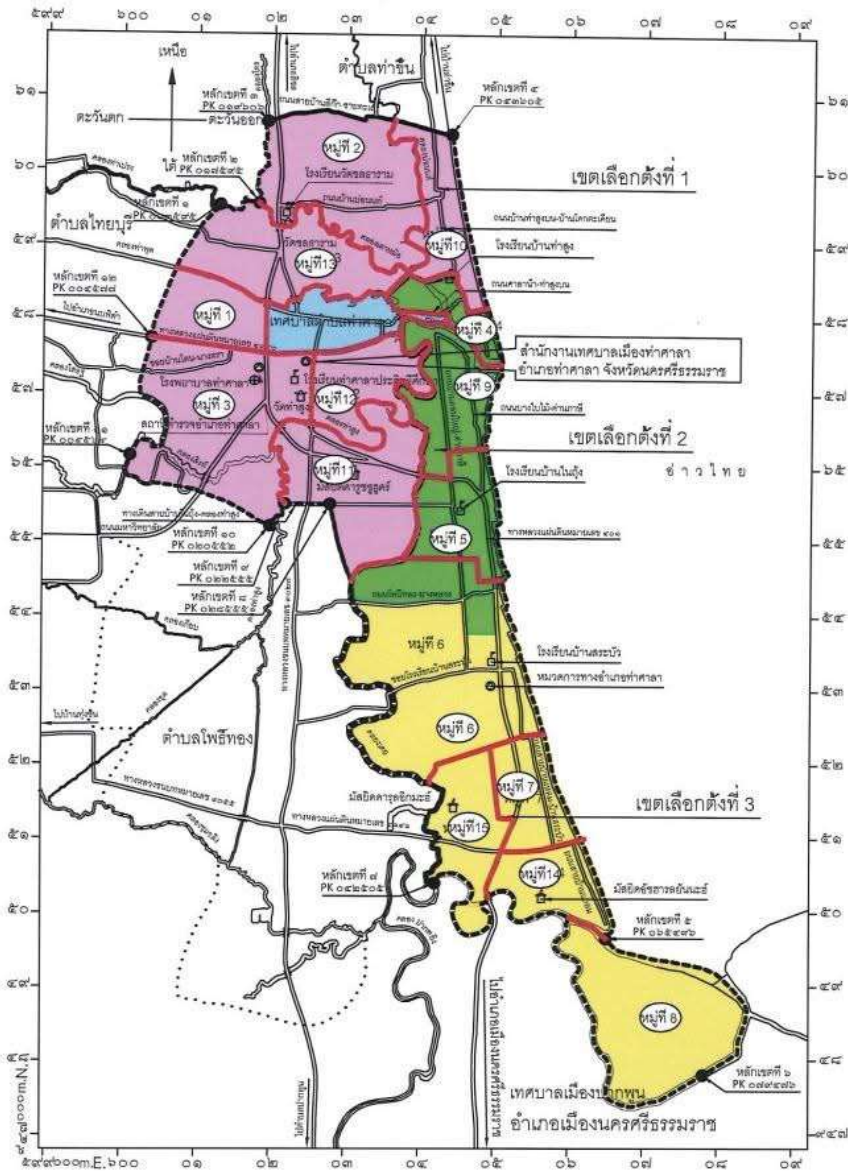
- | | | |
|-------------------|-------------------|-------------------|
| เขตเลือกตั้งที่ 1 | เขตเลือกตั้งที่ 2 | เขตเลือกตั้งที่ 3 |
|-------------------|-------------------|-------------------|

แผนที่แสดงการแบ่งเขตเลือกตั้งสมาชิกสภาเทศบาลเมืองท่าศาลา
ตำบลท่าศาลา อำเภอท่าศาลา จังหวัดนครศรีธรรมราช

รูปแบบที่ 3

มาตราส่วน ๑ : ๕๐,๐๐๐

๐ ๑ ๒ กิโลเมตร



เครื่องหมาย

- เขตเทศบาล
- เขตอำเภอ
- เขตตำบล
- ทางหลวง ถนน ซอย
- สะพาน
- แม่น้ำ คลอง ห้วย
- อ่างเก็บน้ำหนอง บึง
- คลองส่งน้ำ คลองระบายน้ำ

- สถานีราชการ
- สถานีอนามัย
- โรงเรียน วิทยาลัย
- วัด ศาสนสถาน
- มัสยิด
- เขตเทศบาลตำบลท่าศาลา

- เขตเลือกตั้งที่ 1
- เขตเลือกตั้งที่ 2
- เขตเลือกตั้งที่ 3

[Handwritten signature]



ประกาศสำนักงานคณะกรรมการการเลือกตั้งประจำจังหวัดนครศรีธรรมราช
เรื่อง รูปแบบการแบ่งเขตเลือกตั้งสมาชิกสภาเทศบาลเมืองท่าช้าง
อำเภอท่าศาลา จังหวัดนครศรีธรรมราช
เพื่อรับฟังความคิดเห็นและข้อเสนอแนะจากประชาชนในเขตเลือกตั้ง

ด้วยพระราชบัญญัติการเลือกตั้งสมาชิกสภาท้องถิ่นหรือผู้บริหารท้องถิ่น พ.ศ. ๒๕๖๒ และระเบียบคณะกรรมการการเลือกตั้งว่าด้วยการเลือกตั้งสมาชิกสภาท้องถิ่นหรือผู้บริหารท้องถิ่น พ.ศ. ๒๕๖๒ และที่แก้ไขเพิ่มเติม ได้กำหนดหลักเกณฑ์และวิธีการแบ่งเขตเลือกตั้งสมาชิกสภาท้องถิ่น ให้ผู้อำนวยการการเลือกตั้งประจำจังหวัด ดำเนินการเกี่ยวกับการแบ่งเขตเลือกตั้งของแต่ละองค์การปกครองส่วนท้องถิ่น โดยพิจารณาจากประกาศจำนวนราษฎรที่ผู้อำนวยการทะเบียนกลางประกาศในที่สุดท้ายก่อนที่จะมีการเลือกตั้ง (ณ วันที่ ๓๑ ธันวาคม พ.ศ. ๒๕๖๗) และในการแบ่งเขตเลือกตั้งให้จัดให้มีจำนวนราษฎรในแต่ละเขตเลือกตั้งใกล้เคียงกันมากที่สุดและพื้นที่ของแต่ละเขตเลือกตั้งต้องติดต่อกัน เว้นแต่ตามสภาพพื้นที่ขององค์การปกครองส่วนท้องถิ่นทำให้ไม่อาจแบ่งเขตเลือกตั้งให้มีพื้นที่ติดต่อกันได้ จะกำหนดให้เขตเลือกตั้งมีพื้นที่ไม่ติดต่อกันเท่าที่จำเป็นก็ได้

เพื่อให้การแบ่งเขตเลือกตั้งสมาชิกสภาเทศบาลเมืองท่าช้าง เป็นไปด้วยความเรียบร้อย อาศัยอำนาจตามความในข้อ ๑๗/๑ ของระเบียบคณะกรรมการการเลือกตั้งว่าด้วยการเลือกตั้งสมาชิกสภาท้องถิ่นหรือผู้บริหารท้องถิ่น พ.ศ. ๒๕๖๒ และที่แก้ไขเพิ่มเติม จึงประกาศรูปแบบการแบ่งเขตเลือกตั้งสมาชิกสภาเทศบาลเมืองท่าช้าง จำนวน ๓ รูปแบบ เพื่อรับฟังความคิดเห็นและข้อเสนอแนะจากประชาชนในเขตเลือกตั้ง รายละเอียดตามเอกสารแนบท้ายประกาศนี้

ดังนั้น จึงขอเชิญชวนประชาชนในเขตเลือกตั้งแสดงความคิดเห็นและข้อเสนอแนะต่อรูปแบบการแบ่งเขตเลือกตั้งดังกล่าว ทั้งนี้ หากผู้ใดประสงค์จะแสดงความคิดเห็นและข้อเสนอแนะให้จัดทำความคิดเห็นและข้อเสนอแนะเป็นหนังสือยื่นด้วยตนเอง หรือส่งทางไปรษณีย์ลงทะเบียน ให้ผู้อำนวยการการเลือกตั้งประจำจังหวัดนครศรีธรรมราช สำนักงานคณะกรรมการการเลือกตั้งประจำจังหวัดนครศรีธรรมราช เลขที่ ๕๕ หมู่ที่ ๓ ตำบลนาสาร อำเภอพระพรหม จังหวัดนครศรีธรรมราช ๘๐๐๐๐ หรือทางไปรษณีย์อิเล็กทรอนิกส์ (E-mail) : nakhonsri@ect.go.th ภายใน ๗ วันนับตั้งแต่วันประกาศ (ระหว่างวันที่ ๑๐ ธันวาคม ๒๕๖๘ ถึงวันที่ ๑๖ ธันวาคม ๒๕๖๘) โดยสามารถดาวน์โหลดข้อมูลรูปแบบการแบ่งเขตเลือกตั้งได้ทางเว็บไซต์ของสำนักงานคณะกรรมการการเลือกตั้งประจำจังหวัดนครศรีธรรมราช (<https://www.ect.go.th/th/nakhonsithammarat>)

จึงประกาศให้ทราบโดยทั่วกัน

ประกาศ ณ วันที่ ๙ ธันวาคม พ.ศ. ๒๕๖๘

(นายวุฒินกร อินทร์คง)

ผู้อำนวยการการเลือกตั้งประจำจังหวัดนครศรีธรรมราช

เอกสารแนบท้ายประกาศสำนักงานคณะกรรมการการเลือกตั้งประจำจังหวัดนครศรีธรรมราช
เรื่อง รูปแบบการแบ่งเขตเลือกตั้งสมาชิกสภาเทศบาลเมืองท่าช้าง อำเภอท่าศาลา
เพื่อรับฟังความคิดเห็นและข้อเสนอแนะจากประชาชนในเขตเลือกตั้ง

รูปแบบที่ ๑

เขตเลือกตั้ง ที่	จำนวน สมาชิก	ท้องที่ที่ประกอบเป็นเขตเลือกตั้ง	จำนวน ราษฎร	หมายเหตุ
๑	๖	หมู่ที่ ๑ บ้านทางขึ้น หมู่ที่ ๒ บ้านตะเคียนดำ หมู่ที่ ๓ บ้านเราะ หมู่ที่ ๔ บ้านสาขา	๔,๖๗๓	
๒	๖	หมู่ที่ ๕ บ้านวัดเทวดาราม หมู่ที่ ๗ บ้านไร่ หมู่ที่ ๙ บ้านประดู่หอม หมู่ที่ ๑๒ บ้านสีกก หมู่ที่ ๑๓ บ้านแขก	๔,๔๑๕	
๓	๖	หมู่ที่ ๖ บ้านสำนักม่วง หมู่ที่ ๘ บ้านหน้าภ หมู่ที่ ๑๐ บ้านในโครี หมู่ที่ ๑๑ บ้านกลาง หมู่ที่ ๑๔ บ้านพระเสียบ หมู่ที่ ๑๕ บ้านไทรเพาญ	๔,๗๔๐	

รูปแบบที่ ๒

เขตเลือกตั้ง ที่	จำนวน สมาชิก	ท้องที่ที่ประกอบเป็นเขตเลือกตั้ง	จำนวน ราษฎร	หมายเหตุ
๑	๖	หมู่ที่ ๑ บ้านทางขึ้น หมู่ที่ ๗ บ้านไร่ หมู่ที่ ๙ บ้านประดู่หอม หมู่ที่ ๑๒ บ้านสีกก หมู่ที่ ๑๓ บ้านแขก	๔,๓๗๑	
๒	๖	หมู่ที่ ๒ บ้านตะเคียนดำ หมู่ที่ ๓ บ้านเราะ หมู่ที่ ๔ บ้านสาขา หมู่ที่ ๕ บ้านวัดเทวดาราม	๔,๓๑๗	

(Handwritten signature)

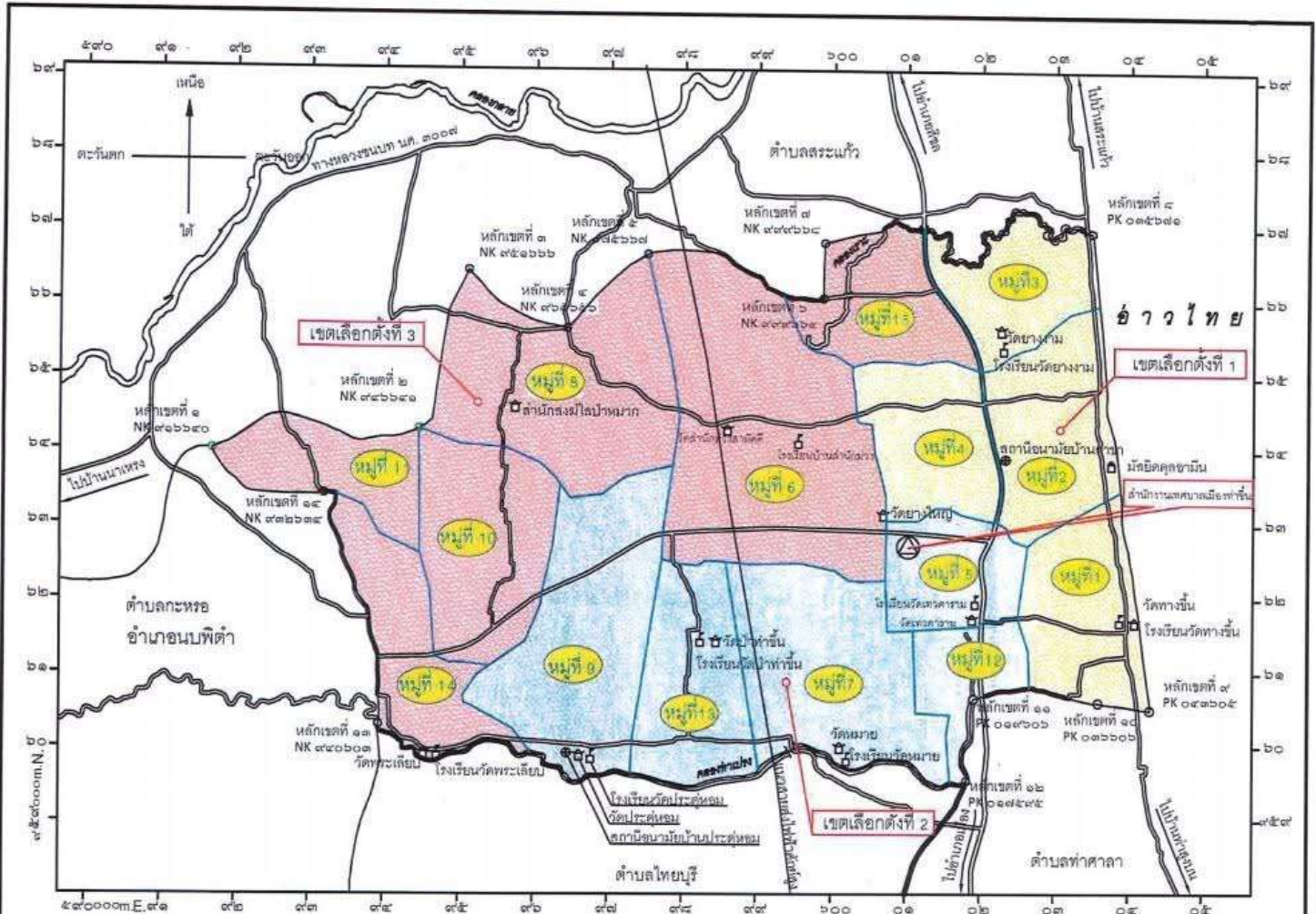
เขตเลือกตั้ง ที่	จำนวน สมาชิก	ท้องที่ที่ประกอบเป็นเขตเลือกตั้ง	จำนวน ราษฎร	หมายเหตุ
๓	๖	หมู่ที่ ๖ บ้านสำนักม่วง หมู่ที่ ๘ บ้านหน้าเปา หมู่ที่ ๑๐ บ้านโนไคระ หมู่ที่ ๑๑ บ้านกลาง หมู่ที่ ๑๔ บ้านพระเสียบ หมู่ที่ ๑๕ บ้านไทรเพหาญ	๔,๗๔๐	

รูปแบบที่ ๓

เขตเลือกตั้ง ที่	จำนวน สมาชิก	ท้องที่ที่ประกอบเป็นเขตเลือกตั้ง	จำนวน ราษฎร	หมายเหตุ
๑	๖	หมู่ที่ ๑ บ้านทางขึ้น หมู่ที่ ๔ บ้านสาขา หมู่ที่ ๕ บ้านวัดเทวดาราม หมู่ที่ ๑๒ บ้านสี่กั๊ก หมู่ที่ ๗ บ้านไร่ (บางส่วน) เฉพาะบ้านเลขที่ ๗๙ , ๗๙/๑ , ๗๙/๒ , ๗๙/๓ , ๑๒๗/๑ , ๑๒๗/๒ , ๑๒๗/๕ , ๑๒๗/๑๐ , ๑๒๗/๑๑ , ๑๒๗/๑๔ , ๑๒๗/๑๖ , ๑๒๘ , ๒๙/๑ , ๑๖๓ และ ๑๖๓/๑	๔,๕๖๖	
๒	๖	หมู่ที่ ๒ บ้านตะเคียนดำ หมู่ที่ ๓ บ้านเราะ หมู่ที่ ๖ บ้านสำนักม่วง หมู่ที่ ๑๕ บ้านไทรเพหาญ	๔,๕๓๒	
๓	๖	หมู่ที่ ๘ บ้านหน้าเปา หมู่ที่ ๙ บ้านประคู้หอม หมู่ที่ ๑๐ บ้านโนไคระ หมู่ที่ ๑๑ บ้านกลาง หมู่ที่ ๑๓ บ้านแขก หมู่ที่ ๑๔ บ้านพระเสียบ หมู่ที่ ๗ บ้านไร่ (บางส่วน) ยกเว้น บ้านเลขที่ ๗๙ , ๗๙/๑ , ๗๙/๒ , ๗๙/๓ , ๑๒๗/๑ , ๑๒๗/๒ , ๑๒๗/๕ , ๑๒๗/๑๐ , ๑๒๗/๑๑ , ๑๒๗/๑๔ , ๑๒๗/๑๖ , ๑๒๘ , ๒๙/๑ , ๑๖๓ และ ๑๖๓/๑	๔,๘๓๐	

แผนที่แสดงการแบ่งเขตเลือกตั้งสมาชิกสภาเทศบาลเมืองท่าซิ่น
ตำบลท่าซิ่น อำเภอท่าศาลา จังหวัดนครศรีธรรมราช
รูปแบบที่ 1

มาตราส่วน ๑ : ๕๐,๐๐๐
๐ ๒ กิโลเมตร



เครื่องหมาย

- เขตเทศบาล
- เขตตำบล
- เขตอำเภอ
- แนวสายส่งไฟฟ้าค้ำยสูง
- ทางหลวง ถนน รอย
- สะพาน
- แม่น้ำ คลอง หนอง
- อ่างเก็บน้ำ หนอง บึง
- คลองส่งน้ำ คลองระบายน้ำ
- เขตหมู่บ้าน
- สถานีราชการ
- สถานีอนามัย
- โรงเรียน วิทยาลัย
- วัด ศาลาสนาม
- มัสยิด

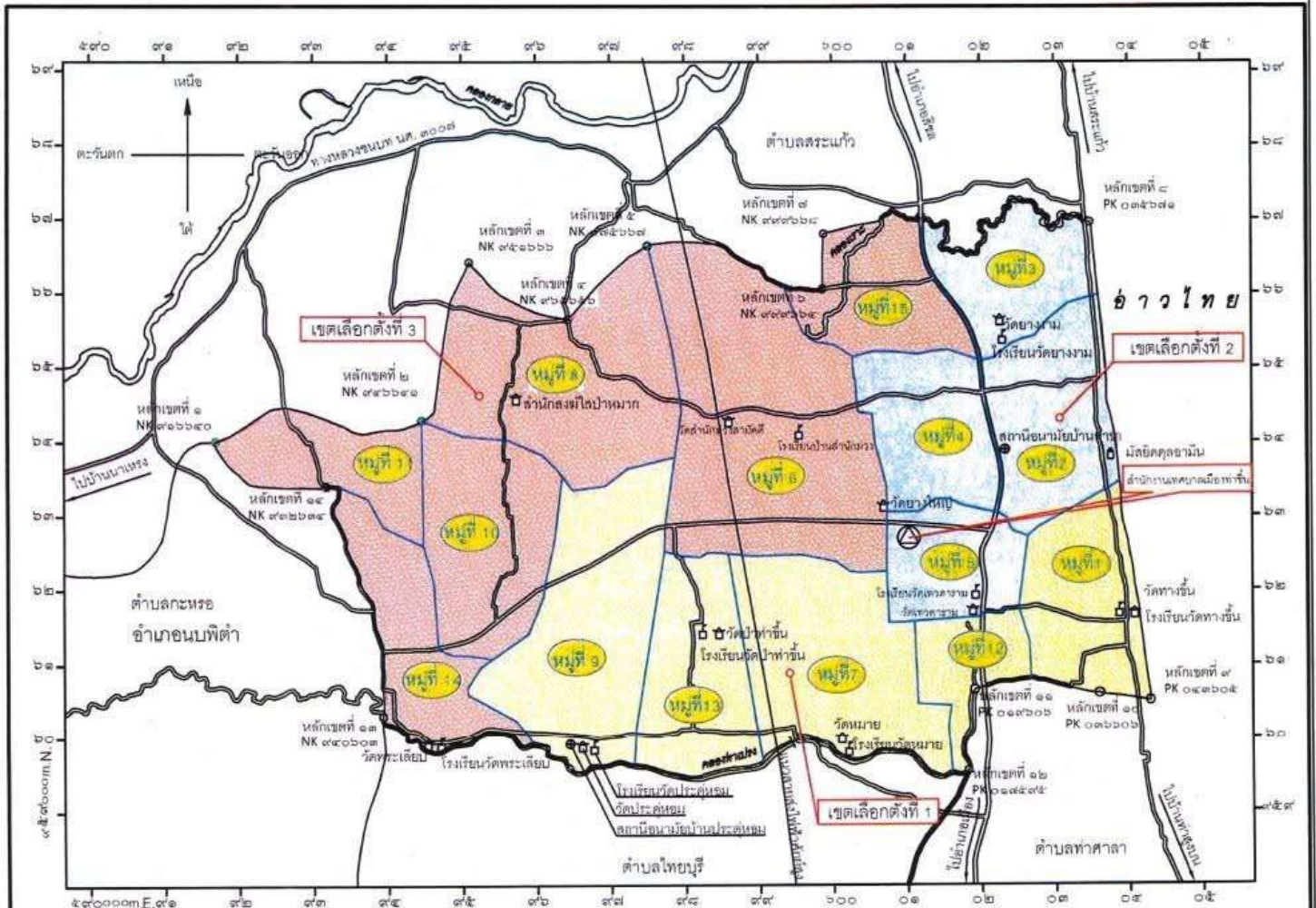
เขตเลือกตั้ง ที่ 1			เขตเลือกตั้ง ที่ 2			เขตเลือกตั้ง ที่ 3		
หมู่ที่ 1	ประชากร	1,170 คน	หมู่ที่ 5	ประชากร	1,214 คน	หมู่ที่ 6	ประชากร	1,571 คน
หมู่ที่ 2	ประชากร	1,589 คน	หมู่ที่ 7	ประชากร	716 คน	หมู่ที่ 8	ประชากร	1,158 คน
หมู่ที่ 3	ประชากร	722 คน	หมู่ที่ 9	ประชากร	1,082 คน	หมู่ที่ 10	ประชากร	578 คน
หมู่ที่ 4	ประชากร	1,192 คน	หมู่ที่ 12	ประชากร	837 คน	หมู่ที่ 11	ประชากร	302 คน
รวม	ประชากร	4,673 คน	หมู่ที่ 13	ประชากร	586 คน	หมู่ที่ 14	ประชากร	481 คน
			รวม	ประชากร	4,415 คน	หมู่ที่ 15	ประชากร	650 คน
						รวม	ประชากร	4,740 คน

รวม	ประชากรทั้งตำบล	13,828 คน	ค่าเฉลี่ย	ประชากรเขตเลือกตั้ง	4,609 คน	ผลต่าง	จำนวนราษฎรของเขตมากและเขตน้อยสุด	
							เขตมากที่สุด (3)	4,740 คน
							เขตน้อยสุด(2)	4,415 คน
							ร้อยละ	7.05 %

แผนที่แสดงการแบ่งเขตเลือกตั้งสมาชิกสภาเทศบาลเมืองท่าซิ่น
ตำบลท่าซิ่น อำเภอท่าศาลา จังหวัดนครศรีธรรมราช
รูปแบบที่ 2

มาตราส่วน ๑ : ๕๐,๐๐๐

๐ ๒ กิโลเมตร



เครื่องหมาย

- เขตเทศบาล
- เขตตำบล
- เขตอำเภอ
- แนวสายส่งไฟฟ้าสายสูง
- ทางหลวง ถนน ซอย
- ละหาน
- แม่น้ำ คลอง หนอง
- อ่างเก็บน้ำ หนอง บึง
- คลองส่งน้ำ คลองระบายน้ำ
- เขตหมู่บ้าน
- สถานีตำรวจ
- สถานีอนามัย
- โรงเรียน วิทยาลัย
- วัด ศาลาสนาม
- มัสยิด

เขตเลือกตั้งที่ 1

หมู่ที่ 1	ประชากร	1,170	คน
หมู่ที่ 7	ประชากร	716	คน
หมู่ที่ 9	ประชากร	1,082	คน
หมู่ที่ 12	ประชากร	837	คน
หมู่ที่ 13	ประชากร	566	คน
รวม	ประชากร	4,371	คน

เขตเลือกตั้งที่ 2

หมู่ที่ 2	ประชากร	1,589	คน
หมู่ที่ 3	ประชากร	722	คน
หมู่ที่ 4	ประชากร	1,192	คน
หมู่ที่ 5	ประชากร	1,214	คน
รวม	ประชากร	4,717	คน

เขตเลือกตั้งที่ 3

หมู่ที่ 6	ประชากร	1,571	คน
หมู่ที่ 8	ประชากร	1,158	คน
หมู่ที่ 10	ประชากร	578	คน
หมู่ที่ 11	ประชากร	302	คน
หมู่ที่ 14	ประชากร	481	คน
หมู่ที่ 15	ประชากร	650	คน
รวม	ประชากร	4,740	คน

รวม	ประชากรทั้งตำบล	13,828	คน
-----	-----------------	--------	----

คาเซีย	ประชากรเขตเลือกตั้ง	4,608	คน
--------	---------------------	-------	----

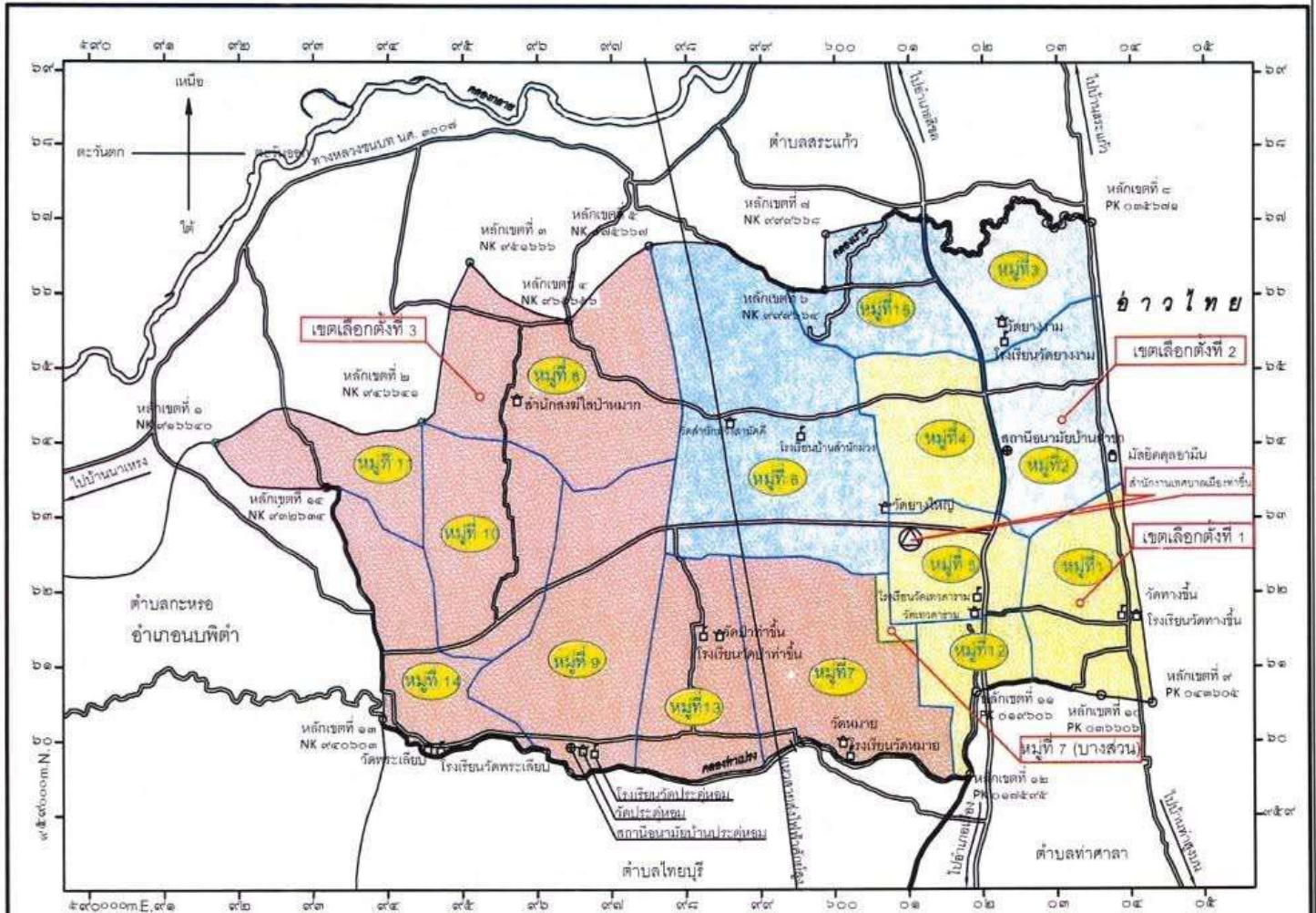
เขตที่ 1	จำนวนราษฎรของเขตเทศบาลนครศรีธรรมราช	
เขตที่ 3 (รวม)	4,740	คน
เขตที่ 1 (รวม)	4,371	คน
ร้อยละ	8.01	%

(Handwritten signature)

แผนที่แสดงการแบ่งเขตเลือกตั้งสมาชิกสภาเทศบาลเมืองท่าช้าง
ตำบลท่าช้าง อำเภอท่าศาลา จังหวัดนครศรีธรรมราช
รูปแบบที่ 3

มาตราส่วน ๑ : ๕๐,๐๐๐

๐ ๕ ๑๐ กิโลเมตร



เครื่องหมาย

- เขตเทศบาล
- เขตตำบล
- เขตตำบล
- แนวสายส่งไฟฟ้ากำลัง
- ทางหลวง ถนน ซอย
- สระ
- แม่น้ำ คลอง ห้วย
- เขื่อนกั้นน้ำ หนอง บึง
- คลองส่งน้ำ คลองระบายน้ำ
- เขตหมู่บ้าน
- สถานีตำรวจ
- สถานีอนามัย
- โรงเรียน วิทยาลัย
- วัด ศาลากลาง
- มลียัต

เขตเลือกตั้ง ที่ 1

หมู่ที่ 1	ประชากร	1,170	คน
หมู่ที่ 4	ประชากร	1,192	คน
หมู่ที่ 5	ประชากร	1,214	คน
หมู่ที่ 12	ประชากร	837	คน
หมู่ที่ 7	ประชากร(บางส่วน)	53	คน
รวม	ประชากร	4,466	คน

เขตเลือกตั้ง ที่ 2

หมู่ที่ 2	ประชากร	1,589	คน
หมู่ที่ 3	ประชากร	722	คน
หมู่ที่ 6	ประชากร	1,571	คน
หมู่ที่ 15	ประชากร	650	คน
รวม	ประชากร	4,532	คน

เขตเลือกตั้ง ที่ 3

หมู่ที่ 7	ประชากร(บางส่วน)	663	คน
หมู่ที่ 8	ประชากร	1,158	คน
หมู่ที่ 9	ประชากร	1,082	คน
หมู่ที่ 10	ประชากร	578	คน
หมู่ที่ 11	ประชากร	302	คน
หมู่ที่ 13	ประชากร	566	คน
หมู่ที่ 14	ประชากร	481	คน
รวม	ประชากร	4,830	คน

รวม	ประชากรทั้งหมด	13,828	คน
-----	----------------	--------	----

ตำบล	ประชากรเขตเลือกตั้ง	4,609	คน
------	---------------------	-------	----

ผลต่าง	จำนวนราษฎรที่ลงทะเบียนออกเสียงประชามติ		
	เขตเลือกตั้ง 1	4,830	คน
	เขตเลือกตั้ง 2	4,466	คน
	ร้อยละ	7.90	%



ประกาศสำนักงานคณะกรรมการการเลือกตั้งประจำจังหวัดนครศรีธรรมราช
เรื่อง รูปแบบการแบ่งเขตเลือกตั้งสมาชิกสภาเทศบาลตำบลปริก
อำเภอทุ่งใหญ่ จังหวัดนครศรีธรรมราช
เพื่อรับฟังความคิดเห็นและข้อเสนอแนะจากประชาชนในเขตเลือกตั้ง

ด้วยพระราชบัญญัติการเลือกตั้งสมาชิกสภาท้องถิ่นหรือผู้บริหารท้องถิ่น พ.ศ. ๒๕๖๒ และระเบียบคณะกรรมการการเลือกตั้งว่าด้วยการเลือกตั้งสมาชิกสภาท้องถิ่นหรือผู้บริหารท้องถิ่น พ.ศ. ๒๕๖๒ และที่แก้ไขเพิ่มเติม ได้กำหนดหลักเกณฑ์และวิธีการแบ่งเขตเลือกตั้งสมาชิกสภาท้องถิ่น ให้ผู้อำนวยการการเลือกตั้งประจำจังหวัด ดำเนินการเกี่ยวกับการแบ่งเขตเลือกตั้งของแต่ละองค์กรปกครองส่วนท้องถิ่น โดยพิจารณาจากประกาศจำนวนราษฎรที่ผู้อำนวยการทะเบียนกลางประกาศในปีสุดท้ายก่อนที่จะมีการเลือกตั้ง (ณ วันที่ ๓๑ ธันวาคม พ.ศ. ๒๕๖๗) และในการแบ่งเขตเลือกตั้งให้จัดให้มีจำนวนราษฎรในแต่ละเขตเลือกตั้งใกล้เคียงกันมากที่สุดและพื้นที่ของแต่ละเขตเลือกตั้งต้องติดต่อกัน เว้นแต่ตามสภาพพื้นที่ขององค์กรปกครองส่วนท้องถิ่นทำให้ไม่อาจแบ่งเขตเลือกตั้งให้มีพื้นที่ติดต่อกันได้ จะกำหนดให้เขตเลือกตั้งมีพื้นที่ไม่ติดต่อกันเท่าที่จำเป็นก็ได้

เพื่อให้การแบ่งเขตเลือกตั้งสมาชิกสภาเทศบาลตำบลปริก เป็นไปด้วยความเรียบร้อย อาศัยอำนาจตามความในข้อ ๑๓/๑ ของระเบียบคณะกรรมการการเลือกตั้งว่าด้วยการเลือกตั้งสมาชิกสภาท้องถิ่นหรือผู้บริหารท้องถิ่น พ.ศ. ๒๕๖๒ และที่แก้ไขเพิ่มเติม จึงประกาศรูปแบบการแบ่งเขตเลือกตั้งสมาชิกสภาเทศบาลตำบลปริก จำนวน ๓ รูปแบบ เพื่อรับฟังความคิดเห็นและข้อเสนอแนะจากประชาชนในเขตเลือกตั้ง รายละเอียดตามเอกสารแนบท้ายประกาศนี้

ดังนั้น จึงขอเชิญชวนประชาชนในเขตเลือกตั้งแสดงความคิดเห็นและข้อเสนอแนะต่อรูปแบบการแบ่งเขตเลือกตั้งดังกล่าว ทั้งนี้ หากผู้ใดประสงค์จะแสดงความคิดเห็นและข้อเสนอแนะให้จัดทำความคิดเห็นและข้อเสนอแนะเป็นหนังสือยื่นด้วยตนเอง หรือส่งทางไปรษณีย์ลงทะเบียน ให้ผู้อำนวยการการเลือกตั้งประจำจังหวัดนครศรีธรรมราช สำนักงานคณะกรรมการการเลือกตั้งประจำจังหวัดนครศรีธรรมราช เลขที่ ๕๕ หมู่ที่ ๓ ตำบลนาสาร อำเภอพระพรหม จังหวัดนครศรีธรรมราช ๘๐๐๐๐ หรือทางไปรษณีย์อิเล็กทรอนิกส์ (E-mail) : nakhonsri@ect.go.th ภายใน ๗ วันนับตั้งแต่วันประกาศ (ระหว่างวันที่ ๑๐ ธันวาคม ๒๕๖๘ ถึงวันที่ ๑๖ ธันวาคม ๒๕๖๘) โดยสามารถดาวน์โหลดข้อมูลรูปแบบการแบ่งเขตเลือกตั้งได้ทางเว็บไซต์ของสำนักงานคณะกรรมการการเลือกตั้งประจำจังหวัดนครศรีธรรมราช (<https://www.ect.go.th/th/nakhonsithammarat>)

จึงประกาศให้ทราบโดยทั่วกัน

ประกาศ ณ วันที่ ๙ ธันวาคม พ.ศ. ๒๕๖๘

(นายวุฒิกร อินทร์คง)

ผู้อำนวยการการเลือกตั้งประจำจังหวัดนครศรีธรรมราช

เอกสารแนบท้ายประกาศสำนักงานคณะกรรมการการเลือกตั้งประจำจังหวัดนครศรีธรรมราช

เรื่อง รูปแบบการแบ่งเขตเลือกตั้งสมาชิกสภาเทศบาลตำบลปริก อำเภอทุ่งใหญ่

เพื่อรับฟังความคิดเห็นและข้อเสนอแนะจากประชาชนในเขตเลือกตั้ง

รูปแบบที่ ๑

เขตเลือกตั้ง ที่	จำนวน สมาชิก	ท้องที่ที่ประกอบเป็นเขตเลือกตั้ง	จำนวนราษฎร	หมายเหตุ
๑	๖	<p>หมู่ที่ ๕ บ้านสระนางมโนราห์ หมู่ที่ ๖ บ้านไร่มุสลิม หมู่ที่ ๘ บ้านอวดพัน หมู่ที่ ๙ บ้านเหนือคลอง หมู่ที่ ๒ บ้านควนอุโบสถ (บางส่วน) เริ่มต้นจากถนนสาย หัวควน - บ่อลูกรัง ถึง ถนนสายบ้านโนเขา - ทางลำลาง สาธารณะ ถึงถนนสายบ้านไร่ยาว - ไร่มุสลิม (เฉพาะบ้านเลขที่)</p> <p>๓๑/๑, ๓๒๕, ๓๓/๑, ๖๔/๑, ๒๔๗/๑, ๓๒๕/๑, ๓๓/๓, ๖๔/๒, ๒๔๗/๒, ๓๒๕/๒, ๔๐, ๖๕, ๒๘๐, ๓๒๗/๒, ๔๔, ๖๕/๑, ๒๘๗, ๓๒๘, ๔๔/๑, ๖๖, ๒๘๑/๑, ๓๓๒/๑, ๔๔/๔, ๖๗, ๒๙๐, ๔๘๐๙, ๔๕, ๖๗/๑, ๒๙๐/๒, ๑๑, ๔๖, ๖๗/๓, ๒๙๒, ๑๑/๑, ๔๖/๑, ๖๙, ๒๙๒/๑, ๑๑/๒, ๔๗, ๖๙/๒, ๒๙๓, ๑๒, ๔๘, ๖๙/๓, ๒๙๕/๑, ๑๓/๑, ๔๙, ๗๐, ๒๙๖, ๑๔, ๕๑, ๗๐/๑, ๒๙๖/๑, ๑๔/๑, ๕๑/๑, ๗๑, ๒๙๗, ๑๕, ๕๒, ๗๒, ๒๙๘, ๑๕/๑, ๕๓, ๗๓, ๒๙๙/๑, ๑๖, ๕๔, ๗๓/๒, ๒๙๙/๒, ๑๗, ๕๖, ๗๔, ๓๐๕, ๑๘, ๕๖/๑, ๗๔/๑, ๓๐๕/๑, ๑๘/๒, ๕๗, ๗๔/๒, ๓๐๘, ๒๐, ๕๗/๑, ๗๕, ๓๐๙, ๒๐/๑, ๕๗/๒, ๗๖, ๓๑๐, ๒๐/๓, ๕๘, ๗๗, ๓๑๐/๑, ๒๒, ๕๘/๑, ๗๗/๑, ๓๑๑, ๒๒/๓, ๕๘/๒, ๗๗/๒, ๓๑๑, ๒๒/๔, ๕๙, ๗๘, ๓๑๖, ๒๓, ๖๐, ๗๘/๑, ๓๑๑, ๓๒/๗, ๖๐/๑, ๗๘/๒, ๓๑๘, ๓๒/๘, ๖๑, ๗๙, ๓๒๐, ๓๔, ๖๑/๑, ๘๐, ๓๒๐/๒, ๓๕, ๖๑/๒, ๘๐/๑, ๓๒๐/๓, ๓๑, ๖๒, ๘๑, ๓๒๐/๕, ๓๑/๑, ๖๒/๑, ๘๑/๑, ๓๒๐/๖, ๓๑/๒, ๖๓, ๘๒, ๓๒๑, ๓๑, ๖๔, ๘๓/๒, ๘๔, ๒๓/๒, ๑๖๐/๑, ๑๙๒/๔, ๘๔/๑, ๒๓/๓, ๑๖๐/๒, ๒๔๗/๑, ๘๔/๓, ๒๓/๔, ๑๖๑, ๒๔๗/๓, ๘๕, ๒๓/๕, ๑๖๑/๒, ๒๔๙/๑, ๘๖, ๒๔, ๑๖๔, ๒๕๖/๑, ๘๗, ๒๔/๑, ๑๖๕, ๒๕๖/๖, ๘๗/๑, ๒๖, ๑๖๕/๑, ๒๖๐, ๘๗/๒, ๒๗, ๑๖๗, ๒๖๐/๑, ๘๘, ๒๘/๑, ๑๖๘, ๒๖๐/๒, ๘๘/๑, ๒๘/๒, ๑๖๘/๑, ๒๖๑, ๘๙, ๒๘/๓, ๑๖๙, ๒๖๑/๑, ๘๙/๑, ๓๐, ๑๖๙/๑, ๒๖๒, ๘๙/๒, ๓๐/๑, ๑๗๐, ๒๖๓,</p>	๗,๙๑๒	

รูปแบบที่ ๑

เขตเลือกตั้ง ที่	จำนวน สมาชิก	ท้องที่ที่ประกอบเป็นเขตเลือกตั้ง	จำนวน ราษฎร	หมายเหตุ
๑ (ต่อ)	๖	๘๘/๓, ๓๐/๒, ๑๗๒/๕, ๒๖๗/๑, ๙๐, ๓๑, ๑๗๑/๑, ๒๖๗/๒, ๙๑, ๓๑/๑, ๑๗๑/๒, ๒๖๗/๓, ๙๑/๑, ๓๒, ๑๗๑/๓, ๒๖๗/๔, ๙๒, ๓๒/๑, ๑๗๒, ๒๖๗/๕, ๙๒/๑, ๓๒/๒, ๑๗๒/๒, ๒๖๗/๗, ๙๓, ๓๒/๓, ๑๗๗/๒, ๒๖๘/๑, ๙๔, ๓๒/๔, ๑๗๙, ๒๖๘/๑, ๙๔/๑, ๓๒/๕, ๑๗๙/๑, ๑๓๖, ๙๕, ๓๒/๖, ๑๗๙/๒, ๑๓๗, ๙๖/๑, ๓๒/๗, ๑๗๙/๓, ๑๓๘, ๙๗, ๑๐๗, ๑๘๐, ๑๓๘/๑, ๙๗/๑, ๑๐๘, ๑๘๑, ๑๓๙, ๙๘, ๑๐๙, ๑๘๒, ๑๔๐, ๙๘/๑, ๑๐๙/๑, ๑๘๓, ๑๔๐/๑, ๙๘/๕, ๑๑๕, ๑๘๓/๑, ๑๔๑, ๑๐๐/๑, ๑๒๑/๑, ๑๘๕, ๑๔๑/๒, ๑๐๒/๔, ๑๒๓, ๑๘๕/๑, ๑๔๒, ๑๐๓, ๑๓๓, ๑๘๐/๑, ๑๔๔, ๑๐๓/๑, ๑๕๙, ๑๘๐/๒, ๑๔๕, ๒๓/๑, ๑๖๐, ๑๙๒, ๑๔๖, ๑๔๗, ๑๙๖/๒, ๑๙๒/๑, ๑๔๖/๑, ๑๔๗/๒, ๒๐๑/๑, ๑๔๘, ๒๐๒, ๑๔๙, ๒๐๒/๒, ๑๕๒/๑, ๒๐๓, ๑๕๓, ๒๐๔/๒, ๑๕๓/๑, ๒๐๗, ๑๕๔, ๒๐๘/๒, ๑๕๔/๑, ๒๑๐, ๑๕๔/๒, ๒๑๑, ๑๕๕, ๒๑๑/๑, ๑๕๕/๑, ๒๑๑/๒, ๑๕๕/๒, ๒๑๓, ๑๕๖, ๒๑๓/๑, ๑๕๖/๑, ๒๑๓/๒, ๑๕๖/๒, ๒๑๔/๑, ๑๕๖/๓, ๒๑๖/๑, ๑๕๖/๔, ๒๑๖, ๑๕๖/๕, ๒๑๗, ๑๕๖/๖, ๒๑๗/๑, ๑๕๖/๗, ๒๑๗/๒, ๑๕๖/๘, ๒๑๗/๓, ๑๕๖/๙, ๒๒๓, ๑๕๖/๑๐, ๒๒๔/๓, ๑๕๖/๑๑, ๒๒๔/๔, ๑๕๖/๑๒, ๑๕๖/๑๖, ๑๕๗, ๑๕๗/๑, ๑๕๘, ๑๙๒/๔, ๑๙๒/๕, ๑๙๔/๑, , ๑๙๕, ๑๙๕/๑, ๑๙๖, ๒๐๔/๒, ๒๐๗, ๒๐๘/๒, ๒๑๐, ๒๑๑, ๒๑๑/๑, ๒๑๑/๒, ๒๑๓, ๒๑๓/๑, ๒๑๓/๒, ๒๑๔/๑, ๒๑๖/๑, ๒๑๖, ๒๑๗, ๒๑๗/๑, ๒๑๗/๒, ๒๑๗/๓, ๒๒๓, ๒๒๔/๓, ๒๒๔/๔		
๒	๖	หมู่ที่ ๑ บ้านหนองคล้า หมู่ที่ ๓ บ้านไสเทียม หมู่ที่ ๔ บ้านไสใหญ่ หมู่ที่ ๗ บ้านควนลำภู หมู่ที่ ๒ บ้านควนอุโบสถ (บางส่วน) เริ่มต้นจากถนนสาย หัวควน - บ่อลูกวัง ถึง ถนนสายบ้านโนเขา - ทางลำกลาง สาธารณะ ถึงถนนสายบ้านไร่ยาว - ไร่มุสลิม (ยกเว้น บ้านเลขที่ที่ตั้งอยู่ในเขตเลือกตั้งที่ ๑)	๘,๐๕๘	

รูปแบบที่ ๒

เขตเลือกตั้ง ที่	จำนวน สมาชิก	ท้องที่ที่ประกอบเป็นเขตเลือกตั้ง	จำนวน ราษฎร	หมายเหตุ
๑	๖	หมู่ที่ ๑ บ้านหนองคล้า หมู่ที่ ๒ บ้านควนอุโบสถ หมู่ที่ ๓ บ้านไสเทียม หมู่ที่ ๗ บ้านควนลำภู	๗,๘๒๘	
๒	๖	หมู่ที่ ๔ บ้านไสใหญ่ หมู่ที่ ๕ บ้านสะพานมโนราห์ หมู่ที่ ๖ บ้านไร่สุลิม หมู่ที่ ๘ บ้านควนอวดพัน หมู่ที่ ๙ บ้านเหนือคลอง	๘,๑๔๒	

รูปแบบที่ ๓

เขตเลือกตั้ง ที่	จำนวน สมาชิก	ท้องที่ที่ประกอบเป็นเขตเลือกตั้ง	จำนวน ราษฎร	หมายเหตุ
๑	๖	หมู่ที่ ๑ บ้านหนองคล้า หมู่ที่ ๕ บ้านสะพานมโนราห์ หมู่ที่ ๖ บ้านไร่สุลิม หมู่ที่ ๙ บ้านเหนือคลอง หมู่ที่ ๒ บ้านควนอุโบสถ (บางส่วน) เริ่มต้นจากถนนสาย หัวควน - บ่อลูกรัง ถึง ถนนสายบ้านโนเขา - ทางลำกลาง สาธารณะ ถึงถนนสายบ้านไร่ยาว - ไร่สุลิม (เฉพาะบ้านเลขที่) ๓/๑, ๓๒๕, ๓๘/๑, ๖๔/๑, ๒๔๗/๑, ๓๒๕/๑, ๓๘/๓, ๖๔/๒, ๒๔๗/๒, ๓๒๕/๒, ๔๐, ๖๕, ๒๘๐, ๓๒๗/๒, ๔๔, ๖๕/๑, ๒๘๗, ๓๒๘, ๔๔/๑, ๖๖, ๒๘๑/๑, ๓๓๒/๑, ๔๔/๔, ๖๗, ๒๙๐, ๔๘๐๙, ๔๕, ๖๗/๑, ๒๙๐/๒, ๑๑, ๔๖, ๖๗/๓, ๒๙๒, ๑๑/๑, ๔๖/๑, ๖๙, ๒๙๒/๑, ๑๑/๒, ๔๗, ๖๙/๒, ๒๙๓, ๑๒, ๔๘, ๖๙/๓, ๒๙๕/๑, ๑๓/๑, ๔๙, ๗๐, ๒๙๖, ๑๔, ๕๑, ๗๐/๑, ๒๙๖/๑, ๑๔/๑, ๕๑/๑, ๗๑, ๒๙๗, ๑๕, ๕๒, ๗๒, ๒๙๘, ๑๕/๑, ๕๓, ๗๓, ๒๙๘/๑, ๑๖, ๕๔, ๗๓/๒, ๒๙๘/๒, ๑๗, ๕๖, ๗๔, ๓๐๕, ๑๘, ๕๖/๑, ๗๔/๑, ๓๐๕/๑, ๑๘/๒, ๕๗, ๗๔/๒, ๓๐๘, ๒๐, ๕๗/๑, ๗๕, ๓๐๙, ๒๐/๑, ๕๗/๒, ๗๖, ๓๑๐, ๒๐/๓, ๕๘, ๗๕, ๓๑๐/๑, ๒๒, ๕๘/๑, ๗๕/๑, ๓๑๒, ๒๒/๓, ๕๘/๒, ๗๕/๒, ๓๑๓, ๒๒/๔, ๕๙, ๗๕, ๓๑๖, ๒๓, ๖๐, ๗๕/๑, ๓๑๗, ๓๒/๗, ๖๐/๑, ๗๕/๒, ๓๑๘, ๓๒/๘, ๖๑, ๗๕, ๓๒๐, ๓๔, ๖๑/๑, ๘๐, ๓๒๐/๒, ๓๕, ๖๑/๒, ๘๐/๑, ๓๒๐/๓, ๓๗, ๖๒, ๘๑, ๓๒๐/๕, ๓๗/๑, ๖๒/๑,	๗,๗๗๐	

รูปแบบที่ ๓

เขตเลือกตั้ง ที่	จำนวน สมาชิก	ท้องที่ที่ประกอบเป็นเขตเลือกตั้ง	จำนวน ราษฎร	หมายเหตุ
๑ (ต่อ)	๖	๘๑/๑, ๓๒๐/๖, ๓๗/๒, ๖๓, ๘๒, ๓๒๑, ๓๙, ๖๔, ๘๓/๒, ๘๔, ๒๓/๒, ๑๖๐/๑, ๑๙๒/๔, ๘๔/๑, ๒๓/๓, ๑๖๐/๒, ๒๔๗/๑, ๘๔/๓, ๒๓/๔, ๑๖๑, ๒๔๗/๓, ๘๕, ๒๓/๕, ๑๖๑/๒, ๒๔๘/๑, ๘๖, ๒๔, ๑๖๔, ๒๕๖/๑, ๘๗, ๒๔/๑, ๑๖๕, ๒๕๖/๖, ๘๗/๑, ๒๖, ๑๖๕/๑, ๒๖๐, ๘๗/๒, ๒๗, ๑๖๗, ๒๖๐/๑, ๘๘, ๒๘/๑, ๑๖๘, ๒๖๐/๒, ๘๘/๑, ๒๘/๒, ๑๖๘/๑, ๒๖๑, ๘๙, ๒๘/๓, ๑๖๙, ๒๖๑/๑, ๘๙/๑, ๓๐, ๑๖๙/๑, ๒๖๒, ๘๙/๒, ๓๐/๑, ๑๗๐, ๒๖๓, ๘๙/๓, ๓๐/๒, ๑๗๒/๕, ๒๖๗/๑, ๙๐, ๓๑, ๑๗๑/๑, ๒๖๗/๒, ๙๑, ๓๑/๑, ๑๗๑/๒, ๒๖๗/๓, ๙๑/๑, ๓๒, ๑๗๑/๓, ๒๖๗/๔, ๙๒, ๓๒/๑, ๑๗๒, ๒๖๗/๕, ๙๒/๑, ๓๒/๒, ๑๗๒/๒, ๒๖๗/๗, ๙๓, ๓๒/๓, ๑๗๓/๒, ๒๖๘/๑, ๙๔, ๓๒/๔, ๑๗๔, ๒๖๘/๑, ๙๔/๑, ๓๒/๕, ๑๗๔/๑, ๑๓๖, ๙๕, ๓๒/๖, ๑๗๔/๒, ๑๓๗, ๙๖/๑, ๓๒/๗, ๑๗๔/๓, ๑๓๘, ๙๗, ๑๐๗, ๑๘๐, ๑๓๘/๑, ๙๗/๑, ๑๐๘, ๑๘๑, ๑๓๙, ๙๘, ๑๐๙, ๑๘๒, ๑๘๐, ๙๘/๑, ๑๐๙/๑, ๑๘๓, ๑๘๐/๑, ๙๘/๕, ๑๑๕, ๑๘๓/๑, ๑๘๑, ๑๐๐/๑, ๑๒๑/๑, ๑๘๕, ๑๔๑/๒, ๑๐๒/๔, ๑๒๓, ๑๘๕/๑, ๑๔๒, ๑๐๓, ๑๓๓, ๑๘๐/๑, ๑๔๔, ๑๐๓/๑, ๑๕๙, ๑๘๐/๒, ๑๔๕, ๒๓/๑, ๑๖๐, ๑๙๒, ๑๔๖, ๑๔๗, ๑๘๖/๒, ๑๙๒/๑, ๑๔๖/๑, ๑๔๗/๒, ๒๐๑/๑, ๑๔๘, ๒๐๒, ๑๔๙, ๒๐๒/๒, ๑๕๒/๑, ๒๐๓, ๑๕๓, ๒๐๔/๒, ๑๕๓/๑, ๒๐๗, ๑๕๔, ๒๐๙/๒, ๑๕๔/๑, ๒๑๐, ๑๕๔/๒, ๒๑๑, ๑๕๕, ๒๑๑/๑, ๑๕๕/๑, ๒๑๑/๒, ๑๕๕/๒, ๒๑๓, ๑๕๖, ๒๑๓/๑, ๑๕๖/๑, ๒๑๓/๒, ๑๕๖/๒, ๒๑๔/๑, ๑๕๖/๓, ๒๑๖/๑, ๑๕๖/๔, ๒๑๖, ๑๕๖/๕, ๒๑๗, ๑๕๖/๖, ๒๑๗/๑, ๑๕๖/๗, ๒๑๗/๒, ๑๕๖/๘, ๒๑๗/๓, ๑๕๖/๙, ๒๒๓, ๑๕๖/๑๐, ๒๒๔/๓, ๑๕๖/๑๑, ๒๒๔/๔, ๑๕๖/๑๒, ๑๕๖/๑๖, ๑๕๗, ๑๕๗/๑, ๑๕๘, ๑๕๒/๔, ๑๕๒/๕, ๑ ๙๔/๑ , ๑๙๕, ๑๙๕/๑, ๑๙๖, ๒๐๔/๒, ๒๐๗, ๒๐๙/๒, ๒๑๐, ๒๑๑, ๒๑๑/๑, ๒๑๑/๒, ๒๑๓, ๒๑๓/๑, ๒๑๓/๒, ๒๑๔/๑, ๒๑๖/๑, ๒๑๖, ๒๑๗, ๒๑๗/๑, ๒๑๗/๒, ๒๑๗/๓, ๒๒๓, ๒๒๔/๓, ๒๒๔/๔		

รูปแบบที่ ๓

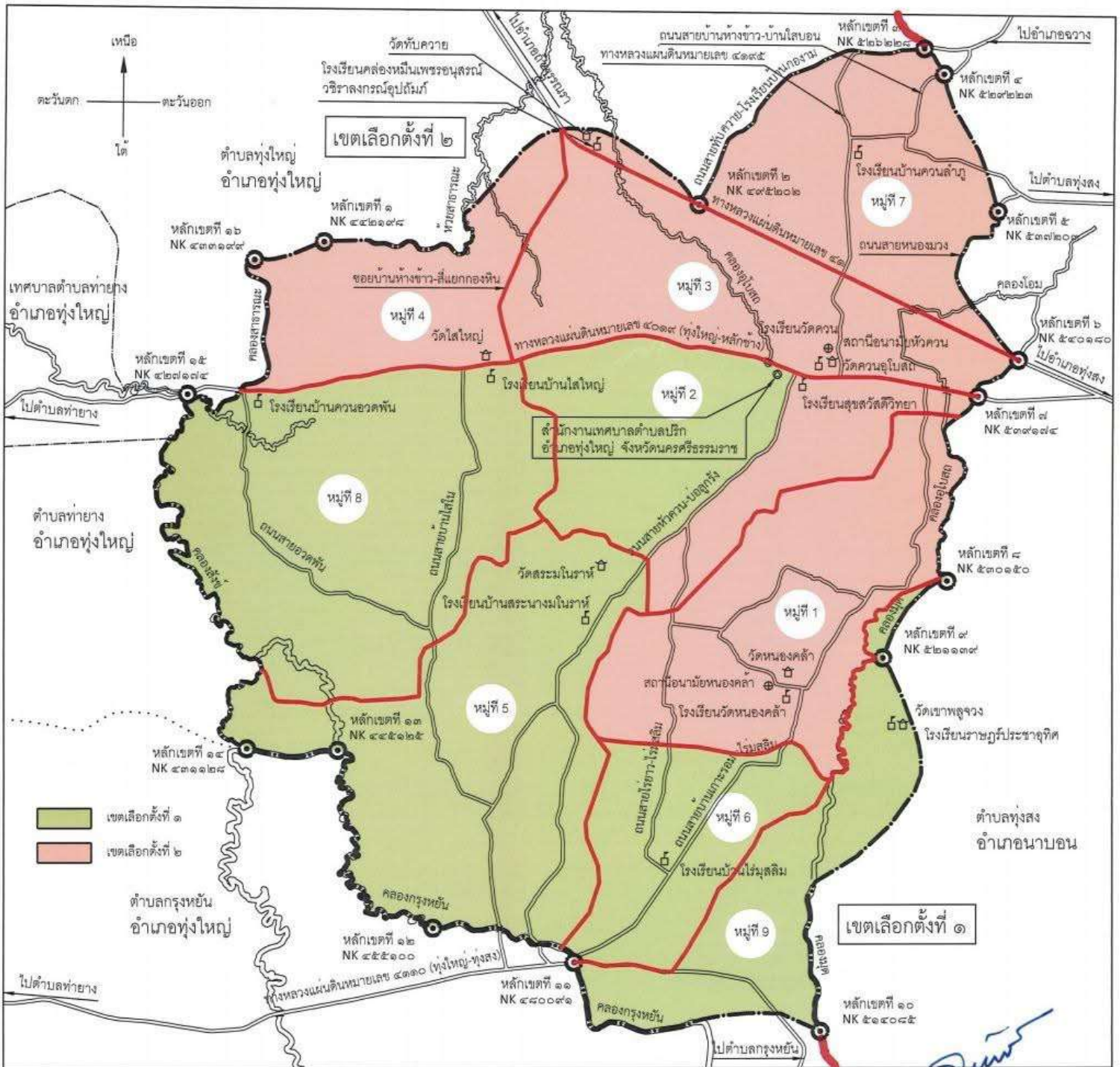
เขตเลือกตั้ง ที่	จำนวน สมาชิก	ท้องที่ที่ประกอบเป็นเขตเลือกตั้ง	จำนวน ราษฎร	หมายเหตุ
๒	๖	หมู่ที่ ๓ บ้านไสเทียม หมู่ที่ ๔ บ้านไสใหญ่ หมู่ที่ ๗ บ้านควนอุโบสถ หมู่ที่ ๘ บ้านอวดพัน หมู่ที่ ๒ บ้านควนอุโบสถ (บางส่วน) เริ่มต้นจากถนนสาย หัวควน - บ่อลูกรัง ถึง ถนนสายบ้านโนนเขา - ทางลำกลาง สาธารณะ ถึงถนนสายบ้านไร่ยาว - ไร่มุสลิม (ยกเว้นบ้านเลขที่ ที่ตั้งอยู่ในเขตเลือกตั้งที่ ๑)	๘,๒๐๐	

Signature

แผนที่แสดงการแบ่งเขตเลือกตั้งสมาชิกสภาเป็นเทศบาลตำบลปริก
 ตำบลปริก อำเภอทุ่งใหญ่ จังหวัดนครศรีธรรมราช
 รูปแบบที่ 1

มาตราส่วน ๑ : ๕๐,๐๐๐

๐ ๑ ๒ กิโลเมตร



[Handwritten signature]



ประกาศสำนักงานคณะกรรมการการเลือกตั้งประจำจังหวัดนครศรีธรรมราช
เรื่อง รูปแบบการแบ่งเขตเลือกตั้งสมาชิกสภาเทศบาลตำบลถ้ำพรรณรา
อำเภอถ้ำพรรณรา จังหวัดนครศรีธรรมราช
เพื่อรับฟังความคิดเห็นและข้อเสนอแนะจากประชาชนในเขตเลือกตั้ง

ด้วยพระราชบัญญัติการเลือกตั้งสมาชิกสภาท้องถิ่นหรือผู้บริหารท้องถิ่น พ.ศ. ๒๕๖๒ และระเบียบคณะกรรมการการเลือกตั้งว่าด้วยการเลือกตั้งสมาชิกสภาท้องถิ่นหรือผู้บริหารท้องถิ่น พ.ศ. ๒๕๖๒ และที่แก้ไขเพิ่มเติม ได้กำหนดหลักเกณฑ์และวิธีการแบ่งเขตเลือกตั้งสมาชิกสภาท้องถิ่น ให้ผู้อำนวยการการเลือกตั้งประจำจังหวัด ดำเนินการเกี่ยวกับการแบ่งเขตเลือกตั้งของแต่ละองค์กรปกครองส่วนท้องถิ่น โดยพิจารณาจากประกาศจำนวนราษฎรที่ผู้อำนวยการทะเบียนกลางประกาศในปีสุดท้ายก่อนที่จะมีการเลือกตั้ง (ณ วันที่ ๓๑ ธันวาคม พ.ศ. ๒๕๖๗) และในการแบ่งเขตเลือกตั้งให้จัดให้มีจำนวนราษฎรในแต่ละเขตเลือกตั้งใกล้เคียงกันมากที่สุดและพื้นที่ของแต่ละเขตเลือกตั้งต้องติดต่อกัน เว้นแต่ตามสภาพพื้นที่ขององค์กรปกครองส่วนท้องถิ่นทำให้ไม่อาจแบ่งเขตเลือกตั้งให้มีพื้นที่ติดต่อกันได้ จะกำหนดให้เขตเลือกตั้งมีพื้นที่ไม่ติดต่อกันเท่าที่จำเป็นก็ได้

เพื่อให้การแบ่งเขตเลือกตั้งสมาชิกสภาเทศบาลตำบลถ้ำพรรณรา เป็นไปด้วยความเรียบร้อย อาศัยอำนาจตามความในข้อ ๑๓/๑ ของระเบียบคณะกรรมการการเลือกตั้งว่าด้วยการเลือกตั้งสมาชิกสภาท้องถิ่นหรือผู้บริหารท้องถิ่น พ.ศ. ๒๕๖๒ และที่แก้ไขเพิ่มเติม จึงประกาศรูปแบบการแบ่งเขตเลือกตั้งสมาชิกสภาเทศบาลตำบลถ้ำพรรณรา จำนวน ๓ รูปแบบ เพื่อรับฟังความคิดเห็นและข้อเสนอแนะจากประชาชนในเขตเลือกตั้ง รายละเอียดตามเอกสารแนบท้ายประกาศนี้

ดังนั้น จึงขอเชิญชวนประชาชนในเขตเลือกตั้งแสดงความคิดเห็นและข้อเสนอแนะต่อรูปแบบการแบ่งเขตเลือกตั้งดังกล่าว ทั้งนี้ หากผู้ใดประสงค์จะแสดงความคิดเห็นและข้อเสนอแนะให้จัดทำความคิดเห็นและข้อเสนอแนะเป็นหนังสือยื่นด้วยตนเอง หรือส่งทางไปรษณีย์ลงทะเบียน ให้ผู้อำนวยการการเลือกตั้งประจำจังหวัดนครศรีธรรมราช สำนักงานคณะกรรมการการเลือกตั้งประจำจังหวัดนครศรีธรรมราช เลขที่ ๕๕ หมู่ที่ ๓ ตำบลนาสาร อำเภอพระพรหม จังหวัดนครศรีธรรมราช ๘๐๐๐๐ หรือทางไปรษณีย์อิเล็กทรอนิกส์ (E-mail) : nakhonsri@ect.go.th ภายใน ๗ วันนับตั้งแต่วันประกาศ (ระหว่างวันที่ ๑๐ ธันวาคม ๒๕๖๘ ถึงวันที่ ๑๖ ธันวาคม ๒๕๖๘) โดยสามารถดาวน์โหลดข้อมูลรูปแบบการแบ่งเขตเลือกตั้งได้ทางเว็บไซต์ของสำนักงานคณะกรรมการการเลือกตั้งประจำจังหวัดนครศรีธรรมราช (<https://www.ect.go.th/th/nakhonsithammarat>)

จึงประกาศให้ทราบโดยทั่วกัน

ประกาศ ณ วันที่ ๙ ธันวาคม พ.ศ. ๒๕๖๘

(นายวุฒิกกร อินทร์คง)

ผู้อำนวยการการเลือกตั้งประจำจังหวัดนครศรีธรรมราช

เอกสารแนบท้ายประกาศสำนักงานคณะกรรมการการเลือกตั้งประจำจังหวัดนครศรีธรรมราช
เรื่อง รูปแบบการแบ่งเขตเลือกตั้งสมาชิกสภาเทศบาลตำบลถ้ำพรรณรา อำเภอถ้ำพรรณรา
เพื่อรับฟังความคิดเห็นและข้อเสนอแนะจากประชาชนในเขตเลือกตั้ง

รูปแบบที่ ๑

เขตเลือกตั้ง ที่	จำนวน สมาชิก	ท้องที่ที่ประกอบเป็นเขตเลือกตั้ง	จำนวนราษฎร	หมายเหตุ
๑	๖	หมู่ที่ ๑ บ้านปากผรา หมู่ที่ ๒ บ้านปลายรา หมู่ที่ ๕ บ้านนาพา หมู่ที่ ๗ บ้านโพธิ์ประสิทธิ์ หมู่ที่ ๘ บ้านปากท่าของ	๓,๘๑๖	
๒	๖	หมู่ที่ ๓ บ้านทุ่งคางัว หมู่ที่ ๔ บ้านวังตลับ หมู่ที่ ๖ บ้านคลองรา หมู่ที่ ๙ บ้านถ้ำทอง หมู่ที่ ๑๐ บ้านทรายเพชร	๓,๘๙๑	

รูปแบบที่ ๒

เขตเลือกตั้ง ที่	จำนวน สมาชิก	ท้องที่ที่ประกอบเป็นเขตเลือกตั้ง	จำนวนราษฎร	หมายเหตุ
๑	๖	หมู่ที่ ๑ บ้านปากผรา หมู่ที่ ๒ บ้านปลายรา หมู่ที่ ๕ บ้านนาพา หมู่ที่ ๖ บ้านคลองรา (บางส่วน) (เริ่มต้นจากรอยต่อระหว่างหมู่ที่ ๖ กับ หมู่ที่ ๗ บริเวณถนนทางหลวงแผ่นดินหมายเลข ๔๑ ฝั่งขาหลวงกรุงเทพมหานคร แล้วให้แนวเขตทอดยาว ไปตามถนนทางหลวงแผ่นดินหมายเลข ๔๑ ฝั่งดังกล่าว จนถึงรอยต่อระหว่างหมู่ที่ ๖ กับหมู่ที่ ๓ เป็นจุดสิ้นสุด หมู่ที่ ๗ บ้านโพธิ์ประสิทธิ์ หมู่ที่ ๘ บ้านปากท่าของ	๔,๐๑๕	



รูปแบบที่ ๒

เขตเลือกตั้ง ที่	จำนวน สมาชิก	ท้องที่ที่ประกอบเป็นเขตเลือกตั้ง	จำนวนราษฎร	หมายเหตุ
๒	๖	หมู่ที่ ๓ บ้านทุ่งคางิ้ว หมู่ที่ ๔ บ้านวังดล็บ หมู่ที่ ๖ บ้านคลองรา (บางส่วน) (เริ่มต้นจากรอยต่อระหว่างหมู่ที่ ๖ กับ หมู่ที่ ๓ บริเวณถนนทางหลวงแผ่นดินหมายเลข ๔๑ ฝั่งขาขึ้น กรุงเทพมหานคร แล้วให้แนวเขตทอดยาวไป ตามถนนทางหลวงแผ่นดินหมายเลข ๔๑ ฝั่งดังกล่าว จนถึงรอยต่อระหว่างหมู่ที่ ๖ กับหมู่ที่ ๗ เป็นจุดสิ้นสุด หมู่ที่ ๙ บ้านถ้ำทอง หมู่ที่ ๑๐ บ้านทรายเพชร	๓,๖๙๒	

รูปแบบที่ ๓

เขตเลือกตั้ง ที่	จำนวน สมาชิก	ท้องที่ที่ประกอบเป็นเขตเลือกตั้ง	จำนวนราษฎร	หมายเหตุ
๑	๖	หมู่ที่ ๑ บ้านปากผรา หมู่ที่ ๒ บ้านปลายรา หมู่ที่ ๕ บ้านนาพา หมู่ที่ ๖ บ้านคลองรา (บางส่วนเฉพาะ บ้านเลขที่ ๑๐๒, ๒๕๔, ๑๙๒, ๒๕๒, ๑๐๓, ๑๐๔, ๑๖๐) (เริ่มจากเขตรอยต่อหมู่บ้าน หมู่ที่ ๒ ฝั่งขวาของถนน สายช่องเขา-ปลายรา จากบ้านเลขที่ ๑๐๒ หมู่ที่ ๖ (บ้านนายชัยภัทร รัตนนา) และเลี้ยวขวา มาทางถนน สายช่องเขา - ควนกอ ประมาณ ๑๒๐ เมตร และเลี้ยวขวากลับมาเข้าถนนสายเลียบภูเขาถ้ำ ถึงบ้านเลขที่ ๑๖๐ หมู่ที่ ๖ (บ้าน นางสาวณัฐชรี เกอสม) เป็นจุดสิ้นสุด) หมู่ที่ ๗ บ้านโพธิ์ประสิทธิ์ หมู่ที่ ๘ บ้านปากท่าของ	๓,๘๓๙	
๒	๖	หมู่ที่ ๓ บ้านทุ่งคางิ้ว หมู่ที่ ๔ บ้านวังดล็บ หมู่ที่ ๖ บ้านคลองรา (บางส่วน ยกเว้นบ้านเลขที่ ๑๐๒, ๒๕๔, ๑๙๒, ๒๕๒, ๑๐๓, ๑๐๔, ๑๖๐) หมู่ที่ ๙ บ้านถ้ำทอง หมู่ที่ ๑๐ บ้านทรายเพชร	๓,๘๖๘	

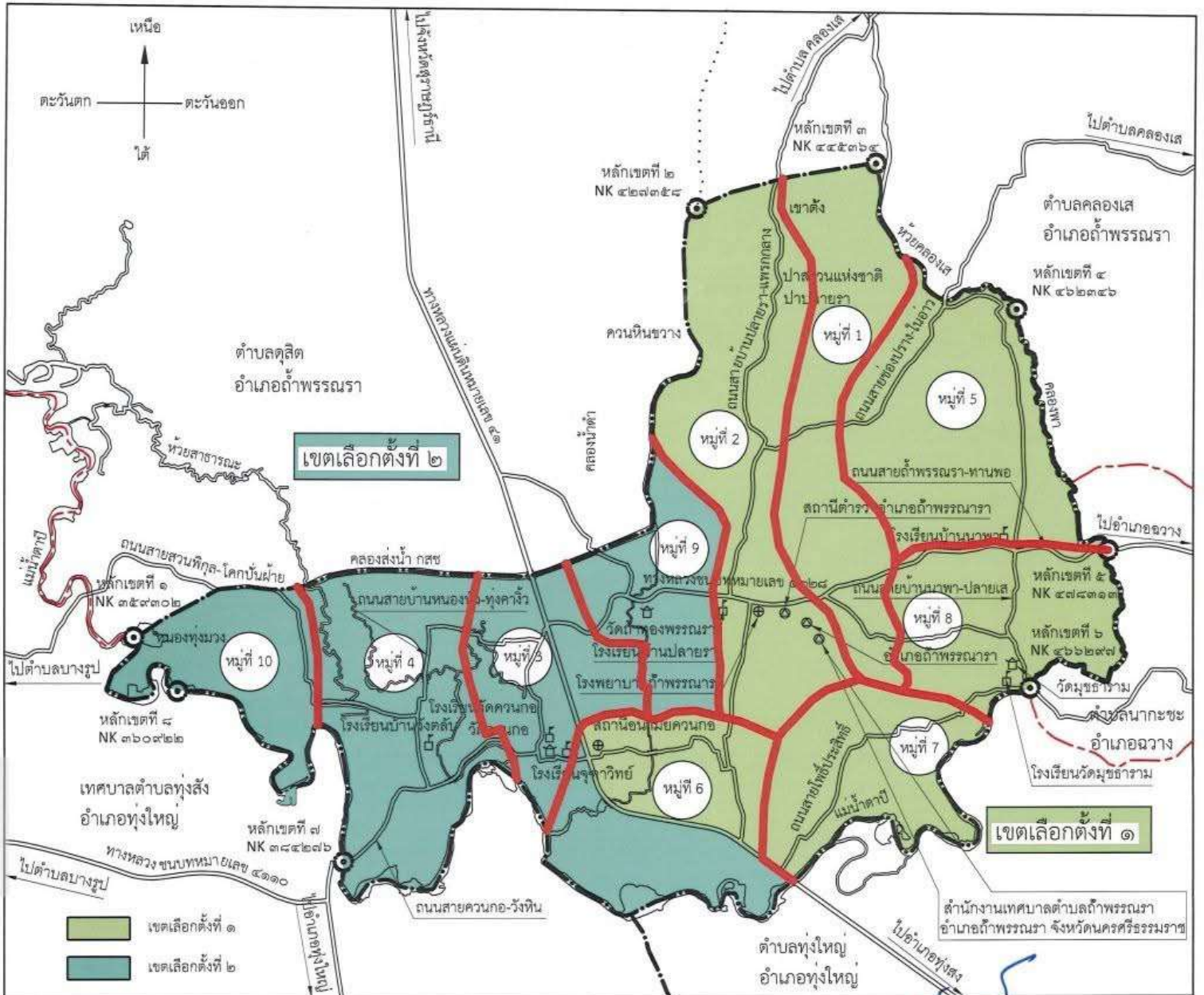
Signature

แผนที่แสดงการแบ่งเขตเลือกตั้งสมาชิกสภาเป็นเทศบาลตำบลลำพอง
 ตำบลลำพอง อำเภอลำพอง จังหวัดนครศรีธรรมราช

รูปแบบที่ 2

มาตราส่วน ๑ : ๕๐,๐๐๐

๐ ๑ ๒ กิโลเมตร



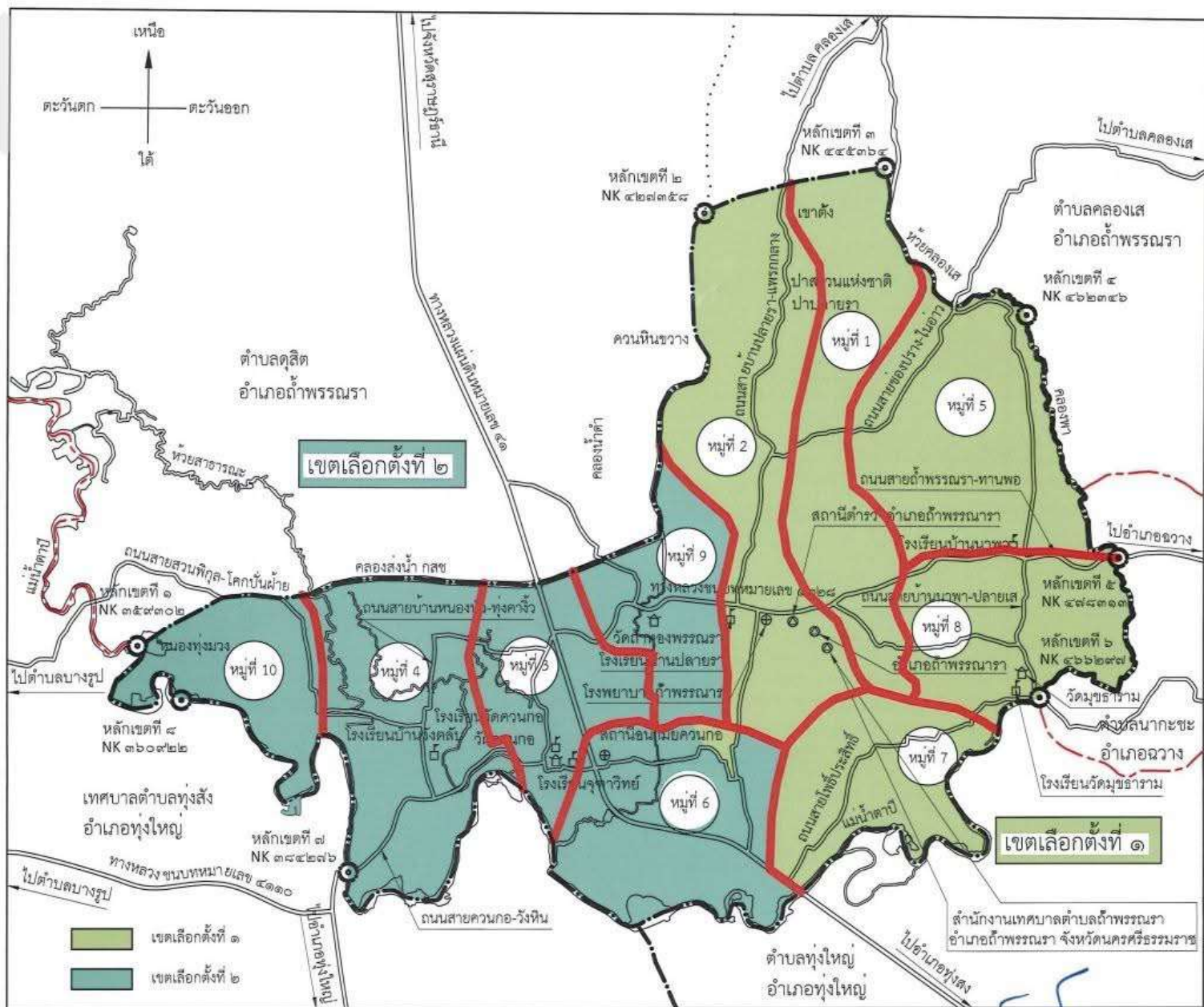
Signature

แผนที่แสดงการแบ่งเขตเลือกตั้งสมาชิกสภาเป็นเทศบาลตำบลลำพรรยา
ตำบลลำพรรยา อำเภอลำพรรยา จังหวัดนครศรีธรรมราช

รูปแบบที่ 3

มาตราส่วน ๑ : ๕๐,๐๐๐

๐ ๑ ๒ กิโลเมตร



[Handwritten signature]

แบบรับฟังความคิดเห็นและข้อเสนอแนะจากประชาชนในเขตเลือกตั้ง

เทศบาล..... อำเภอจังหวัดนครศรีธรรมราช

เขียนที่

วันที่ เดือน ธันวาคม พ.ศ. ๒๕๖๘

ข้าพเจ้า (นาย/นาง/นางสาว) นามสกุล

อายุ ปี อาชีพ

ที่อยู่ตามทะเบียนบ้าน เลขที่ หมู่ที่ ถนน

ตรอก/ซอย ตำบล/เทศบาล

อำเภอ..... จังหวัด..... รหัสไปรษณีย์

หมายเลขโทรศัพท์

ข้าพเจ้าขอแสดงความเห็น ดังนี้

๑. รูปแบบที่มีความเหมาะสมของ เทศบาล คือ รูปแบบที่

๒. เหตุผลประกอบ/สนับสนุน

๓. หากเห็นว่าทั้ง ๓ รูปแบบไม่เหมาะสม ให้เสนอรูปแบบใหม่พร้อมเหตุผลโดยมีรายละเอียดให้ครบถ้วนในลักษณะเดียวกันกับรูปแบบที่ปิดประกาศ

ลงชื่อผู้แสดงความคิดเห็น
(.....)

หมายเหตุ: กรุณาส่งแบบรับฟังความคิดเห็นฯ เป็นหนังสือยื่นด้วยตนเองหรือส่งทางไปรษณีย์ลงทะเบียนไปยังสำนักงานคณะกรรมการการเลือกตั้งประจำจังหวัดนครศรีธรรมราช เลขที่ ๕๕ หมู่ที่ ๓ ตำบลนาสาร อำเภอพระพรหม จังหวัดนครศรีธรรมราช ๘๐๐๐๐ ภายในวันที่ ๑๖ ธันวาคม ๒๕๖๘