



ประกาศผู้อำนวยการการเลือกตั้งประจำจังหวัดแพร่
เรื่อง รูปแบบการแบ่งเขตเลือกตั้งสมาชิกสภาเทศบาลตำบลเหมืองหม้อ อำเภอเมืองแพร่
เพื่อรับฟังความคิดเห็นและข้อเสนอแนะจากประชาชนในเขตเลือกตั้ง

ด้วยพระราชบัญญัติการเลือกตั้งสมาชิกสภาท้องถิ่นหรือผู้บริหารท้องถิ่น พ.ศ. ๒๕๖๒ และระเบียบคณะกรรมการการเลือกตั้งว่าด้วยการเลือกตั้งสมาชิกสภาท้องถิ่นหรือผู้บริหารท้องถิ่น พ.ศ. ๒๕๖๒ และที่แก้ไขเพิ่มเติม ได้กำหนดหลักเกณฑ์และวิธีการแบ่งเขตเลือกตั้งสมาชิกสภาท้องถิ่น ให้ผู้อำนวยการการเลือกตั้งประจำจังหวัดดำเนินการเกี่ยวกับการแบ่งเขตเลือกตั้งของแต่ละองค์กรปกครองส่วนท้องถิ่น โดยพิจารณาจากประกาศจำนวนราษฎรที่ผู้อำนวยการทะเบียนกลางประกาศในปีสุดท้ายก่อนที่จะมีการเลือกตั้ง (ณ วันที่ ๓๑ ธันวาคม พ.ศ. ๒๕๖๓) และในการแบ่งเขตเลือกตั้งให้จัดให้มีจำนวนราษฎรในแต่ละเขตเลือกตั้งใกล้เคียงกันมากที่สุดและพื้นที่ของแต่ละเขตเลือกตั้งต้องติดต่อกัน เว้นแต่ตามสภาพพื้นที่ขององค์กรปกครองส่วนท้องถิ่น ทำให้ไม่อาจแบ่งเขตเลือกตั้งให้มีพื้นที่ติดต่อกันได้ จะกำหนดให้เขตเลือกตั้งมีพื้นที่ไม่ติดต่อกันเท่าที่จำเป็นก็ได้

เพื่อให้การแบ่งเขตเลือกตั้งสมาชิกสภาเทศบาลตำบลเหมืองหม้อ เป็นไปด้วยความเรียบร้อย อาศัยอำนาจตามความในข้อ ๑๓/๑ ของระเบียบคณะกรรมการการเลือกตั้งว่าด้วยการเลือกตั้งสมาชิกสภาท้องถิ่นหรือผู้บริหารท้องถิ่น พ.ศ. ๒๕๖๒ และที่แก้ไขเพิ่มเติม จึงประกาศรูปแบบการแบ่งเขตเลือกตั้งสมาชิกสภาเทศบาลตำบลเหมืองหม้อ จำนวน ๓ รูปแบบ เพื่อรับฟังความคิดเห็นและข้อเสนอแนะจากประชาชนในเขตเลือกตั้ง รายละเอียดตามเอกสารแนบท้ายประกาศนี้

ดังนั้น จึงขอเชิญชวนประชาชนในเขตเลือกตั้งแสดงความคิดเห็นและข้อเสนอแนะต่อรูปแบบการแบ่งเขตเลือกตั้งดังกล่าว ทั้งนี้ หากผู้ใดประสงค์จะแสดงความคิดเห็นและข้อเสนอแนะให้จัดทำความคิดเห็นและข้อเสนอแนะเป็นหนังสือยื่นด้วยตนเอง หรือส่งทางไปรษณีย์ลงทะเบียน ให้ผู้อำนวยการการเลือกตั้งประจำจังหวัดแพร่ สำนักงานคณะกรรมการการเลือกตั้งประจำจังหวัดแพร่ เลขที่ ๓๐๑ หมู่ที่ ๕ ตำบลทุ่งไ้ย้ง อำเภอเมืองแพร่ จังหวัดแพร่ ๕๔๐๐๐ ภายใน ๗ วันนับแต่ประกาศ (ระหว่างวันที่ ๑๕ ถึงวันที่ ๒๑ ธันวาคม ๒๕๖๘) โดยสามารถดาวน์โหลดข้อมูลรูปแบบการแบ่งเขตเลือกตั้งได้ทางเว็บไซต์ของสำนักงานคณะกรรมการการเลือกตั้งประจำจังหวัดแพร่ (<https://www.ect.go.th/phrae/main>)

จึงประกาศให้ทราบโดยทั่วกัน

ประกาศ ณ วันที่ ๑๔ ธันวาคม พ.ศ. ๒๕๖๘

(นายชนวิท พิมพ์พิลา)

ผู้อำนวยการการเลือกตั้งประจำจังหวัดแพร่

ข้อมูลเปรียบเทียบจำนวนราษฎรในแต่ละรูปแบบของสมาชิกสภาเทศบาลตำบลเหมืองหม้อ
อำเภอเมืองแพร่ จังหวัดแพร่

.....

ลำดับที่	รูปแบบ	ข้อมูลจำนวนราษฎร (ณ วันที่ ๓๑ ธ.ค. ๒๕๖๗)		เหตุผลของการแบ่งเขตเลือกตั้ง
		จำนวนราษฎร ในเขตเลือกตั้ง	ผลต่างจำนวนราษฎรของ เขตมากที่สุดและน้อยที่สุด	
๑	๑	เขต ๑ = ๔,๖๐๓ คน ✓ เขต ๒ = ๔,๓๐๐ คน ✓ รวม = ๘,๙๐๓ คน ✓ ค่าเฉลี่ยต่อเขต = ๔,๔๕๑ ✓	เขต ๑ : เขต ๒ = ๓๐๓ ✓ (ร้อยละ ๖.๘๑) ✓	<u>ข้อดี</u> ๑. มีจำนวนราษฎรในแต่ละเขต ใกล้เคียงกัน ๒. การแบ่งพื้นที่ของแต่ละเขตเลือกตั้ง ติดต่อกัน ๓. ราษฎรในแต่ละหมู่บ้านอยู่ในเขตบริการ สาธารณสุขเดียวกัน (เขตบริการ รพ.สต. เหมืองหม้อ ประกอบด้วยหมู่ที่ ๑ หมู่ที่ ๒ หมู่ที่ ๓ หมู่ที่ ๗ หมู่ที่ ๘ และหมู่ที่ ๑๑ และเขตบริการ รพ.สต.บ้านสะบะ ประกอบด้วย หมู่ที่ ๔ หมู่ที่ ๕ หมู่ที่ ๖ หมู่ที่ ๙ หมู่ที่ ๑๐ และหมู่ที่ ๑๒ การแบ่ง เขตเลือกตั้งรูปแบบนี้ทำให้ราษฎรไม่สับสน ๔. การคมนาคมระหว่างเขตเลือกตั้ง สะดวก ๕. มีความเหมาะสมที่สุด <u>ข้อเสีย</u> ไม่มี
๒	๒	เขต ๑ = ๔,๖๐๕ คน ✓ เขต ๒ = ๔,๒๙๘ คน ✓ รวม = ๘,๙๐๓ คน ✓ ค่าเฉลี่ยต่อเขต = ๔,๔๕๑ ✓	เขต ๑ : เขต ๒ = ๓๐๗ ✓ (ร้อยละ ๖.๙๐) ✓	<u>ข้อดี</u> ๑. จำนวนราษฎรในแต่ละเขตใกล้เคียงกัน ๒. การแบ่งพื้นที่ของแต่ละเขตเลือกตั้ง ติดต่อกัน <u>ข้อเสีย</u> การแบ่งเขตเลือกตั้งรูปแบบนี้ ราษฎรอาจ เกิดความสับสนระหว่างเขตบริการสาธารณสุข และเขตเลือกตั้ง
๓	๓	เขต ๑ = ๔,๖๑๘ คน ✓ เขต ๒ = ๔,๒๘๕ คน ✓ รวม = ๘,๙๐๓ คน ✓ ค่าเฉลี่ยต่อเขต = ๔,๔๕๑ ✓	เขต ๑ : เขต ๒ = ๓๓๓ ✓ (ร้อยละ ๗.๔๘) ✓	<u>ข้อดี</u> ๑. จำนวนราษฎรในแต่ละเขตใกล้เคียงกัน ๒. การแบ่งพื้นที่ของแต่ละเขตเลือกตั้ง ติดต่อกัน <u>ข้อเสีย</u> การแบ่งเขตเลือกตั้งรูปแบบนี้ ราษฎรอาจ เกิดความสับสนระหว่างเขตบริการสาธารณสุข และเขตเลือกตั้ง

การคำนวณผลต่างจำนวนราษฎรในเขตเลือกตั้ง
การแบ่งเขตเลือกตั้งสมาชิกสภาเทศบาล

๑. เทศบาลตำบลเหมืองหม้อ อำเภอเมืองแพร่ จังหวัดแพร่ มีจำนวนราษฎร ๘,๙๐๓ คน แบ่งเขตออกเป็น ๒ เขตเลือกตั้ง
ค่าเฉลี่ยจำนวนราษฎรต่อ ๑ เขตเลือกตั้ง (A) เท่ากับ $\frac{๘,๙๐๓}{๒} = ๔,๔๕๑.๕๐$ คน

⇒ ค่าเฉลี่ยเท่ากับ ๔,๔๕๑

๒. การคำนวณหาค่าร้อยละของผลต่างจำนวนราษฎร (C) = $\frac{\text{ผลต่างจำนวนราษฎร (B)}}{\text{ค่าเฉลี่ยจำนวนราษฎรต่อเขตเลือกตั้ง (A)}} \times ๑๐๐$

รูปแบบที่ ๑

เขต	จำนวนราษฎร	ผลต่างจำนวนราษฎรเปรียบเทียบกับค่าเฉลี่ย (B)	คิดเป็นร้อยละ (C) (%)
๑	๔,๖๐๓	+ ๑๕๒	+ $\left[\frac{๑๕๒}{๔,๔๕๑} \times ๑๐๐ \right] = + ๓.๔๑๕ \%$
๒	๔,๓๐๐	- ๑๕๑	- $\left[\frac{๑๕๑}{๔,๔๕๑} \times ๑๐๐ \right] = - ๓.๓๙๒ \%$

ผลต่างจำนวนราษฎรของเขตเลือกตั้งมากที่สุด (เขต ๑) และเขตเลือกตั้งน้อยที่สุด (เขต ๒) เท่ากับร้อยละ ๖.๘๐๗ ดังนั้น ผลต่างจำนวนราษฎรกรณีดังกล่าวจึงเท่ากับร้อยละ ๖.๘๑ (ไม่เกินร้อยละ ๑๐)

รูปแบบที่ ๒

เขต	จำนวนราษฎร	ผลต่างจำนวนราษฎรเปรียบเทียบกับค่าเฉลี่ย (B)	คิดเป็นร้อยละ (C) (%)
๑	๔,๖๐๕	+ ๑๕๔	+ $\left[\frac{๑๕๔}{๔,๔๕๑} \times ๑๐๐ \right] = + ๓.๔๖๐ \%$
๒	๔,๒๙๘	- ๑๕๓	- $\left[\frac{๑๕๓}{๔,๔๕๑} \times ๑๐๐ \right] = - ๓.๔๓๗ \%$

ผลต่างจำนวนราษฎรของเขตเลือกตั้งมากที่สุด (เขต ๑) และเขตเลือกตั้งน้อยที่สุด (เขต ๒) เท่ากับร้อยละ ๖.๘๙๗ ดังนั้น ผลต่างจำนวนราษฎรกรณีดังกล่าวจึงเท่ากับร้อยละ ๖.๙๐ (ไม่เกินร้อยละ ๑๐)

รูปแบบที่ ๓

เขต	จำนวนราษฎร	ผลต่างจำนวนราษฎรเปรียบเทียบกับค่าเฉลี่ย (B)	คิดเป็นร้อยละ (C) (%)
๑	๔,๖๑๘	+ ๑๖๗	+ $\left[\frac{๑๖๗}{๔,๔๕๑} \times ๑๐๐ \right] = + ๓.๗๕๒ \%$
๒	๒,๕๗๐	- ๑๖๖	- $\left[\frac{๑๖๖}{๔,๔๕๑} \times ๑๐๐ \right] = - ๓.๗๒๙ \%$

ผลต่างจำนวนราษฎรของเขตเลือกตั้งมากที่สุด (เขต ๑) และเขตเลือกตั้งน้อยที่สุด (เขต ๒) เท่ากับร้อยละ ๗.๔๘๑ ดังนั้น ผลต่างจำนวนราษฎรกรณีดังกล่าวจึงเท่ากับร้อยละ ๗.๔๘ (ไม่เกินร้อยละ ๑๐)

เอกสารแนบท้ายประกาศผู้อำนวยการการเลือกตั้งประจำจังหวัดแพร่
เรื่อง รูปแบบการแบ่งเขตเลือกตั้งสมาชิกสภาเทศบาลตำบลเหมืองหม้อ อำเภอเมืองแพร่
เพื่อรับฟังความคิดเห็นและข้อเสนอแนะจากประชาชนในเขตเลือกตั้ง

รูปแบบที่ ๑

เขตเลือกตั้ง ที่	จำนวน สมาชิก	ท้องที่ที่ประกอบเป็นเขตเลือกตั้ง	จำนวนราษฎร	หมายเหตุ
๑	๖	หมู่ที่ ๑ หมู่ที่ ๒ หมู่ที่ ๓ หมู่ที่ ๗ หมู่ที่ ๘ และหมู่ที่ ๑๑	๔,๖๐๓	
๒	๖	หมู่ที่ ๔ หมู่ที่ ๕ หมู่ที่ ๖ หมู่ที่ ๙ หมู่ที่ ๑๐ และหมู่ที่ ๑๒	๔,๓๐๐	

รูปแบบที่ ๒

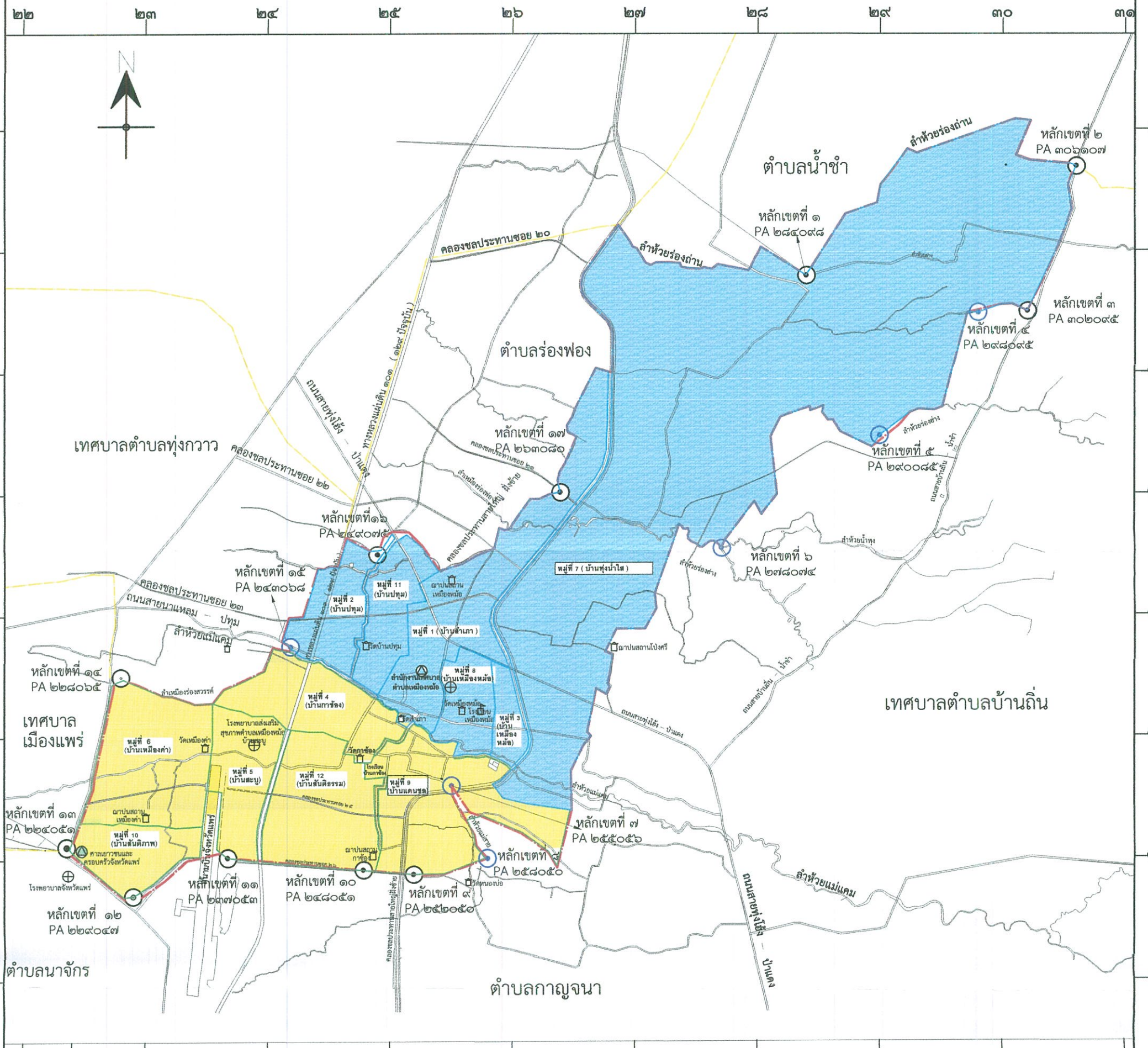
เขตเลือกตั้ง ที่	จำนวน สมาชิก	ท้องที่ที่ประกอบเป็นเขตเลือกตั้ง	จำนวนราษฎร	หมายเหตุ
๑	๖	หมู่ที่ ๑ หมู่ที่ ๒ หมู่ที่ ๓ หมู่ที่ ๔ หมู่ที่ ๘ และหมู่ที่ ๑๑	๔,๖๐๕	
๒	๖	หมู่ที่ ๕ หมู่ที่ ๖ หมู่ที่ ๗ หมู่ที่ ๙ หมู่ที่ ๑๐ และหมู่ที่ ๑๒	๔,๒๙๘	

รูปแบบที่ ๓

เขตเลือกตั้ง ที่	จำนวน สมาชิก	ท้องที่ที่ประกอบเป็นเขตเลือกตั้ง	จำนวนราษฎร	หมายเหตุ
๑	๖	หมู่ที่ ๑ หมู่ที่ ๒ หมู่ที่ ๔ หมู่ที่ ๗ หมู่ที่ ๘ และหมู่ที่ ๑๑	๔,๖๑๘	
๒	๖	หมู่ที่ ๓ หมู่ที่ ๕ หมู่ที่ ๖ หมู่ที่ ๙ หมู่ที่ ๑๐ และหมู่ที่ ๑๒	๔,๒๘๕	

แผนที่แสดงการแบ่งเขตเลือกตั้งสมาชิกสภาเทศบาลตำบลเหมืองหม้อ
อำเภอเมืองแพร่ จังหวัดแพร่
(แบบที่ ๑)

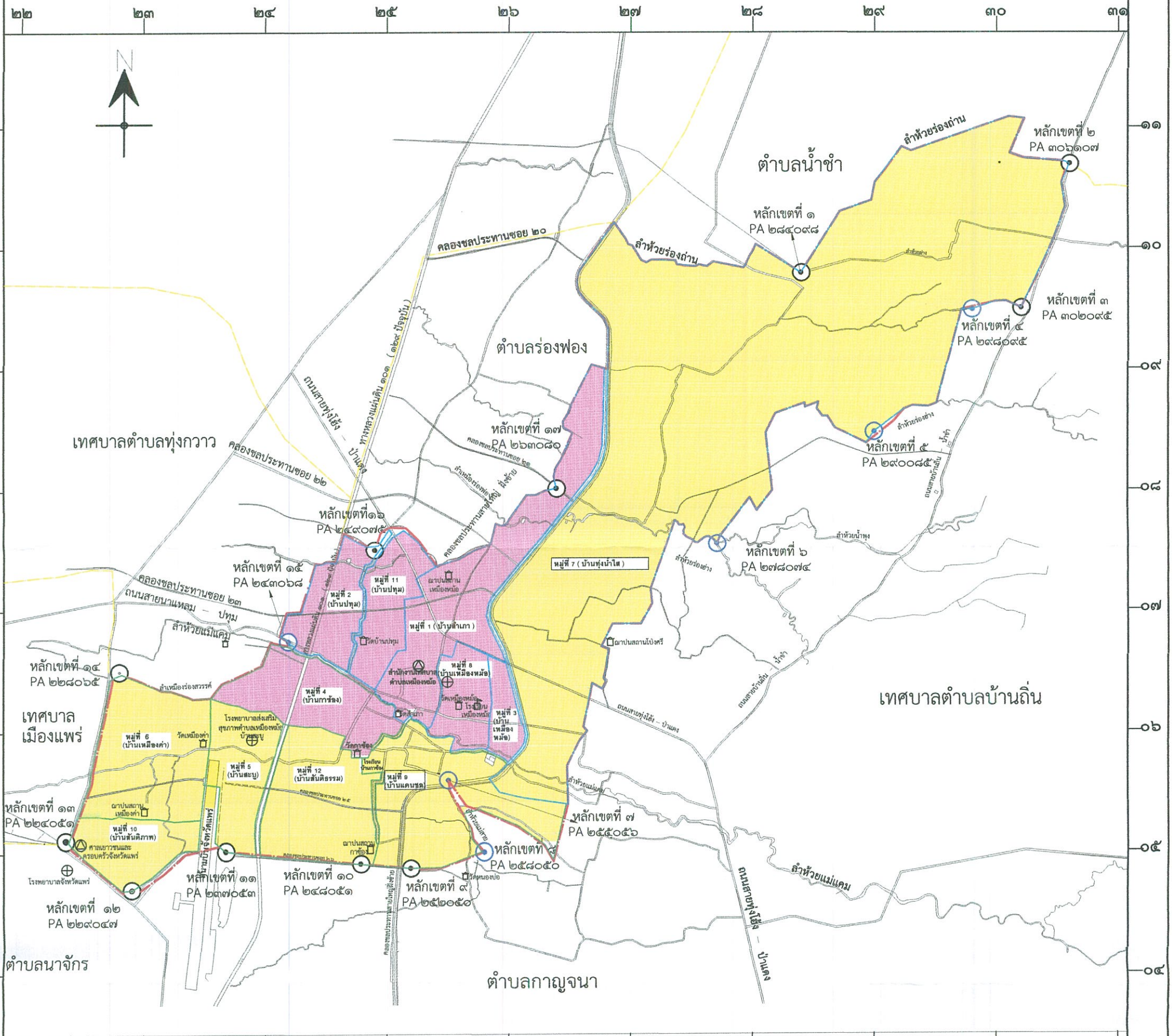
มาตราส่วน ๑ : ๒๕,๐๐๐



เครื่องหมาย	เขตเลือกตั้งที่ ๑	เขตเลือกตั้งที่ ๒
เขตเลือกตั้งที่ ๑	หมูที่ ๑ บ้านลำเภา	หมูที่ ๔ บ้านกาช่อง
เขตเลือกตั้งที่ ๒	หมูที่ ๒ บ้านปทุม	หมูที่ ๕ บ้านสะบู่
	หมูที่ ๓ บ้านเหมืองหม้อ	หมูที่ ๖ บ้านเหมืองคำ
	หมูที่ ๗ บ้านทุ่งน้ำใส	หมูที่ ๘ บ้านแดนชล
	หมูที่ ๘ บ้านเหมืองหม้อ	หมูที่ ๑๐ บ้านสันติภาพ
	หมูที่ ๑๑ บ้านปทุม	หมูที่ ๑๒ บ้านสันติธรรม

แผนที่แสดงการแบ่งเขตเลือกตั้งสมาชิกสภาเทศบาลตำบลเหมืองหม้อ
อำเภอเมืองแพร่ จังหวัดแพร่
(แบบที่ 2)

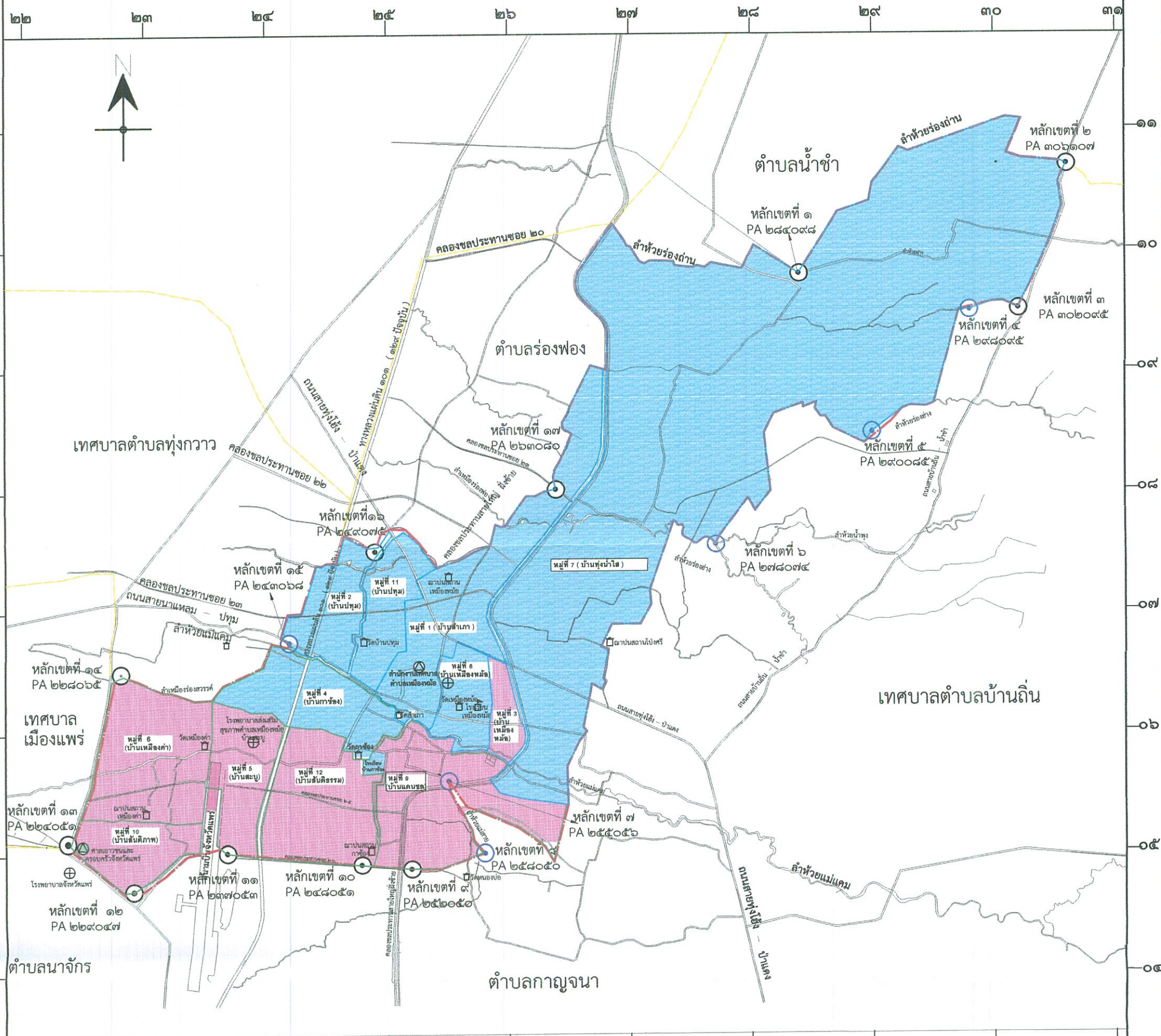
มาตราส่วน ๑ : ๒๕,๐๐๐



เครื่องหมาย	เขตเลือกตั้งที่ ๑	เขตเลือกตั้งที่ ๒
เขตเลือกตั้งที่ ๑	หมู่ที่ ๑ บ้านสำเภา	หมู่ที่ ๕ บ้านสะบาย
เขตเลือกตั้งที่ ๒	หมู่ที่ ๒ บ้านปทุม	หมู่ที่ ๖ บ้านเหมืองคำ
	หมู่ที่ ๓ บ้านเหมืองหม้อ	หมู่ที่ ๗ บ้านทุ่งน้ำใส
	หมู่ที่ ๔ บ้านกาช่อง	หมู่ที่ ๘ บ้านแดนชล
	หมู่ที่ ๘ บ้านเหมืองหม้อ	หมู่ที่ ๑๐ บ้านสันติภาพ
	หมู่ที่ ๑๑ บ้านปทุม	หมู่ที่ ๑๒ บ้านสันติธรรม

แผนที่แสดงการแบ่งเขตเลือกตั้งสมาชิกสภาเทศบาลตำบลเหมืองหม้อ
อำเภอเมืองแพร่ จังหวัดแพร่
(แบบที่ 3)

มาตราส่วน ๑ : ๒๕,๐๐๐



เครื่องหมาย
เขตเลือกตั้งที่ ๑
เขตเลือกตั้งที่ ๒

เขตเลือกตั้งที่ ๑	เขตเลือกตั้งที่ ๒
หมู่ที่ ๑ บ้านสำเภา	หมู่ที่ ๓ บ้านเหมืองหม้อ
หมู่ที่ ๒ บ้านปทุม	หมู่ที่ ๕ บ้านสระบัว
หมู่ที่ ๔ บ้านกาช่อง	หมู่ที่ ๖ บ้านเหมืองคำ
หมู่ที่ ๗ บ้านทุ่งน้ำใส	หมู่ที่ ๙ บ้านแดนชล
หมู่ที่ ๘ บ้านเหมืองหม้อ	หมู่ที่ ๑๐ บ้านสันติภาพ
หมู่ที่ ๑๑ บ้านปทุม	หมู่ที่ ๑๒ บ้านสันติธรรม