



ประกาศสำนักงานคณะกรรมการการเลือกตั้งประจำจังหวัดอำนาจเจริญ  
เรื่อง รูปแบบการแบ่งเขตเลือกตั้งสมาชิกสภาเทศบาลตำบลหนองไฮ อำเภอเสนางคนิคม  
เพื่อรับฟังความคิดเห็นและข้อเสนอแนะจากประชาชนในเขตเลือกตั้ง

ด้วยพระราชบัญญัติการเลือกตั้งสมาชิกสภาท้องถิ่นหรือผู้บริหารท้องถิ่น พ.ศ. ๒๕๖๒ และระเบียบคณะกรรมการการเลือกตั้งว่าด้วยการเลือกตั้งสมาชิกสภาท้องถิ่นหรือผู้บริหารท้องถิ่น พ.ศ. ๒๕๖๒ และที่แก้ไขเพิ่มเติม ได้กำหนดหลักเกณฑ์และวิธีการแบ่งเขตเลือกตั้งสมาชิกสภาท้องถิ่น ให้ผู้อำนวยการการเลือกตั้งประจำจังหวัด ดำเนินการเกี่ยวกับการแบ่งเขตเลือกตั้งของแต่ละองค์กรปกครองส่วนท้องถิ่น โดยพิจารณาจากประกาศจำนวนราษฎรที่ผู้อำนวยการทะเบียนกลางประกาศในที่สุดท้ายก่อนที่จะมีการเลือกตั้ง (ณ วันที่ ๓๑ ธันวาคม พ.ศ. ๒๕๖๗) และในการแบ่งเขตเลือกตั้งให้จัดให้มีจำนวนราษฎรในแต่ละเขตเลือกตั้งใกล้เคียงกันมากที่สุดและพื้นที่ของแต่ละเขตเลือกตั้งต้องติดต่อกัน เว้นแต่ตามสภาพพื้นที่ขององค์กรปกครองส่วนท้องถิ่นทำให้ไม่อาจแบ่งเขตเลือกตั้งให้มีพื้นที่ติดต่อกันได้ จะกำหนดให้เขตเลือกตั้งมีพื้นที่ไม่ติดต่อกันเท่าที่จำเป็นก็ได้

เพื่อให้การแบ่งเขตเลือกตั้งสมาชิกสภาเทศบาลตำบลหนองไฮ เป็นไปด้วยความเรียบร้อย อาศัยอำนาจตามความในข้อ ๑๓/๑ ของระเบียบคณะกรรมการการเลือกตั้งว่าด้วยการเลือกตั้งสมาชิกสภาท้องถิ่นหรือผู้บริหารท้องถิ่น พ.ศ. ๒๕๖๒ และที่แก้ไขเพิ่มเติม จึงประกาศรูปแบบการแบ่งเขตเลือกตั้งสมาชิกสภาเทศบาลตำบลหนองไฮ จำนวน ๓ รูปแบบ เพื่อรับฟังความคิดเห็นและข้อเสนอแนะจากประชาชนในเขตเลือกตั้ง รายละเอียดตามเอกสารแนบท้ายประกาศนี้

ดังนั้น จึงขอเชิญชวนประชาชนในเขตเลือกตั้งแสดงความคิดเห็นและข้อเสนอแนะต่อรูปแบบการแบ่งเขตเลือกตั้งดังกล่าว ทั้งนี้ หากผู้ใดประสงค์จะแสดงความคิดเห็นและข้อเสนอแนะให้จัดทำความคิดเห็นและข้อเสนอแนะเป็นหนังสือยื่นด้วยตัวเอง หรือส่งทางไปรษณีย์ลงทะเบียน ให้ผู้อำนวยการการเลือกตั้งประจำจังหวัด สำนักงานคณะกรรมการการเลือกตั้งประจำจังหวัดอำนาจเจริญ ที่อยู่เลขที่ ๕๒ หมู่ ๑๓ ถนนชยางกูร ตำบลโนนหนามแท่ง อำเภอเมือง จังหวัดอำนาจเจริญ ๓๗๐๐๐ ภายใน ๗ วันนับแต่ประกาศ (ระหว่างวันที่ ๑๐ ธันวาคม ๒๕๖๘ ถึงวันที่ ๑๖ ธันวาคม ๒๕๖๘) โดยสามารถดาวน์โหลดข้อมูลรูปแบบการแบ่งเขตเลือกตั้งได้ทางเว็บไซต์ของสำนักงานคณะกรรมการการเลือกตั้งประจำจังหวัดอำนาจเจริญ (<https://www.ect.go.th/th/amnatcharoen>)

จึงประกาศให้ทราบโดยทั่วกัน

ประกาศ ณ วันที่ ๙ เดือน ธันวาคม พ.ศ. ๒๕๖๘

(นางมาชวตี ณ สงขลา)

ผู้อำนวยการการเลือกตั้งประจำจังหวัดอำนาจเจริญ

เอกสารแนบท้ายประกาศสำนักงานคณะกรรมการการเลือกตั้งประจำจังหวัดอำนาจเจริญ  
เรื่อง รูปแบบการแบ่งเขตเลือกตั้งสมาชิกสภาเทศบาลตำบลหนองไฮ อำเภอเสนางคนิคม  
เพื่อรับฟังความคิดเห็นและข้อเสนอแนะจากประชาชนในเขตเลือกตั้ง

รูปแบบที่ ๑

เขตเลือกตั้ง ที่	จำนวน สมาชิก	ท้องที่ที่ประกอบเป็นเขตเลือกตั้ง	จำนวนราษฎร	หมายเหตุ
๑	๖	หมู่ที่ ๑ บ้านหนองไฮ หมู่ที่ ๓ บ้านนาอุดม หมู่ที่ ๘ บ้านหนองไฮ หมู่ที่ ๙ บ้านหนองไฮ	๓,๒๖๔	
๒	๖	หมู่ที่ ๒ บ้านโนนสวาท หมู่ที่ ๔ บ้านหนองมะเส็ง หมู่ที่ ๕ บ้านดอนหมู หมู่ที่ ๖ บ้านหนองไฮ หมู่ที่ ๗ บ้านโนนม่วง	๓,๒๑๓	

รูปแบบที่ ๒

เขตเลือกตั้ง ที่	จำนวน สมาชิก	ท้องที่ที่ประกอบเป็นเขตเลือกตั้ง	จำนวนราษฎร	หมายเหตุ
๑	๖	หมู่ที่ ๑ บ้านหนองไฮ หมู่ที่ ๒ บ้านโนนสวาท หมู่ที่ ๖ บ้านหนองไฮ หมู่ที่ ๘ บ้านหนองไฮ หมู่ที่ ๙ บ้านหนองไฮ	๓,๑๗๐	
๒	๖	หมู่ที่ ๓ บ้านนาอุดม หมู่ที่ ๔ บ้านหนองมะเสี๋ยง หมู่ที่ ๕ บ้านดอนหมู หมู่ที่ ๗ บ้านโนนม่วง	๓,๓๐๗	

รูปแบบที่ ๓

เขตเลือกตั้ง ที่	จำนวน สมาชิก	ท้องที่ที่ประกอบเป็นเขตเลือกตั้ง	จำนวนราษฎร	หมายเหตุ
๑	๖	หมู่ที่ ๑ บ้านหนองไฮ หมู่ที่ ๒ บ้านโนนสวาท หมู่ที่ ๓ บ้านนาอุดม หมู่ที่ ๖ บ้านหนองไฮ	๓,๓๘๑	
๒	๖	หมู่ที่ ๔ บ้านหนองมะเสี๋ยง หมู่ที่ ๕ บ้านดอนหมู หมู่ที่ ๗ บ้านโนนม่วง หมู่ที่ ๘ บ้านหนองไฮ หมู่ที่ ๙ บ้านหนองไฮ	๓,๐๙๖	









ประกาศสำนักงานคณะกรรมการการเลือกตั้งประจำจังหวัดอำนาจเจริญ  
เรื่อง รูปแบบการแบ่งเขตเลือกตั้งสมาชิกสภาเทศบาลตำบลแมต อำเภอสิ้ออำนาจ  
เพื่อรับฟังความคิดเห็นและข้อเสนอแนะจากประชาชนในเขตเลือกตั้ง

ด้วยพระราชบัญญัติการเลือกตั้งสมาชิกสภาท้องถิ่นหรือผู้บริหารท้องถิ่น พ.ศ. ๒๕๖๒ และระเบียบคณะกรรมการการเลือกตั้งว่าด้วยการเลือกตั้งสมาชิกสภาท้องถิ่นหรือผู้บริหารท้องถิ่น พ.ศ. ๒๕๖๒ และที่แก้ไขเพิ่มเติม ได้กำหนดหลักเกณฑ์และวิธีการแบ่งเขตเลือกตั้งสมาชิกสภาท้องถิ่น ให้ผู้อำนวยการการเลือกตั้งประจำจังหวัด ดำเนินการเกี่ยวกับการแบ่งเขตเลือกตั้งของแต่ละองค์กรปกครองส่วนท้องถิ่น โดยพิจารณาจากประกาศจำนวนราษฎรที่ผู้อำนวยการทะเบียนกลางประกาศในที่สุดท้ายก่อนที่จะมีการเลือกตั้ง (ณ วันที่ ๓๑ ธันวาคม พ.ศ. ๒๕๖๗) และในการแบ่งเขตเลือกตั้งให้จัดให้มีจำนวนราษฎรในแต่ละเขตเลือกตั้งใกล้เคียงกันมากที่สุดและพื้นที่ของแต่ละเขตเลือกตั้งต้องติดต่อกัน เว้นแต่ตามสภาพพื้นที่ขององค์กรปกครองส่วนท้องถิ่นทำให้ไม่อาจแบ่งเขตเลือกตั้งให้มีพื้นที่ติดต่อกันได้ จะกำหนดให้เขตเลือกตั้งมีพื้นที่ไม่ติดต่อกันเท่าที่จำเป็นก็ได้

เพื่อให้การแบ่งเขตเลือกตั้งสมาชิกสภาเทศบาลตำบลแมต เป็นไปด้วยความเรียบร้อย อาศัยอำนาจตามความในข้อ ๑๓/๑ ของระเบียบคณะกรรมการการเลือกตั้งว่าด้วยการเลือกตั้งสมาชิกสภาท้องถิ่นหรือผู้บริหารท้องถิ่น พ.ศ. ๒๕๖๒ และที่แก้ไขเพิ่มเติม จึงประกาศรูปแบบการแบ่งเขตเลือกตั้งสมาชิกสภาเทศบาลตำบลแมต จำนวน ๓ รูปแบบ เพื่อรับฟังความคิดเห็นและข้อเสนอแนะจากประชาชนในเขตเลือกตั้ง รายละเอียดตามเอกสารแนบท้ายประกาศนี้

ดังนั้น จึงขอเชิญชวนประชาชนในเขตเลือกตั้งแสดงความคิดเห็นและข้อเสนอแนะต่อรูปแบบการแบ่งเขตเลือกตั้งดังกล่าว ทั้งนี้ หากผู้ใดประสงค์จะแสดงความคิดเห็นและข้อเสนอแนะให้จัดทำความคิดเห็นและข้อเสนอแนะเป็นหนังสือยื่นด้วยตัวเอง หรือส่งทางไปรษณีย์ลงทะเบียน ให้ผู้อำนวยการการเลือกตั้งประจำจังหวัดสำนักงานคณะกรรมการการเลือกตั้งประจำจังหวัดอำนาจเจริญ ที่อยู่เลขที่ ๕๒ หมู่ ๑๓ ถนนชยางกูร ตำบลโนนหนามแท่ง อำเภอเมือง จังหวัดอำนาจเจริญ ๓๗๐๐๐ ภายใน ๗ วันนับแต่ประกาศ (ระหว่างวันที่ ๑๐ ธันวาคม ๒๕๖๘ ถึงวันที่ ๑๖ ธันวาคม ๒๕๖๘) โดยสามารถดาวน์โหลดข้อมูลรูปแบบการแบ่งเขตเลือกตั้งได้ทางเว็บไซต์ของสำนักงานคณะกรรมการการเลือกตั้งประจำจังหวัดอำนาจเจริญ (<https://www.ect.go.th/th/amnatcharoen>)

จึงประกาศให้ทราบโดยทั่วกัน

ประกาศ ณ วันที่ ๙ เดือน ธันวาคม พ.ศ. ๒๕๖๘

(นางมาชะวดี ณ สงขลา)

ผู้อำนวยการการเลือกตั้งประจำจังหวัดอำนาจเจริญ

เอกสารแนบท้ายประกาศสำนักงานคณะกรรมการการเลือกตั้งประจำจังหวัดอำนาจเจริญ  
เรื่อง รูปแบบการแบ่งเขตเลือกตั้งสมาชิกสภาเทศบาลตำบลแมต อำเภอสิ้ออำนาจ  
เพื่อรับฟังความคิดเห็นและข้อเสนอแนะจากประชาชนในเขตเลือกตั้ง

รูปแบบที่ ๑

เขตเลือกตั้ง ที่	จำนวน สมาชิก	ท้องที่ที่ประกอบเป็นเขตเลือกตั้ง	จำนวนราษฎร	หมายเหตุ
๑	๖	หมู่ที่ ๑ บ้านแมต หมู่ที่ ๒ บ้านแมต หมู่ที่ ๕ บ้านน้ำซับ หมู่ที่ ๖ บ้านน้ำซับ หมู่ที่ ๙ บ้านแมต	๒,๒๗๕	
๒	๖	หมู่ที่ ๓ บ้านแมต หมู่ที่ ๔ บ้านหนองยศ หมู่ที่ ๗ บ้านเหล่าฝ้าย หมู่ที่ ๘ บ้านศาลา หมู่ที่ ๑๐ บ้านเหล่าฝ้าย หมู่ที่ ๑๑ บ้านศาลา	๒,๓๑๔	

เอกสารแนบท้ายประกาศสำนักงานคณะกรรมการการเลือกตั้งประจำจังหวัดอำนาจเจริญ  
เรื่อง รูปแบบการแบ่งเขตเลือกตั้งสมาชิกสภาเทศบาลตำบลแมต อำเภอสิ้ออำนาจ  
เพื่อรับฟังความคิดเห็นและข้อเสนอแนะจากประชาชนในเขตเลือกตั้ง

รูปแบบที่ ๒

เขตเลือกตั้ง ที่	จำนวน สมาชิก	ท้องที่ที่ประกอบเป็นเขตเลือกตั้ง	จำนวนราษฎร	หมายเหตุ
๑	๖	หมู่ที่ ๑ บ้านแมต หมู่ที่ ๒ บ้านแมต หมู่ที่ ๓ บ้านแมต หมู่ที่ ๔ บ้านแมต (พื้นที่บางส่วนด้านทิศตะวันออกของถนน โรงเรียนมัธยมแมต - บ้านหนองยศ (ฝั่งวัดแมตโน) เป็นเส้นแบ่งเขต)	๒,๒๖๖	
๒	๖	หมู่ที่ ๕ บ้านหนองยศ หมู่ที่ ๖ บ้านน้ำซบ หมู่ที่ ๗ บ้านน้ำซบ หมู่ที่ ๘ บ้านเหล่าฝ้าย หมู่ที่ ๙ บ้านศาลา หมู่ที่ ๑๐ บ้านแมต (พื้นที่บางส่วนด้านทิศตะวันตกของถนน โรงเรียนมัธยมแมต - บ้านหนองยศ (ฝั่งโรงเรียนมัธยมแมต) เป็นเส้นแบ่งเขต) หมู่ที่ ๑๑ บ้านเหล่าฝ้าย หมู่ที่ ๑๒ บ้านศาลา	๒,๓๒๓	

เอกสารแนบท้ายประกาศสำนักงานคณะกรรมการการเลือกตั้งประจำจังหวัดอำนาจเจริญ  
เรื่อง รูปแบบการแบ่งเขตเลือกตั้งสมาชิกสภาเทศบาลตำบลแม่ต อำเภอลืออำนาจ  
เพื่อรับฟังความคิดเห็นและข้อเสนอแนะจากประชาชนในเขตเลือกตั้ง

รูปแบบที่ ๓

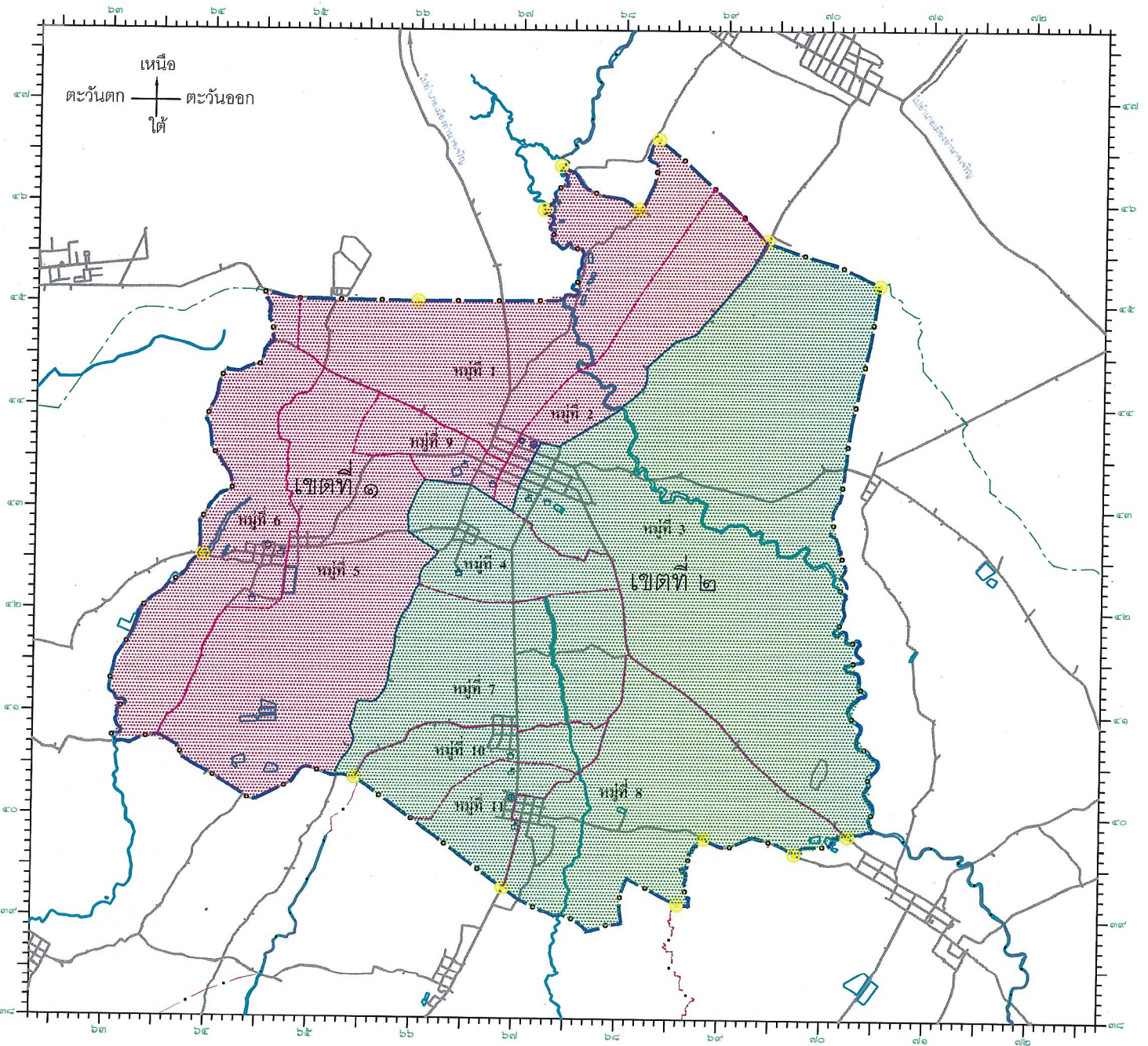
เขตเลือกตั้ง ที่	จำนวน สมาชิก	ท้องที่ที่ประกอบเป็นเขตเลือกตั้ง	จำนวนราษฎร	หมายเหตุ
๑	๖	หมู่ที่ ๑ บ้านแมด หมู่ที่ ๒ บ้านแมด หมู่ที่ ๓ บ้านแมด (พื้นที่บางส่วนด้านทิศตะวันตกของถนน รพช. เส้นบ้านสว่าง - บ้านโปล เป็นเส้นแบ่งเขต) หมู่ที่ ๕ บ้านน้ำซับ หมู่ที่ ๖ บ้านน้ำซับ	๒,๓๓๘	
๒	๖	หมู่ที่ ๓ บ้านแมด (พื้นที่บางส่วนด้านทิศตะวันออก ของถนน รพช. เส้นบ้านสว่าง - บ้านโปล เป็นเส้นแบ่งเขต) หมู่ที่ ๔ บ้านหนองยศ หมู่ที่ ๗ บ้านเหล่าฝ้าย หมู่ที่ ๘ บ้านศาลา หมู่ที่ ๙ บ้านแมด หมู่ที่ ๑๐ บ้านเหล่าฝ้าย หมู่ที่ ๑๑ บ้านศาลา	๒,๒๕๑	

# แผนที่แสดงการแบ่งเขตเลือกตั้ง รูปแบบที่ ๑

## ตำบลแมต อำเภอสิโอำนาจ จังหวัดอำนาจเจริญ

มาตราส่วน ๑:๕๐,๐๐๐

๐ ๐.๕ ๑ ๒ กิโลเมตร



**เครื่องหมาย**

**เครื่องหมาย**

- เขตเทศบาล
- เขตอำเภอ
- เขตหมู่บ้าน
- ทางหลวง ถนน ซอย
- สะพาน
- แม่น้ำ คลอง ห้วย

- อ่างเก็บน้ำหนอง บึง
- เส้นชั้นความสูง
- สถานที่ราชการ
- มหาวิทยาลัย วิทยาลัย โรงเรียน
- โรงพยาบาล สถานอนามัย
- วัด ศาสนสถาน



**เขตที่ ๑**

- หมู่บ้าน ๑ บ้านแมต
- หมู่บ้าน ๒ บ้านแมต
- หมู่บ้าน ๕ บ้านน้ำซับ
- หมู่บ้าน ๖ บ้านน้ำซับ
- หมู่บ้าน ๘ บ้านแมต



**เขตที่ ๒**

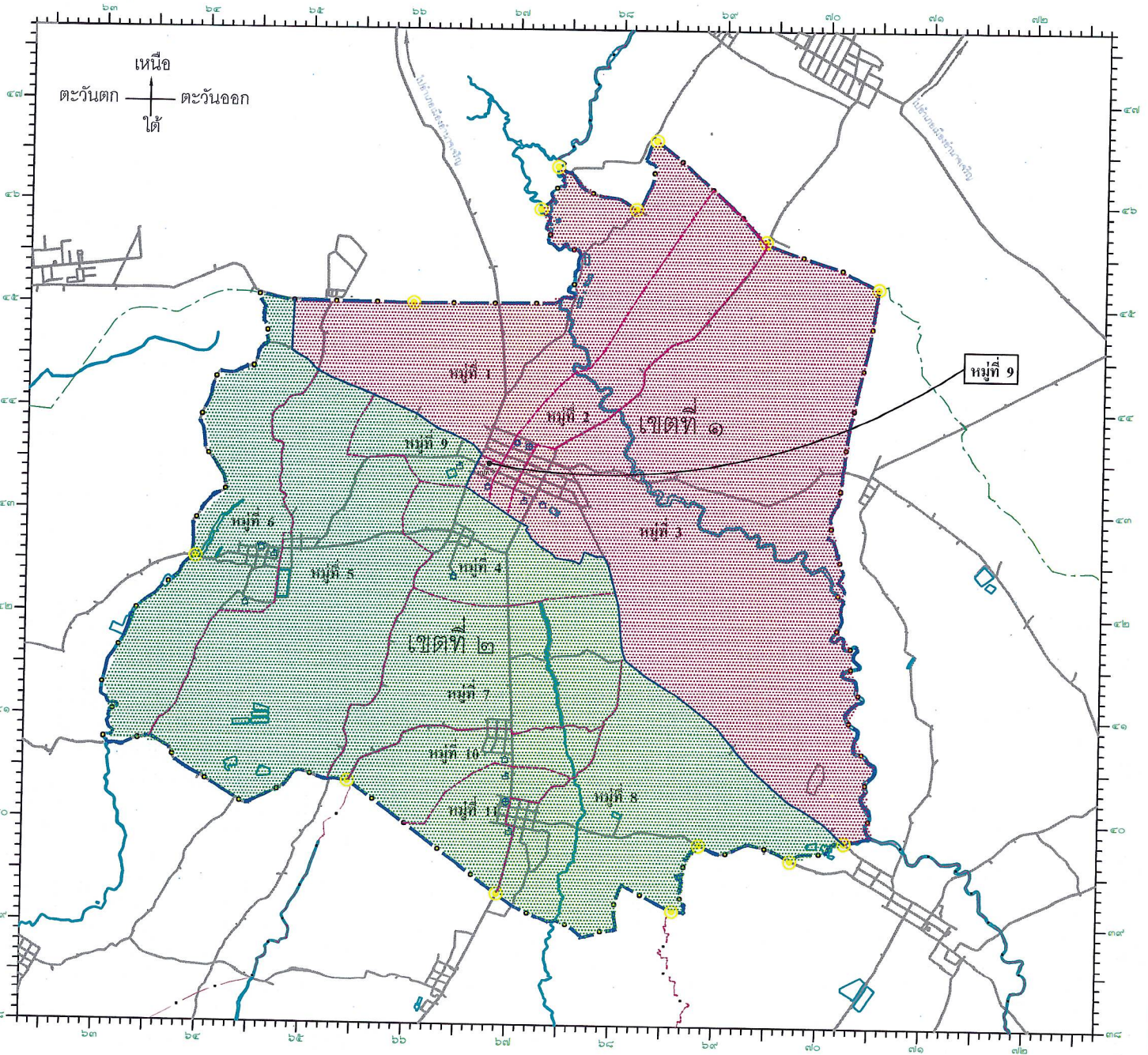
- หมู่บ้าน ๓ บ้านแมต
- หมู่บ้าน ๔ บ้านหนองยศ
- หมู่บ้าน ๗ บ้านเหล่าฝ้าย
- หมู่บ้าน ๘ บ้านศาลา
- หมู่บ้าน ๑๐ บ้านเหล่าฝ้าย
- หมู่บ้าน ๑๑ บ้านศาลา

# แผนที่แสดงการแบ่งเขตเลือกตั้ง รูปแบบที่ ๒

## ตำบลแมต อำเภอลืออำนาจ จังหวัดอำนาจเจริญ

มาตราส่วน ๑:๕๐,๐๐๐

๐ ๐.๕ ๑ ๒ กิโลเมตร



### เครื่องหมาย

### เครื่องหมาย

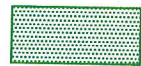
- เขตเทศบาล
- เขตอำเภอ
- เขตหมู่บ้าน
- ทางหลวง ถนน ซอย
- สะพาน
- แม่น้ำ คลอง ห้วย

- อ่างเก็บน้ำ หนอง บึง
- เส้นชั้นความสูง
- สถานที่ราชการ
- มหาวิทยาลัย วิทยาลัย โรงเรียน
- โรงพยาบาล สถานือนามัย
- วัด ศาสนสถาน



### เขตที่ ๑

- หมู่บ้าน ๑ บ้านแมต
- หมู่บ้าน ๒ บ้านแมต
- หมู่บ้าน ๓ บ้านแมต
- หมู่บ้าน ๙ บ้านแมต (บางส่วนด้านทิศตะวันตกของถนน โรงเรียนมัธยมแมต - บ้านหนองยศ)
- หมู่บ้าน ๑๐ บ้านเหล่าฝ้าย (ฝั่งโรงเรียนมัธยมแมต) เป็นเส้นแบ่งเขต)



### เขตที่ ๒

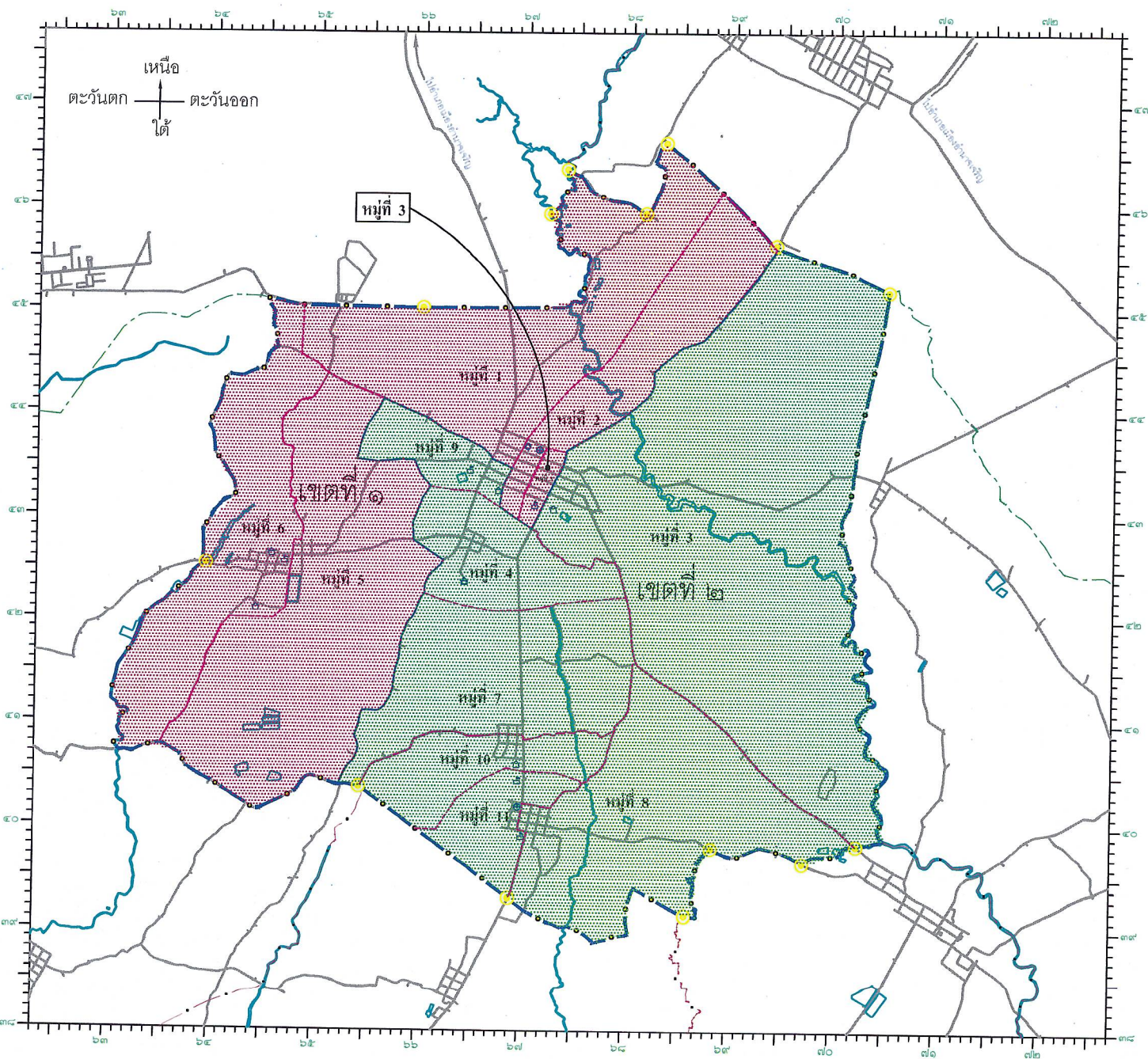
- หมู่บ้าน ๔ บ้านหนองยศ
- หมู่บ้าน ๕ บ้านน้ำซับ
- หมู่บ้าน ๖ บ้านน้ำซับ
- หมู่บ้าน ๗ บ้านเหล่าฝ้าย
- หมู่บ้าน ๘ บ้านศาลา
- หมู่บ้าน ๙ บ้านแมต (บางส่วนด้านทิศตะวันออกของถนน โรงเรียนมัธยมแมต - บ้านหนองยศ (ฝั่งวัดแมตโน) เป็นเส้นแบ่งเขต)
- หมู่บ้าน ๑๐ บ้านเหล่าฝ้าย
- หมู่บ้าน ๑๑ บ้านศาลา

# แผนที่แสดงการแบ่งเขตเลือกตั้ง รูปแบบที่ ๓

## ตำบลแมต อำเภอลืออำนาจ จังหวัดอำนาจเจริญ

มาตราส่วน ๑:๕๐,๐๐๐

๐ ๐.๕ ๑ ๒ กิโลเมตร



เครื่องหมาย

เครื่องหมาย

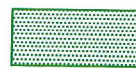
- เขตเทศบาล
- เขตอำเภอ
- เขตหมู่บ้าน
- ทางหลวง ถนน ซอย
- สะพาน
- แม่น้ำ คลอง ห้วย

- อ่างเก็บน้ำ หนอง บึง
- เส้นชั้นความสูง
- สถานที่ราชการ
- มหาวิทยาลัย วิทยาลัย โรงเรียน
- โรงพยาบาล สถานอนามัย
- วัด ศาสนสถาน



เขตที่ ๑

- หมูที่ ๑ บ้านแมต
- หมูที่ ๓ บ้านแมต (บางส่วนด้านทิศตะวันตกของถนน รพช.ถนน รพช.เส้นบ้านสว่าง-บ้านโปไล (ฝั่งโรงเรียนประชาสามัคคี) เป็นเส้นแบ่งเขต)
- หมูที่ ๕ บ้านน้ำขับ



เขตที่ ๒

- หมูที่ ๒ บ้านแมต
- หมูที่ ๓ บ้านแมต (บางส่วนด้านทิศตะวันออกของถนน รพช.ถนน รพช.เส้นบ้านสว่าง-บ้านโปไล (ฝั่งวัดแมตนอก) เป็นเส้นแบ่งเขต)
- หมูที่ ๔ บ้านหนองยศ
- หมูที่ ๘ บ้านศาลา
- หมูที่ ๑๐ บ้านเหล่าฝ้าย
- หมูที่ ๖ บ้านน้ำขับ
- หมูที่ ๗ บ้านเหล่าฝ้าย
- หมูที่ ๙ บ้านแมต
- หมูที่ ๑๑ บ้านศาลา



ประกาศสำนักงานคณะกรรมการการเลือกตั้งประจำจังหวัดอำนาจเจริญ  
เรื่อง รูปแบบการแบ่งเขตเลือกตั้งสมาชิกสภาเทศบาลตำบล อำเภอปทุมราชวงศา  
เพื่อรับฟังความคิดเห็นและข้อเสนอแนะจากประชาชนในเขตเลือกตั้ง

ด้วยพระราชบัญญัติการเลือกตั้งสมาชิกสภาท้องถิ่นหรือผู้บริหารท้องถิ่น พ.ศ. ๒๕๖๒ และระเบียบคณะกรรมการการเลือกตั้งว่าด้วยการเลือกตั้งสมาชิกสภาท้องถิ่นหรือผู้บริหารท้องถิ่น พ.ศ. ๒๕๖๒ และที่แก้ไขเพิ่มเติม ได้กำหนดหลักเกณฑ์และวิธีการแบ่งเขตเลือกตั้งสมาชิกสภาท้องถิ่น ให้ผู้อำนวยการการเลือกตั้งประจำจังหวัด ดำเนินการเกี่ยวกับการแบ่งเขตเลือกตั้งของแต่ละองค์กรปกครองส่วนท้องถิ่น โดยพิจารณาจากประกาศจำนวนราษฎรที่ผู้อำนวยการทะเบียนกลางประกาศในที่สุดท้ายก่อนที่จะมีการเลือกตั้ง (ณ วันที่ ๓๑ ธันวาคม พ.ศ. ๒๕๖๗) และในการแบ่งเขตเลือกตั้งให้จัดให้มีจำนวนราษฎรในแต่ละเขตเลือกตั้งใกล้เคียงกันมากที่สุดและพื้นที่ของแต่ละเขตเลือกตั้งต้องติดต่อกัน เว้นแต่ตามสภาพพื้นที่ขององค์กรปกครองส่วนท้องถิ่นทำให้ไม่อาจแบ่งเขตเลือกตั้งให้มีพื้นที่ติดต่อกันได้ จะกำหนดให้เขตเลือกตั้งมีพื้นที่ไม่ติดต่อกันเท่าที่จำเป็นก็ได้

เพื่อให้การแบ่งเขตเลือกตั้งสมาชิกสภาเทศบาลตำบล อำเภอปทุมราชวงศา เป็นไปด้วยความเรียบร้อย อาศัยอำนาจตามความในข้อ ๑๓/๑ ของระเบียบคณะกรรมการการเลือกตั้งว่าด้วยการเลือกตั้งสมาชิกสภาท้องถิ่นหรือผู้บริหารท้องถิ่น พ.ศ. ๒๕๖๒ และที่แก้ไขเพิ่มเติม จึงประกาศรูปแบบการแบ่งเขตเลือกตั้งสมาชิกสภาเทศบาลตำบล อำเภอปทุมราชวงศา จำนวน ๓ รูปแบบ เพื่อรับฟังความคิดเห็นและข้อเสนอแนะจากประชาชนในเขตเลือกตั้ง รายละเอียดตามเอกสารแนบท้ายประกาศนี้

ดังนั้น จึงขอเชิญชวนประชาชนในเขตเลือกตั้งแสดงความคิดเห็นและข้อเสนอแนะต่อรูปแบบการแบ่งเขตเลือกตั้งดังกล่าว ทั้งนี้ หากผู้ใดประสงค์จะแสดงความคิดเห็นและข้อเสนอแนะให้จัดทำความคิดเห็นและข้อเสนอแนะเป็นหนังสือยื่นด้วยตัวเอง หรือส่งทางไปรษณีย์ลงทะเบียน ให้ผู้อำนวยการการเลือกตั้งประจำจังหวัด สำนักงานคณะกรรมการการเลือกตั้งประจำจังหวัดอำนาจเจริญ ที่อยู่เลขที่ ๕๒ หมู่ ๑๓ ถนนขยางกูร ตำบลโนนหนามแท่ง อำเภอเมือง จังหวัดอำนาจเจริญ ๓๗๐๐๐ ภายใน ๗ วันนับแต่ประกาศ (ระหว่างวันที่ ๑๐ ธันวาคม ๒๕๖๘ ถึงวันที่ ๑๖ ธันวาคม ๒๕๖๘) โดยสามารถดาวน์โหลดข้อมูลรูปแบบการแบ่งเขตเลือกตั้งได้ทางเว็บไซต์ของสำนักงานคณะกรรมการการเลือกตั้งประจำจังหวัดอำนาจเจริญ (<https://www.ect.go.th/th/amnatcharoen>)

จึงประกาศให้ทราบโดยทั่วกัน

ประกาศ ณ วันที่ ๙ เดือน ธันวาคม พ.ศ. ๒๕๖๘

(นางมาษะวดี ณ สงขลา)

ผู้อำนวยการการเลือกตั้งประจำจังหวัดอำนาจเจริญ

เอกสารแนบท้ายประกาศสำนักงานคณะกรรมการเลือกตั้งประจำจังหวัด อำนาจเจริญ  
เรื่อง รูปแบบการแบ่งเขตเลือกตั้งสมาชิกสภาเทศบาล ตำบลลือ อำเภอบึงนาราง  
เพื่อรับฟังความคิดเห็นและข้อเสนอแนะจากประชาชนในเขตเลือกตั้ง

รูปแบบที่ ๑

เขตเลือกตั้งที่	จำนวนสมาชิก	ท้องที่ที่ประกอบเป็นเขตเลือกตั้ง	จำนวนราษฎร	หมายเหตุ
๑	๖	หมู่ที่ ๑ บ้านหนองลุมพุก หมู่ที่ ๓ บ้านโสกใหญ่ หมู่ที่ ๕ บ้านหนองยาง หมู่ที่ ๑๑ บ้านชูชาติ หมู่ที่ ๑๒ บ้านหนองลุมพุก หมู่ที่ ๑๓ บ้านแสนสุข หมู่ที่ ๑๔ บ้านลือ (บางส่วน) - คุ่มตะวันลับฟ้าฝั่งตะวันตก - คุ่มรุ่งอรุณฝั่งตะวันออก - คุ่มศรีสมบูรณ์	๔,๑๐๕	
๒	๖	หมู่ที่ ๒ บ้านโสกใหญ่ หมู่ที่ ๔ บ้านนาคำ หมู่ที่ ๖ บ้านแสนสุข หมู่ที่ ๗ บ้านฤกษ์อุดม หมู่ที่ ๘ บ้านลือ หมู่ที่ ๙ บ้านเกษมสุข หมู่ที่ ๑๐ บ้านอยู่สะเภา หมู่ที่ ๑๔ บ้านลือ (บางส่วน) - คุ่มตะวันลับฟ้าฝั่งตะวันออก - คุ่มกองทุนหมู่บ้าน - คุ่มรุ่งอรุณฝั่งตะวันตก	๔,๑๐๒	

รูปแบบที่ ๒

เขต เลือกตั้งที่	จำนวน สมาชิก	ท้องที่ที่ประกอบเป็นเขตเลือกตั้ง	จำนวนราษฎร	หมายเหตุ
๑	๖	หมู่ที่ ๑ บ้านหนองลุมพุก หมู่ที่ ๔ บ้านนาคำ หมู่ที่ ๖ บ้านแสนสุข หมู่ที่ ๗ บ้านฤกษ์อุดม หมู่ที่ ๙ บ้านเกษมสุข หมู่ที่ ๑๐ บ้านอู่สะเภา หมู่ที่ ๑๓ บ้านแสนสุข	๓,๙๕๔	
๒	๖	หมู่ที่ ๒ บ้านโสกใหญ่ หมู่ที่ ๓ บ้านโสกใหญ่ หมู่ที่ ๕ บ้านหนองยาง หมู่ที่ ๘ บ้านลือ หมู่ที่ ๑๑ บ้านชูชาติ หมู่ที่ ๑๒ บ้านหนองลุมพุก หมู่ที่ ๑๔ บ้านลือ	๔,๒๕๓	

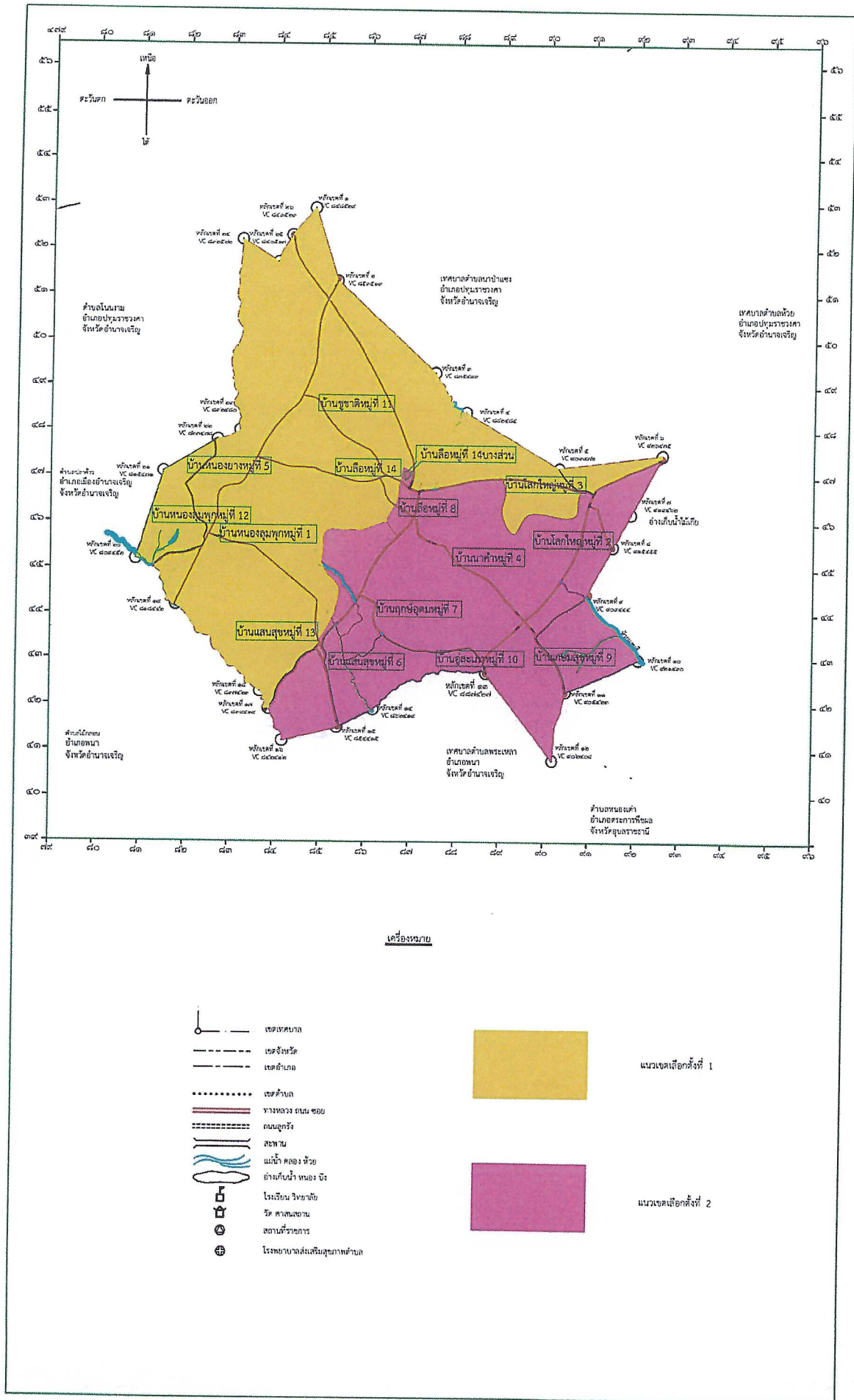
รูปแบบที่ ๓

เขต เลือกตั้งที่	จำนวน สมาชิก	ท้องที่ที่ประกอบเป็นเขตเลือกตั้ง	จำนวนราษฎร	หมายเหตุ
๑	๖	หมู่ที่ ๑ บ้านหนองลุมพุก หมู่ที่ ๓ บ้านโสกใหญ่ หมู่ที่ ๕ บ้านหนองยาง หมู่ที่ ๑๑ บ้านชูชาติ หมู่ที่ ๑๒ บ้านหนองลุมพุก หมู่ที่ ๑๓ บ้านแสนสุข หมู่ที่ ๑๔ บ้านลือ	๔,๒๖๓	
๒	๖	หมู่ที่ ๒ บ้านโสกใหญ่ หมู่ที่ ๔ บ้านนาคำ หมู่ที่ ๖ บ้านแสนสุข หมู่ที่ ๗ บ้านฤกษ์อุดม หมู่ที่ ๘ บ้านลือ หมู่ที่ ๙ บ้านเกษมสุข หมู่ที่ ๑๐ บ้านอู่สะเภา	๓,๙๔๔	

แผนที่แบ่งเขตแนวการเลือกตั้ง  
เทศบาลตำบลลือ อำเภอบุพราวงศา จังหวัดอำนาจเจริญ (แบบที่ 1)

มาตราส่วน ๑:๕๐,๐๐๐

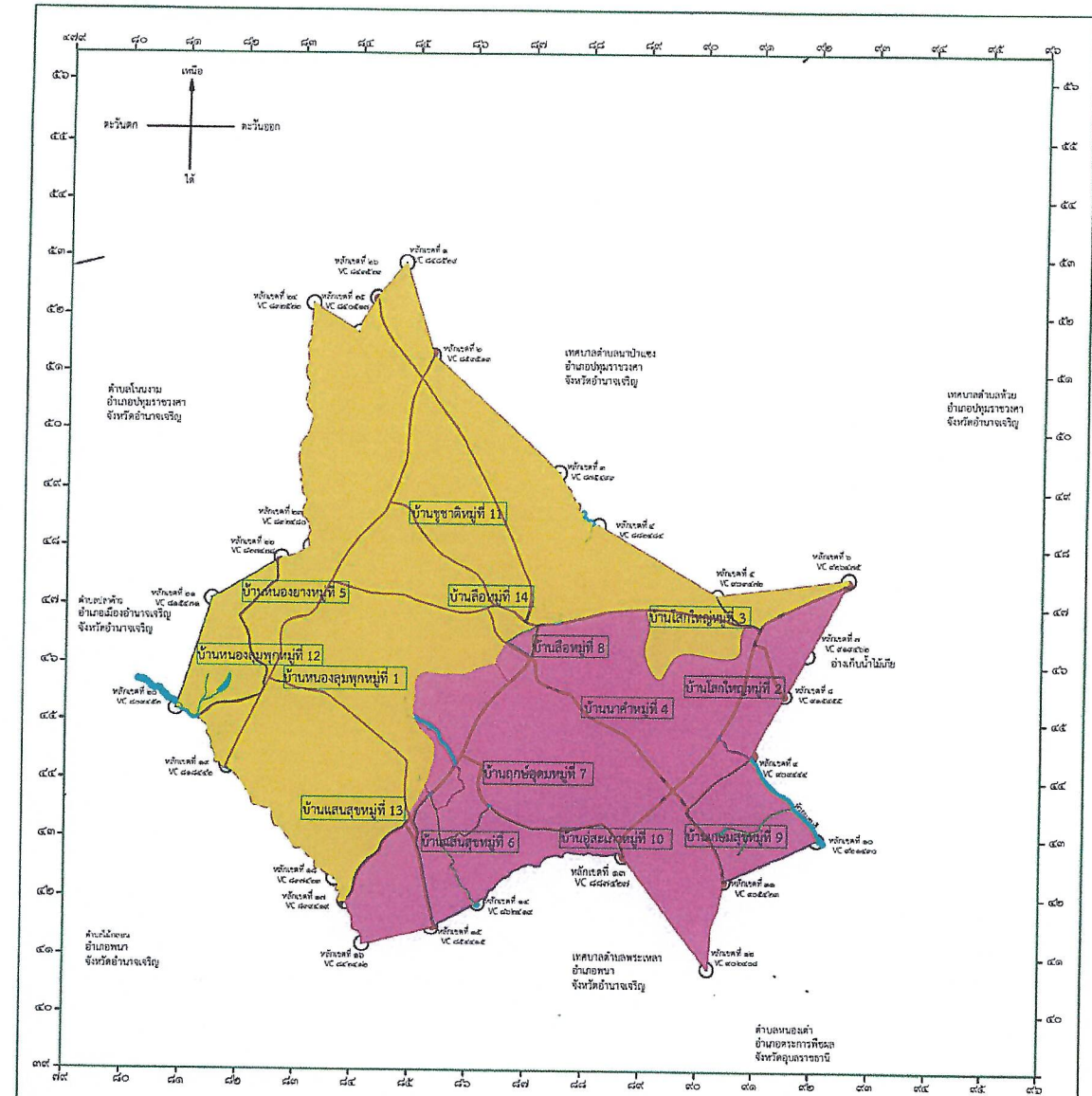
๐ ๐.๕ ๑ ๒ ๔ กิโลเมตร





แผนที่แบ่งเขตแนวการเลือกตั้ง  
เทศบาลตำบลลือ อำเภอปทุมราชวงศา จังหวัดอำนาจเจริญ (แบบที่ 3)

มาตราส่วน ๑:๕๐,๐๐๐  
๐ ๐.๕ ๑ ๒ ๔ กิโลเมตร



เครื่องหมาย

- ทางหลวง
  - เขตจังหวัด
  - เขตอำเภอ
  - เขตตำบล
  - ทางหลวง ถนน ขอบ
  - ถนนลูกรัง
  - คลอง
  - แม่น้ำ คลอง หนอง
  - อ่างเก็บน้ำ หนอง บึง
  - โรงเรียน วิทยาลัย
  - วัด ศาลาธรรม
  - สถานีตำรวจ
  - โรงพยาบาลส่งเสริมสุขภาพตำบล
- แนวเขตเลือกตั้งที่ 1

แนวเขตเลือกตั้งที่ 2

แบบแสดงความคิดเห็นและข้อเสนอแนะ  
เกี่ยวกับการแบ่งเขตเลือกตั้งสมาชิกสภาเทศบาล.....

1. ผู้แสดงความคิดเห็น

- ประชาชนทั่วไป ชื่อ - สกุล ..... ที่อยู่.....
- พรรคการเมือง .....หรือสาขาพรรคการเมือง สาขาพรรค.....
- อื่นๆ .....

2. การแสดงความคิดเห็น

- เห็นด้วยกับร่างการแบ่งเขตเลือกตั้ง  รูปแบบที่ 1  รูปแบบที่ 2  รูปแบบที่ 3
- ไม่เห็นด้วยกับการแบ่งเขตเลือกตั้งดังกล่าวทั้ง 3 รูปแบบ และขอเสนอแนะการแบ่งเขต ดังนี้

เขตเลือกตั้งที่	ท้องที่ที่ประกอบเป็นเขตเลือกตั้ง	จำนวนราษฎร	เหตุผลประกอบการเสนอร่างแบ่งเขตเลือกตั้ง	หมายเหตุ
1				
2				

หมายเหตุ

- หลักการแบ่งเขตเลือกตั้ง โดยคำนึงถึง
  - จำนวนราษฎรในแต่ละเขตเลือกตั้งใกล้เคียงกันมากที่สุด
  - พื้นที่ติดต่อกัน
  - มีความสะดวกในการคมนาคมระหว่างกัน
2. ส่งแบบแสดงความคิดเห็นและข้อเสนอแนะต่อการแบ่งเขตเลือกตั้งได้ที่สำนักงานคณะกรรมการการเลือกตั้งประจำจังหวัดอำนาจเจริญ เลขที่ 52 หมู่ 13 ตำบลโนนหนามแท่ง อำเภอเมืองอำนาจเจริญ จังหวัดอำนาจเจริญ 37000 หมายเลขโทรสาร 045 - 523134 ต่อ 103  
หรือทาง E-mail : [amnatcharoen@ect.go.th](mailto:amnatcharoen@ect.go.th) ภายในวันที่ 16 ธันวาคม 2568