



# การหาเสียง ในการเลือกตั้งสมาชิกสภาผู้แทน ราษฎร



# กฎหมายที่เกี่ยวข้อง

พรป.การเลือกตั้ง  
สมาชิกสภาผู้แทน  
ราษฎร พ.ศ. 2561

ระเบียบคณะกรรมการ  
การเลือกตั้ง  
ว่าด้วยวิธีการหาเสียงและ  
ลักษณะต้องห้ามในการ  
หาเสียงเลือกตั้งสมาชิก  
สภาผู้แทนราษฎร  
พ.ศ. 2561 แก้ไขเพิ่มเติม  
ถึง (ฉบับที่ 3) พ.ศ.2565

ประกาศคณะกรรมการ  
การเลือกตั้ง  
เรื่องหลักเกณฑ์และวิธีการ  
จัดทำสถานที่ปิดประกาศเกี่ยว  
กับการเลือกตั้ง  
และสถานที่ติดแผ่นป้าย  
เกี่ยวกับการเลือกตั้งสมาชิก  
สภาผู้แทนราษฎร  
พ.ศ.2566



# พรป.การเลือกตั้ง

## สมาชิกสภาผู้แทนราษฎร พ.ศ. 2561 ม.68

คณะกรรมการกำหนดวิธีการหาเสียงเลือกตั้ง

ให้ผู้สมัครและพรรคการเมืองต้องปฏิบัติ วิธีการหาเสียงเลือกตั้งดังกล่าว ให้มีผลภายในกำหนดเวลา

### การเลือกตั้งทั่วไป

เนื่องจาก

การครบอายุของสภาผู้แทนราษฎร

ให้กระทำได้ ตั้งแต่หนึ่งร้อยแปด  
สิบวันก่อนวันครบอายุ จนถึงวัน  
ก่อนวันเลือกตั้ง

### การเลือกตั้งทั่วไป

เนื่องจากการยุบสภา

หรือการเลือกตั้งแทนตำแหน่งที่ว่าง

ให้กระทำได้ตั้งแต่วันที่ยุบสภา  
หรือวันที่ตำแหน่งว่างลง แล้วแต่  
กรณีจนถึงวันก่อนวันเลือกตั้ง





# พรป.การเลือกตั้ง สมาชิกสภาผู้แทนราษฎร พ.ศ. 2561 ม.70

การหาเสียงเลือกตั้ง  
จะกระทำโดยวิธีการทางอิเล็กทรอนิกส์ก็ได้  
ตามหลักเกณฑ์ วิธีการ และเงื่อนไขที่คณะกรรมการกำหนด

แต่ห้ามมิให้ผู้ใดหาเสียงเลือกตั้ง ไม่ว่าจะเป็นผู้หรือเป็นโทษ  
แก่ผู้สมัครหรือพรรคการเมืองนับตั้งแต่เวลา 18.00 นาฬิกา  
ของวันก่อนวันเลือกตั้งหนึ่งวันจนสิ้นสุดวันเลือกตั้ง



# พรป.การเลือกตั้ง

## สมาชิกสภาผู้แทนราษฎร พ.ศ. 2561 ม.70

ในกรณีที่ความปรากฏต่อคณะกรรมการว่า ผู้ใดกระทำการตาม โดยไม่เป็นไปตามหลักเกณฑ์ และวิธีการ หรือฝ่าฝืนเงื่อนไขที่คณะกรรมการกำหนด

คณะกรรมการมีอำนาจสั่งให้แก้ไข เปลี่ยนแปลง หรือลบข้อมูลภายในเวลาที่คณะกรรมการกำหนด

ให้นำค่าใช้จ่ายในการหาเสียงเลือกตั้งโดยวิธีการ ทางอิเล็กทรอนิกส์ตามมาตรานี้ ไปรวมคำนวณ เป็นค่าใช้จ่ายในการเลือกตั้งของผู้สมัครและ พรรคการเมืองด้วย



# พรป.การเลือกตั้ง สมาชิกสภาผู้แทนราษฎร พ.ศ. 2561 ม.80



เพื่อให้การหาเสียงเลือกตั้งเป็นไปด้วยความเรียบร้อย  
ให้คณะกรรมการกำหนดลักษณะต้องห้ามใน  
การหาเสียงเลือกตั้งของผู้สมัครและพรรคการเมือง

ผู้สมัคร หรือพรรคการเมือง จะมีผู้ช่วยหาเสียงก็ได้  
แต่ต้องไม่เกินจำนวนที่คณะกรรมการกำหนด  
และต้องแจ้งให้สำนักงานทราบรายละเอียดเกี่ยวกับผู้ช่วย  
หาเสียง หน้าทีและค่าตอบแทนผู้ช่วยหาเสียง  
ทั้งนี้ ตามรายการและวิธีการที่คณะกรรมการกำหนด



ระเบียบคณะกรรมการการเลือกตั้งว่าด้วยวิธีการหาเสียง  
และลักษณะต้องห้ามในการหาเสียงเลือกตั้งสมาชิกสภาผู้แทนราษฎร  
พ.ศ. 2561 แก้ไขเพิ่มเติมถึง (ฉบับที่ 3) พ.ศ.2565

“**การหาเสียงเลือกตั้ง**” หมายความว่า การแสวงหาคะแนนนิยม  
จากประชาชนหรือสมาชิก จากชุมชนเพื่อให้ได้คะแนนโหวตให้แก่  
ตนเองผู้สมัครขึ้นหรือพรรคการเมืองแล้วแต่กรณี

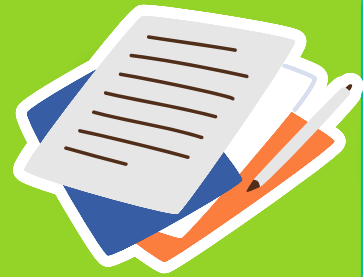


# นอกจากการหาเสียงด้วยวิธีการอื่นตามที่บัญญัติไว้ในพระราชบัญญัติ ประกอบรัฐธรรมนูญ ว่าด้วยการเลือกตั้งสมาชิกสภาผู้แทนราษฎร



ให้ผู้สมัครและพรรคการเมือง สามารถใช้วิธีการหาเสียงเลือกตั้ง  
ระบียบคณะกรรมการการเลือกตั้งว่าด้วยวิธีการหาเสียงและลักษณะต้อง  
ห้ามในการหาเสียงเลือกตั้งสมาชิกสภาผู้แทนราษฎร  
พ.ศ. 2561 แก้ไขเพิ่มเติมถึง (ฉบับที่ 3) พ.ศ.2565

01



แจกเอกสาร  
หรือวิดิทัศน์  
เกี่ยวกับการหาเสียง  
เลือกตั้ง  
ในเขตชุมชน  
สถานที่ต่าง ๆ  
หรือ งานพิธีการ  
ต่าง ๆ

02



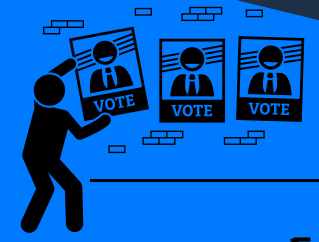
ใช้พาหนะต่าง ๆ  
ในการหาเสียง  
เลือกตั้ง  
หรือจัดสถานที่  
หรือเวทีเพื่อ  
โฆษณาหาเสียง  
เลือกตั้งได้

03



ใช้เครื่องขยาย  
เสียงเพื่อช่วยใน  
การหาเสียง  
เลือกตั้ง

04



ปิดประกาศการโฆษณา  
หรือติดแผ่นป้าย  
การโฆษณา  
ที่ยานพาหนะในการ  
หาเสียงเลือกตั้ง สถานที่  
หรือเวทีเพื่อโฆษณาหา  
เสียงเลือกตั้งของผู้สมัคร  
หรือพรรคการเมือง

05



หาเสียงเลือกตั้ง  
ผ่านจดหมาย  
สื่อสิ่งพิมพ์  
ถึงผู้มีสิทธิเลือก  
ตั้ง

06



หาเสียง  
เลือกตั้งทาง  
อิเล็กทรอนิกส์

07



จัดทำเอกสารที่มี  
การกากบาทใน  
ช่องลงคะแนน  
เลือกตั้งให้กับ  
ตนเอง  
เพื่อใช้ในการหา  
เสียงเลือกตั้ง  
ให้แก่ตนเองได้

08



จัดให้มี  
ผู้ช่วยหาเสียง

## แจกเอกสาร

หรือวีดิทัศน์เกี่ยวกับ

การหาเสียงเลือกตั้ง

ในเขตชุมชน สถานที่ต่าง ๆ หรือ งานพิธีการต่าง ๆ



## เอกสาร

หมายความว่า กระดาษ สติกเกอร์ หรือวัสดุ  
อื่นใดที่มีลักษณะคล้ายคลึงกัน ที่ผู้สมัคร  
และพรรคการเมืองได้จัดทำขึ้นเพื่อใช้ในการ  
โฆษณาหาเสียงเลือกตั้ง

นอกจากภาพของผู้สมัครแล้ว  
สามารถนำภาพของผู้ที่ถูกเสนอชื่อ  
เป็นนายกรัฐมนตรี  
หัวหน้าพรรคการเมือง  
และสมาชิกพรรคการเมืองลงโฆษณา  
หาเสียงเลือกตั้งได้เท่านั้น

## สามารถระบุอะไรได้บ้าง

ชื่อ รูปถ่ายหมายเลขประจำตัวของตัวผู้สมัคร

ชื่อของพรรคการเมือง

สัญลักษณ์ของพรรคการเมือง

นโยบายของ พรรคการเมือง คติพจน์คำขวัญหรือ

ข้อมูลประวัติเฉพาะที่เกี่ยวข้องกับตัวผู้สมัครหรือ

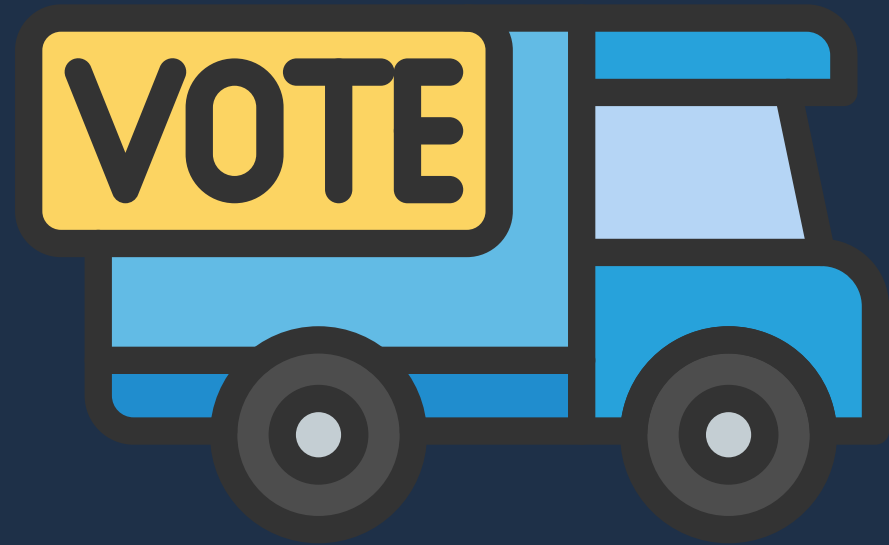
พรรคการเมือง

พร้อมระบุชื่อตัว ชื่อสกุลที่อยู่ของผู้ว่าจ้าง ผู้ผลิต

จำนวนและวันเดือนปีที่ผลิตไว้อย่างชัดเจนที่

ด้านหน้า ของเอกสารหรือวีดิทัศน์ด้วย





ใช้พาคนะต่าง ๆ ในการหาเสียงเลือกตั้ง  
หรือจัดสถานที่หรือเวทีเพื่อโฆษณา  
หาเสียงเลือกตั้งได้

ให้ผู้สมัคร และ พรรคการเมือง  
แจ้งรายละเอียดให้ผู้ว่าราชการสำนักงาน  
คณะกรรมการการเลือกตั้งประจำจังหวัด ทราบ

ภายในสิบวันหลังจากปิดรับสมัครรับเลือกตั้ง  
ตามแบบที่กำหนดท้ายระเบียบ

แต่อย่างไรก็ตาม ผู้สมัคร พรรคการเมือง สามารถแจ้ง  
รายละเอียดในกรณีดังกล่าวต่อ ผอ.สนง.จว. ตามข้อ 5  
ของระเบียบฯ ต่อไปได้





# ปิดประกาศการโฆษณาหรือติดแผ่นป้ายการโฆษณา ที่ยานพาหนะในการหาเสียงเลือกตั้ง สถานที่หรือเวทีเพื่อโฆษณาหาเสียงเลือกตั้งของผู้ สมัครหรือพรรคการเมือง

ไม่อยู่ภายใต้บังคับ ของประกาศคณะกรรมการ  
การเลือกตั้ง เรื่องหลักเกณฑ์และวิธีการจัดทำสถานที่ปิดประกาศเกี่ยวกับ  
การเลือกตั้งและสถานที่ติดแผ่นป้ายเกี่ยวกับการเลือกตั้งสมาชิกสภาผู้แทน  
ราษฎรเฉพาะเรื่องขนาด จำนวนสถานที่ และบุคคลที่ปรากฏในประกาศหรือ  
แผ่นป้าย

## สามารถระบุอะไรได้บ้าง

ชื่อ รูปถ่ายหมายเลขประจำตัวของตัวผู้สมัคร ชื่อของพรรคการเมือง  
สัญลักษณ์ของพรรคการเมือง นโยบายของ พรรคการเมือง คติพจน์คำขวัญหรือข้อมูล  
ประวัติเฉพาะที่เกี่ยวข้องกับตัวผู้สมัครหรือพรรคการเมือง พร้อมระบุชื่อตัว ชื่อสกุลที่อยู่ของ  
ผู้ว่าจ้าง ผู้ผลิต จำนวนและวันเดือนปีที่ผลิตไว้อย่างชัดเจนที่ด้านหน้าของประกาศ  
การโฆษณาหรือแผ่นป้ายการโฆษณาด้วย

นอกจากภาพของผู้สมัครแล้ว  
สามารถนำภาพของผู้ที่ถูกเสนอชื่อ  
เป็นนายกรัฐมนตรี  
หัวหน้าพรรคการเมือง และสมาชิก  
พรรคการเมืองลงโฆษณาหาเสียง  
เลือกตั้งได้เท่านั้น

ให้ถือเป็นการโฆษณาหาเสียงเลือกตั้งและนับรวมค่าใช้จ่าย ดังกล่าว  
เป็นค่าใช้จ่ายในการเลือกตั้งของผู้สมัครหรือพรรคการเมืองนั้นด้วย





## กาเสียงเลือกตั้งทางอิเล็กทรอนิกส์ ตามหมวด 2 การกาเสียงเลือกตั้งทางอิเล็กทรอนิกส์

### ผู้สมัคร พรรคการเมือง หรือผู้ใด

สามารถใช้วิธีการกาเสียงเลือกตั้งทางอิเล็กทรอนิกส์ได้ด้วยตนเอง หรือมอบ  
หรือว่าจ้างบุคคลหรือนิติบุคคล ดำเนินการแทนได้ด้วยวิธีการ ดังต่อไปนี้  
(1) เว็บไซต์ (2) โซเชียลมีเดีย (3) ยูทูป (4) แอปพลิเคชัน  
(5) อีเมล (6) เวบไซต์ (7) สื่ออิเล็กทรอนิกส์อื่นทุกประเภท

### สามารถระบุอะไรได้บ้าง

ชื่อ รูปถ่ายหมายเลขประจำของตัวผู้สมัคร ชื่อของพรรคการเมือง  
สัญลักษณ์ของพรรคการเมือง นโยบายของ พรรคการเมือง คติพจน์คำขวัญหรือข้อมูลประวัติเฉพาะที่เกี่ยวข้องกับผู้สมัครหรือ  
พรรคการเมือง ระบุชื่อตัว ชื่อสกุลที่อยู่ของผู้ว่าจ้าง ผู้ผลิต จำนวนและวันเดือนปีที่ผลิตไว้ อย่างชัดเจนที่ด้านหน้าด้วย

### ต้องแจ้งต่อใคร

ให้ผู้สมัคร แจ้งวิธีการ รายละเอียดช่องทาง ระยะเวลาในการกาเสียงเลือกตั้ง  
ทางอิเล็กทรอนิกส์ รวมทั้งหลักฐานอื่นที่เกี่ยวข้องตามแบบที่กำหนดท้ายระเบียบ  
ให้ผู้ว่าราชการสำนักงานคณะกรรมการการเลือกตั้งประจำจังหวัดทราบ  
ตั้งแต่วันสมัครรับเลือกตั้งเป็นต้นไป หรือก่อนดำเนินการกาเสียงเลือกตั้งทาง  
อิเล็กทรอนิกส์





## กาเสียงเลือกตั้งทางอิเล็กทรอนิกส์ ตามหมวด 2 การกาเสียงเลือกตั้งทางอิเล็กทรอนิกส์

กรณีพรรคการเมืองจะดำเนินการการกาเสียงเลือกตั้งทาง  
อิเล็กทรอนิกส์

ให้แจ้งวิธีการ รายละเอียดช่องทาง ระยะเวลาในการกาเสียงเลือกตั้งทาง  
อิเล็กทรอนิกส์ รวมทั้งหลักฐานอื่นที่เกี่ยวข้องตามแบบที่กำหนดท้ายระเบียบ  
ให้ เลขาธิการ ทราบ ตั้งแต่วันสมัครรับเลือกตั้งเป็นต้นไป หรือก่อนดำเนินการ  
กาเสียงเลือกตั้งทางอิเล็กทรอนิกส์





## กาเสียงเลือกตั้งทางอิเล็กทรอนิกส์ ตามหมวด 2 การกาเสียงเลือกตั้งทางอิเล็กทรอนิกส์

บุคคลที่มีไ้เป็นผู้สมัคร/ มีไ้เป็นสมาชิกพรรคการเมือง  
ประสงค์จะกาเสียงทางอิเล็กทรอนิกส์ให้ไ้แก่ผู้สมัคร/ พรรคการเมือง

ให้แสดงชื่อ ชื่อสกุล/ ชื่อนิติบุคคล/ อาจแสดงชื่อย่อ สัญลักษณ์/  
เครื่องหมายใด ที่สามารถระบุเจาะจงตัวบุคคลที่ดำเนินการไ้

สื่อที่ผลิตขึ้นกาเสียงทางอิเล็กทรอนิกส์ ต้องระบุชื่อ ชื่อสกุล/นิติบุคคล  
ของผู้จัดทำ

การแสดงตน ระบุข้อมูล อาจทำในรูปแบบตัวอักษร ภาพ /เสียง ก็ไ้





## กาเสียงเลือกตั้งทางอิเล็กทรอนิกส์ ตามหมวด 2 การกาเสียงเลือกตั้งทางอิเล็กทรอนิกส์

บุคคลที่มีไ้เป็นผู้สมัคร/ มีไ้เป็นสมาชิกพรรคการเมือง  
ใช้ง่ายในการกาเสียงทางอิเล็กทรอนิกส์ โดยมีรายการค่าใช้ง่าย  
อย่างหนึ่งอย่างใด

(1) ค่าจ้างทำสื่ออิเล็กทรอนิกส์

(2) ค่าตอบแทนในการดำเนินการ ไม่ว่าจะด้วยวิธีใด เพื่อให้ผู้ใช้บริการเว็บไซต์  
โซเชียลมีเดีย อีเมล โปรแกรมค้นหา สื่ออิเล็กทรอนิกส์อื่น รับรู้ถึงการกาเสียง

รวมแล้วเกินกว่า 10,000 บาท

ให้ผู้สมัคร แจ้ง ผอ.สนง.กกต.จว. ทราบ  
กรณีพรรคการเมือง แจ้ง เลขากกต. ทราบ

กรณีผู้สมัคร/ พรรคการเมือง ยินยอม/ ไม่คัดค้านการใช้ง่ายดังกล่าว  
ให้นำรวบรวมรายการใช้ง่าย เป็นค่าใช้ง่ายของผู้สมัคร/ พรรคการเมือง





## ความเสี่ยงเลือกตั้งทางอิเล็กทรอนิกส์ ตามหมวด 2 การความเสี่ยงเลือกตั้งทางอิเล็กทรอนิกส์

การความเสี่ยงเลือกตั้งทางอิเล็กทรอนิกส์ ไม่ถูกต้อง  
ปรากฏต่อ กกต. ว่า ผู้สมัคร/ พรรคการเมือง/ ผู้ใด กระทำที่ผิด  
กม.เกี่ยวกับการเลือกตั้ง พรรคการเมือง /เป็นต้องห้ามข้อ 17  
ข้อ 18 วรรคหนึ่ง (3)

ให้ กกต. สั่งแก้ไข เปลี่ยนแปลง ลบข้อมูล

ให้ เลขาธิการ แจ้งคำสั่งให้ ผู้สมัคร/ พรรคการเมือง/ ผู้ใด ปฏิบัติตามโดยเร็ว

กรณีไม่แก้ไข เปลี่ยนแปลง ลบข้อมูล ภายในกำหนด

ให้ เลขาธิการ แจ้ง หน่วยงานของรัฐที่เกี่ยวข้อง พิจารณาดำเนินการตาม  
อำนาจหน้าที่ หากมีค่าใช้จ่าย ให้ผู้สมัคร/ พรรคการเมือง รับผิดชอบ

การแก้ไข เปลี่ยนแปลง ลบข้อมูล

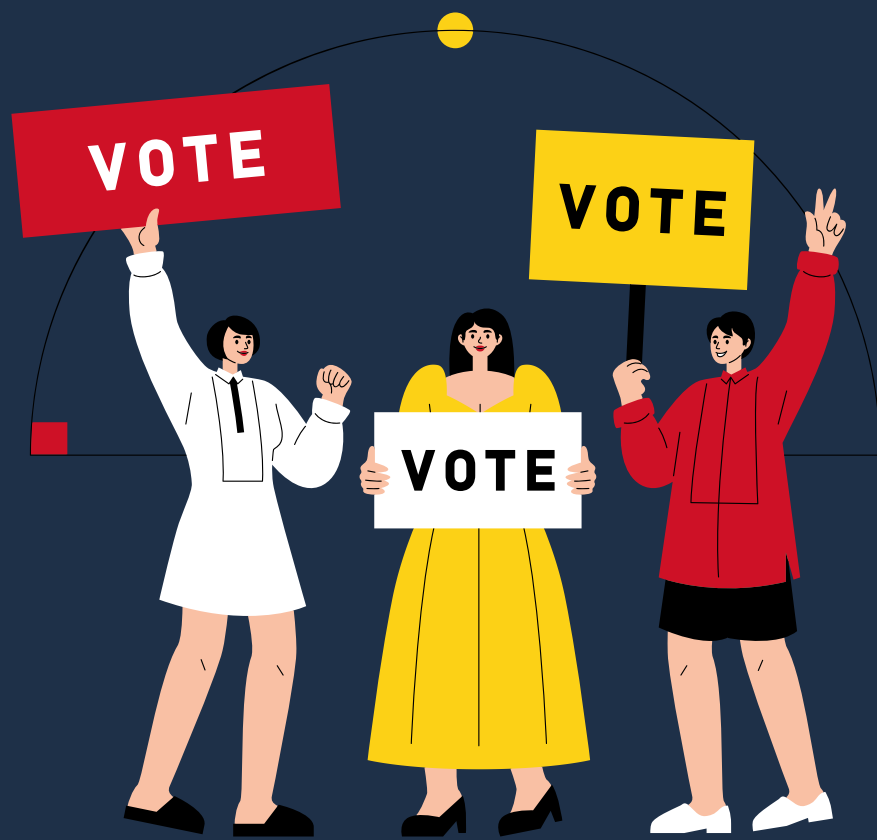
ไม่ลบล้างความผิดที่สำเร็จแล้ว นำมาเป็นเหตุให้ กกต. สืบสวน/ ใตสวน ได้



จัดทำเอกสารที่มีการตกบาทในช่วงลงคะแนนเลือกตั้ง  
ให้กับตนเองเพื่อใช้ในการหาเสียงเลือกตั้ง ให้แก่ตนเองได้

แต่การจัดทำเอกสารดังกล่าวต้องมีขนาด  
ลักษณะหรือสีที่คล้ายกับบัตรเลือกตั้ง





## ผู้ช่วยหาเสียง

หมายความว่า **ผู้มีสิทธิเลือกตั้ง** ที่ได้รับการว่าจ้างจากผู้สมัคร หรือ พรรคการเมือง ให้เข้าร่วมกิจกรรมในการโฆษณาหาเสียงเลือกตั้ง ตลอดระยะเวลาหรือช่วงระยะเวลาหนึ่งและเป็นบุคคล ที่ได้แจ้งรายละเอียดหน้าที่ และค่าตอบแทนต่อสำนักงานคณะกรรมการการเลือกตั้งประจำจังหวัด

### ต้องแจ้งต่อใคร

**ผู้สมัคร หรือพรรคการเมือง** ที่ประสงค์จะมีผู้ช่วยหาเสียงในการเลือกตั้ง ให้แจ้งรายละเอียดเกี่ยวกับผู้ช่วยหาเสียง หน้าที่และค่าตอบแทนผู้ช่วยหาเสียง รวมทั้ง หลักฐานอื่นที่เกี่ยวข้องตามแบบที่กำหนดท้ายระเบียบ

ให้ผู้อำนวยความสะดวกสำนักงานคณะกรรมการการเลือกตั้งประจำจังหวัดทราบ ก่อนวันดำเนินการ

ทั้งนี้ให้ผู้อำนวยความสะดวกสำนักงานคณะกรรมการการเลือกตั้งประจำจังหวัด รวบรวมเอกสารที่ ผู้สมัครหรือพรรคการเมืองแจ้งมานั้นรายงานต่อคณะกรรมการทราบด้วย

การยื่นเอกสารของพรรคการเมืองตามวรรคหนึ่ง ให้หัวหน้าพรรคการเมืองหรือผู้ที่ได้รับ **มอบหมาย** จากหัวหน้าพรรคการเมืองเป็นผู้ยื่นเอกสารต่อเลขาธิการ





## ผู้ช่วยกาเสียง

เมื่อแจ้งผู้ช่วยกาเสียงแล้ว จัดหาอะไรให้ได้บ้าง

ผู้สมัคร หรือพรรคการเมือง สามารถจัดหา เสื้อผ้า สิ่งของ เลี้ยงอาหาร หรือเครื่องดื่ม สำหรับผู้ช่วยกาเสียงและ ต้องจ่ายค่าตอบแทนให้แก่ผู้ช่วยกาเสียงที่ได้ช่วยเหลือในการกาเสียงเลือกตั้งตามอัตราค่าจ้างแรงงานขั้นต่ำ

กรณีผู้สมัคร หรือพรรคการเมือง ไม่แจ้งรายละเอียดเกี่ยวกับผู้ช่วยกาเสียง หน้าทีและค่าตอบแทน ผู้ช่วยกาเสียงจะดำเนินการกาเสียงเลือกตั้งด้วยวิธีการนี้มีได้

แจ้งเปลี่ยนตัวผู้ช่วยกาเสียงในการเลือกตั้ง ให้ผู้สมัคร และพรรคการเมืองดำเนินการแจ้ง ไม่เกินสามครั้ง ครั้งละไม่เกินหนึ่งในสามของจำนวนผู้ช่วยกาเสียงในการเลือกตั้งนั้น





# ผู้ช่วยกาเสียง

ให้ผู้สมัครแบบแบ่งเขตเลือกตั้ง  
มีผู้ช่วยกาเสียงในเขตเลือกตั้ง จำนวนไม่เกินยี่สิบคนต่อเขตเลือกตั้ง

ให้พรรคการเมืองที่ส่งผู้สมัครแบบบัญชีรายชื่อ  
มีผู้ช่วยกาเสียงได้ ไม่เกินสิบเท่าของจำนวนเขตเลือกตั้งที่พรรคการเมือง  
นั้นส่งผู้สมัครแบบแบ่งเขตเลือกตั้ง

ในกรณีบุคคลใดซึ่งมิใช่ผู้ช่วยกาเสียงของผู้สมัครหรือพรรคการเมืองตามหมวดนี้  
เข้าช่วยเหลือในการกาเสียงเลือกตั้ง

ให้ผู้สมัคร หรือพรรคการเมือง แจ้งเหตุการณ์นั้น

ให้ผู้อำนวยความสะดวกงานคณะกรรมการการเลือกตั้งประจำจังหวัดทราบโดยเร็ว

ในกรณีที่ผู้สมัครหรือพรรคการเมืองไม่แจ้งเหตุการณ์ดังกล่าวตามวรรคหนึ่ง

ให้ผู้อำนวยความสะดวกงานคณะกรรมการการเลือกตั้งประจำจังหวัด แจ้งให้ผู้สมัครหรือ  
พรรคการเมืองดำเนินการชี้แจง ภายในระยะเวลาห้าวันนับแต่วันที่มีการแจ้ง



กรณีการหาเสียงเลือกตั้งที่มีได้เป็นไปตามที่คณะกรรมการกำหนด

ให้ผู้อำนวยความสะดวกสำนักงานคณะกรรมการการเลือกตั้งประจำจังหวัด  
แจ้งผู้สมัคร หรือพรรคการเมือง ให้แก้ไขภายในห้าวันนับแต่วันที่มีการแจ้ง

หากไม่ดำเนินการดังกล่าว คณะกรรมการมีอำนาจร้องถอนหรือปลดออก  
หรือสั่งให้หน่วยงานอื่น ดำเนินการ โดยให้คิดค่าใช้จ่ายกับผู้สมัครหรือ  
พรรคการเมืองนั้น

และคณะกรรมการอาจนำมาเป็นเหตุ ในการสืบสวนหรือไต่สวนตามระเบียบ  
คณะกรรมการการเลือกตั้งว่าด้วยการสืบสวน การไต่สวนและการวินิจฉัย  
ชี้ขาดได้





## ลักษณะต้องห้ามในการหาเสียงเลือกตั้ง

- ห้ามผู้สมัคร พรรคการเมือง หรือผู้ใด นำสถาบันพระมหากษัตริย์มาเกี่ยวข้องกับหาเสียงเลือกตั้ง

- ห้ามผู้สมัคร พรรคการเมือง หรือผู้ใด หาเสียงเลือกตั้งในลักษณะดังต่อไปนี้

(1) ผู้ประกอบอาชีพหรือเป็นเจ้าของกิจการเกี่ยวกับรายการทางวิทยุกระจายเสียง วิทยุโทรทัศน์ สื่อมวลชน สื่อโฆษณา เช่น นักแสดง นักร้อง นักดนตรี พิธีกร สื่อมวลชน เป็นต้น ใช้ความสามารถ หรือวิชาชีวดังกล่าว เพื่อจื้อประโยชน์ในการหาเสียงเลือกตั้งแก่ผู้สมัครอื่น หรือ พรรคการเมือง

กรณีตาม (1) มิให้ใช้บังคับแก่ผู้สมัครที่ใช้ความรู้ความสามารถทางศิลปะของตนหาเสียงเลือกตั้งให้แก่ตนเอง โดยไม่ใช้อุปกรณ์ในการแสดง





## ลักษณะต้องห้ามในการหาเสียงเลือกตั้ง

ห้ามผู้สมัคร พรรคการเมือง หรือผู้ใด หาเสียงเลือกตั้งในลักษณะดังต่อไปนี้

(2) แจกจ่ายเอกสารเกี่ยวกับการหาเสียงเลือกตั้งโดยวิธีการวางหรือโปรยในที่สาธารณะ

(3) หาเสียงเลือกตั้งโดยใช้ถ้อยคำที่รุนแรง ก้าวร้าว ขยาบคาย หรือปลุกกระดม

(4) ช่วยเหลือเงิน ทรัพย์สินหรือประโยชน์อื่นใดจวนจาง คำนวณเป็นเงินได้ให้แก่ผู้ใด ตามประเพณีต่าง ๆ

(5) จงใจไม่ปฏิบัติตามกฎหมายและระเบียบนี้



ประกาศคณะกรรมการการเลือกตั้ง  
เรื่องหลักเกณฑ์และวิธีการจัดทำสถานที่ปิดประกาศเกี่ยวกับการเลือกตั้ง  
และสถานที่ติดแผ่นป้ายเกี่ยวกับการเลือกตั้งสมาชิกสภาผู้แทนราษฎร  
พ.ศ.2566



# ประกาศหาเสียงเลือกตั้ง

หมายความว่า ประกาศเกี่ยวกับการเลือกตั้งของ ผู้สมัครและพรรคการเมืองที่มีลักษณะเป็นกระดาษ หรือวัสดุอื่นใดที่มีลักษณะคล้ายคลึงกันที่มีข้อความหรือรูปที่ใช้ในการโฆษณาหาเสียงเลือกตั้ง

ให้ผู้สมัคร หรือพรรคการเมือง ที่ประสงค์จะปิดประกาศดำเนินการ

- (1) ให้จัดทำประกาศ โดยกำหนดเป็นแนวตั้ง มีขนาดความกว้างไม่เกิน 30 เซนติเมตร และขนาดความสูงไม่เกิน 42 เซนติเมตร พร้อมระบุชื่อตัว ชื่อ สกุล ที่อยู่ของ ผู้ว่าจ้าง ผู้ผลิต จำนวนและวันเดือนปีที่ผลิต ไว้บริเวณที่เห็นได้ชัดเจนของประกาศ
- (2) ให้ผู้สมัครจัดทำประกาศได้ ไม่เกิน 2 เท่าของจำนวนหน่วยเลือกตั้งในเขตเลือกตั้งนั้น
- (3) ให้พรรคการเมืองจัดทำประกาศได้ ไม่เกิน 2 เท่าของจำนวนหน่วยเลือกตั้งในจังหวัดนั้น



# ประกาศหาเสียงเลือกตั้ง

ให้ผู้สมัคร หรือพรรคการเมือง ที่ประสงค์จะปิดประกาศดำเนินการ

(4) ให้ผู้สมัครและพรรคการเมือง ปิดประกาศตามสถานที่ที่กำหนด ตามข้อ 7 ได้ สถานที่ละ 1 แผ่น

(5) วิธีปิดประกาศให้ขึ้นไปตามที่หัวหน้าหน่วยงานกำหนด ทั้งนี้ การปิดประกาศต้องไม่ปิดทับซ้อนกับประกาศของผู้สมัคร หรือ พรรคการเมืองอื่น

## สามารถระบุอะไรได้บ้าง

ชื่อ รูปถ่าย หมายเลขประจำตัวของผู้สมัคร ชื่อของพรรคการเมือง สัญลักษณ์ของ พรรคการเมือง นโยบายของพรรคการเมือง คติพจน์ คำขวัญหรือข้อมูลประวัติ เฉพาะที่เกี่ยวข้องกับตัวผู้สมัคร หรือพรรคการเมือง รวมทั้งข้อมูลเกี่ยวกับการหาเสียง เลือกตั้งทางอิเล็กทรอนิกส์ เช่น เว็บไซต์ โซเชียลมีเดีย หรือควอเตอร์โค้ด เป็นต้น นอกจากนี้ภาพของผู้สมัครแล้ว สามารถใส่ภาพของผู้ถูกเสนอชื่อเป็นนายกรัฐมนตรี หัวหน้าพรรคการเมืองและสมาชิกพรรคการเมืองได้เท่านั้น



# ประกาศาเสียงเลือกตั้ง

## การกำหนดสถานที่และจัดสถานที่ปิดประกาศให้ดำเนินการ

- (1) ให้นายอำเภอกำหนดสถานที่และจัดสถานที่ปิดประกาศให้แก่ผู้สมัครทุกคนในเขตเลือกตั้งและพรรคการเมืองของทุกพรรค ณ ที่ว่าการอำเภอ
- (2) ให้ผู้บริหารท้องถิ่นกำหนดสถานที่และจัดสถานที่ปิดประกาศให้แก่ผู้สมัครทุกคนในเขตเลือกตั้งและพรรคการเมืองของทุกพรรค ณ ที่ทำการขององค์กรปกครองส่วนท้องถิ่น สำนักงานเขต แขวง หมู่บ้าน หรือชุมชน
- (3) ให้หัวหน้าหน่วยงานกำหนดสถานที่และจัดสถานที่ปิดประกาศให้แก่ผู้สมัครทุกคนในเขตเลือกตั้งและพรรคการเมืองของทุกพรรค ณ ที่ตั้งของหน่วยงานตามความเหมาะสม



# ประกาศาเสียงเลือกตั้ง

กรณีผู้สมัคร หรือพรรคการเมือง ปิดประกาศไม่ถูกต้องตามประกาศนี้ ให้หัวหน้าหน่วยงานมีอำนาจสั่งผู้สมัคร หรือพรรคการเมือง แก้ไขให้ถูกต้องภายใน ๕ วัน นับแต่วันที่ได้รับแจ้งและแจ้งให้ผู้อำนวยความสะดวกการเลือกตั้งประจำจังหวัดทราบโดยเร็ว

ในกรณีผู้สมัคร หรือพรรคการเมือง ไม่ดำเนินการแก้ไขภายในกำหนดเวลา ให้ผู้อำนวยความสะดวกการเลือกตั้งประจำจังหวัด มีอำนาจริบถอน หรือปลดออก หรือสั่งให้หน่วยงานอื่นดำเนินการ โดยคิดค่าใช้จ่ายกับผู้สมัคร หรือพรรคการเมืองนั้น และรายงานให้คณะกรรมการทราบ

ทั้งนี้ คณะกรรมการอาจนำมาเป็นเหตุในการสืบสวนหรือไต่สวนตามระเบียบคณะกรรมการการเลือกตั้งว่าด้วยการสืบสวนการไต่สวนและการวินิจฉัยชี้ขาดได้



# แผ่นป้ายกาเสียงเลือกตั้ง

หมายความว่า แผ่นป้ายเกี่ยวกับการเลือกตั้งของผู้สมัครและพรรคการเมือง ที่มีลักษณะเป็นกระดาษ กระดาษ หรือวัสดุอื่นใดที่มีลักษณะคล้ายคลึงกัน และมีความแข็งแรง ที่มีข้อความหรือรูปที่ใช้ในการโฆษณาเสียงเลือกตั้ง



ให้ผู้สมัคร หรือพรรคการเมือง ที่ประสงค์จะติดแผ่นป้ายดำเนินการ

(1) ให้จัดทำแผ่นป้ายที่มีขนาดความกว้างไม่เกิน 130 เซนติเมตร และขนาดความยาวไม่เกิน 245 เซนติเมตร พร้อมระบุชื่อตัว ชื่อสกุล ที่อยู่ ของผู้ว่าจ้าง ผู้ผลิต จำนวน และวันเดือนปีที่ผลิตไว้บริเวณที่เห็นได้ชัดเจนของแผ่นป้าย

(2) ให้ผู้สมัครจัดทำแผ่นป้ายได้ ไม่เกิน 2 เท่าของจำนวนหน่วยเลือกตั้งในเขตเลือกตั้งนั้น

(3) ให้พรรคการเมืองจัดทำแผ่นป้ายได้ ไม่เกิน 1 เท่าของจำนวนหน่วยเลือกตั้งในจังหวัดนั้น



# แผ่นป้ายหาเสียงเลือกตั้ง



ให้ผู้สมัคร หรือพรรคการเมือง ที่ประสงค์จะติดแผ่นป้ายดำเนินการ

(4) ให้ผู้สมัครและพรรคการเมือง ติดแผ่นป้ายตามสถานที่ที่กำหนด ตามข้อ 10

(5) การติดแผ่นป้ายจะต้องไม่ติดทับซ้อนหรือปิดบังแผ่นป้ายของผู้สมัครอื่น หรือพรรคการเมืองอื่น

## สามารถระบุอะไรได้บ้าง

ชื่อ รูปถ่าย หมายเลขประจำตัวของผู้สมัคร ชื่อของพรรคการเมือง สัญลักษณ์ของพรรคการเมือง นโยบายของพรรคการเมือง คติพจน์ คำขวัญหรือข้อมูลประวัติ เฉพาะที่เกี่ยวข้องกับตัวผู้สมัคร หรือพรรคการเมือง รวมทั้งข้อมูลเกี่ยวกับการหาเสียงเลือกตั้งทางอิเล็กทรอนิกส์ เช่น เว็บไซต์ โซเชียลมีเดีย หรือควอเตอร์โค้ด เป็นต้น นอกจากนี้ภาพของผู้สมัครแล้ว สามารถใส่ภาพของผู้ถูกเสนอชื่อเป็นนายกรัฐมนตรี หัวหน้าพรรคการเมืองและสมาชิกพรรคการเมืองได้เท่านั้น







เรื่อง การออกประกาศกำหนดสถานที่และจัดสถานที่ปิดประกาศและสถานที่ติดแผ่นป้ายเกี่ยวกับการเลือกตั้งสมาชิกสภาผู้แทนราษฎร

๑. ประกาศ กกต.เรื่องหลักเกณฑ์และวิธีการจัดทำสถานที่ปิดประกาศเกี่ยวกับการเลือกตั้งและสถานที่ติดแผ่นป้ายเกี่ยวกับการเลือกตั้งสมาชิกสภาผู้แทนราษฎร พ.ศ. ๒๕๖๖	
๒. แบบแจ้งความประสงค์ขอปิดประกาศเกี่ยวกับการเลือกตั้งสมาชิกสภาผู้แทนราษฎรของผู้สมัครรับเลือกตั้งเป็นสมาชิกสภาผู้แทนราษฎร แบบแบ่งเขตเลือกตั้ง	
๓. แบบแจ้งความประสงค์ขอปิดประกาศเกี่ยวกับการเลือกตั้งสมาชิกสภาผู้แทนราษฎรของพรรคการเมือง	
๔. สถานที่ปิดประกาศฯ เขตเลือกตั้งที่ ๑	๕. สถานที่ติดแผ่นป้ายฯ เขตเลือกตั้งที่ ๑
๖. สถานที่ปิดประกาศฯ เขตเลือกตั้งที่ ๒	๗. สถานที่ติดแผ่นป้ายฯ เขตเลือกตั้งที่ ๒
๘. สถานที่ปิดประกาศฯ เขตเลือกตั้งที่ ๓	๙. สถานที่ติดแผ่นป้ายฯ เขตเลือกตั้งที่ ๓

๑๐. สถานที่ปิดประกาศฯ เขตเลือกตั้งที่ ๔	๑๑. สถานที่ติดแผ่นป้ายฯ เขตเลือกตั้งที่ ๔
๑๒. สถานที่ปิดประกาศฯ เขตเลือกตั้งที่ ๕	๑๓. สถานที่ติดแผ่นป้ายฯ เขตเลือกตั้งที่ ๕
๑๔. สถานที่ปิดประกาศฯ เขตเลือกตั้งที่ ๖	๑๕. สถานที่ติดแผ่นป้ายฯ เขตเลือกตั้งที่ ๖
๑๖. สถานที่ปิดประกาศฯ เขตเลือกตั้งที่ ๗	๑๗. สถานที่ติดแผ่นป้ายฯ เขตเลือกตั้งที่ ๗
๑๘. สถานที่ปิดประกาศฯ เขตเลือกตั้งที่ ๘	๑๘. สถานที่ติดแผ่นป้ายฯ เขตเลือกตั้งที่ ๘
๒๐. สถานที่ปิดประกาศฯ เขตเลือกตั้งที่ ๙	๒๑. สถานที่ติดแผ่นป้ายฯ เขตเลือกตั้งที่ ๙
๒๒. สถานที่ปิดประกาศฯ เขตเลือกตั้งที่ ๑๐	๒๓. สถานที่ติดแผ่นป้ายฯ เขตเลือกตั้งที่ ๑๐
๒๔. รวมไฟล์ประกาศและติดแผ่นป้าย ส.ส. เขต ๑-๑๐ นอกจากข้อ ๔-๒๓	



แผ่นป้ายที่ทำการพรรคการเมือง

หรือสาขาพรรคการเมือง หรือตัวแทนพรรคการเมืองประจำ  
จังหวัด หรือศูนย์อำนวยการเลือกตั้งได้

ผู้สมัคร และพรรคการเมืองอาจติดตั้งแผ่นป้ายได้ ณ ที่ทำการ  
พรรคการเมืองหรือสาขาพรรคการเมือง หรือตัวแทนพรรคการเมือง  
ประจำจังหวัด หรือศูนย์อำนวยการเลือกตั้งเขตเลือกตั้งละ 1 แผ่น

ให้มีขนาดความกว้างไม่เกิน 400 เซนติเมตร และขนาดความยาวไม่เกิน  
750 เซนติเมตร



**THANK YOU**

