



## **ระเบียบคณะกรรมการการเลือกตั้งว่าด้วยวิธีการหาเสียง และลักษณะต้องห้าม**

**ในการหาเสียงเลือกตั้งสมาชิกสภาท้องถิ่นหรือผู้บริหารท้องถิ่น พ.ศ. 2563  
และ [ฉบับ 2] พ.ศ. 2563**

### **วิธีการหาเสียงเลือกตั้งโดยวิธีการทางอิเล็กทรอนิกส์ มีอะไรบ้าง ?**

ผู้สมัคร พรรคการเมือง หรือผู้ใด สามารถหาเสียงได้ด้วยตนเอง หรือมอบหรือจ้างบุคคล หรือนิติบุคคลดำเนินการแทนได้ ซึ่งมีวิธีการหาเสียงทางเว็บไซต์ โซเชียลมีเดีย ยูทูบ แอปพลิเคชัน อีเมล เอสเอ็มเอส และสื่ออิเล็กทรอนิกส์อื่นทุกประเภท (ข้อ 8)

โดยสามารถนำเสนอข้อมูล ชื่อ รูปภาพ หมายเลขประจำตัวผู้สมัคร ชื่อ สัญลักษณ์ ของพรรคการเมือง สัญลักษณ์ นโยบายของผู้สมัคร คติพจน์ คำขวัญ ข้อมูลประวัติผู้สมัคร พร้อมระบุชื่อตัว ชื่อสกุล ที่อยู่ ผู้ว่าจ้าง ผู้ผลิต จำนวน และวันเดือนปีที่ผลิตไว้ให้เห็นได้ชัดเจน กรณีนำข้อมูลเกี่ยวกับพรรคการเมืองหรือภาพบุคคลเพื่อหาเสียงเลือกตั้งได้รับความยินยอม จากบุคคลหรือพรรคการเมืองนั้น และอาจนำภาพผู้สมัคร สก./ผก.ใน อปท.เดียวกัน มาใช้หาเสียงด้วยก็ได้ (ข้อ 9)

### **แจ้งวิธีการหาเสียง อย่างไร ?**

ผู้สมัครหรือพรรคการเมือง ต้องแจ้งวิธีการ รายละเอียด ช่องทาง ระยะเวลาหาเสียง ให้ ผอ.กต.จว. ทราบก่อนดำเนินการหาเสียงตามแบบที่ กตต.กำหนด (ข้อ 10)

### **บุคคลที่มีได้เป็นผู้สมัครหรือพรรคการเมืองจะหาเสียงให้แก่ผู้สมัครต้องแสดง ข้อมูล อะไรบ้าง ?**

ต้องแสดงชื่อ-สกุล หรือชื่อนิติบุคคล หรือแสดงชื่อย่อ สัญลักษณ์ เครื่องหมายระบุ ผู้ดำเนินการ โดยสื่อที่ผลิตเพื่อหาเสียงต้องระบุชื่อ-สกุล หรือชื่อนิติบุคคลผู้จัดทำ อาจทำเป็น รูปแบบตัวอักษร ภาพ หรือเสียงก็ได้ (ข้อ 11)

กรณีมีการใช้จ่ายในการหาเสียง โดยวิธีการทางอิเล็กทรอนิกส์ โดยมีค่าจ้างทำสื่อ อิเล็กทรอนิกส์ และค่าตอบแทนในการดำเนินการรวมกันเกินกว่า 5,000 บาท ให้ผู้นั้นแจ้งค่าใช้จ่าย ดังกล่าวต่อผู้สมัครทราบ และให้ผู้สมัครแจ้งให้ ผอ.กต.จว.ทราบ รวมเป็นค่าใช้จ่าย ตามแบบ (ข้อ 12)

กรณีผู้สมัครยินยอมหรือไม่คัดค้านการใช้จ่ายของบุคคลที่มีได้เป็นผู้สมัคร หรือพรรคการเมือง ให้นำรวมเป็นรายการใช้จ่ายของผู้สมัครผู้นั้น (ข้อ 13)

### **ผู้สมัคร พรรคการเมือง หรือผู้ใด หาเสียงทางอิเล็กทรอนิกส์ไม่ถูกต้อง ?**

เมื่อพบการกระทำผิด กตต. มีอำนาจสั่งให้แก้ไข เปลี่ยนแปลง หรือลบข้อมูล และให้เลขากตต. แจ้งคำสั่งให้ผู้สมัคร พรรคการเมือง หรือผู้ใดปฏิบัติตามคำสั่งโดยเร็ว และเมื่อ ผอ.กต.จว. ได้รับ รายงานหรือพบเห็นการหาเสียงไม่ถูกต้อง ให้รายงานต่อเลขากตต.ภายใน 24 ชั่วโมง กรณีไม่แก้ไข เปลี่ยนแปลงหรือลบข้อมูลภายในเวลาที่กำหนด ให้เลขากตต.แจ้งหน่วยงานของรัฐ ที่เกี่ยวข้องดำเนินการตามอำนาจหน้าที่ หากมีค่าใช้จ่ายให้ผู้สมัครนั้นรับผิดชอบ และกตต.อาจนำมา เป็นเหตุดำเนินการสืบสวนหรือไต่สวนได้ (ข้อ 14)

## **ผู้ช่วยหาเสียงเลือกตั้ง**

ผู้สมัครที่ประสงค์จะมีผู้ช่วยหาเสียงเพื่อช่วยเหลือในการหาเสียงในเขตเลือกตั้ง ให้แจ้งรายละเอียดเกี่ยวกับผู้ช่วยหาเสียง หน้าที่ ค่าตอบแทน ตามแบบที่กำหนดให้ ผอ.กต.จว. ทราบก่อนดำเนินการหาเสียง โดยผู้สมัครฯ สามารถจัดหาเสื้อผ้า สิ่งของ อาหารหรือเครื่องดื่ม สำหรับผู้ช่วยหาเสียง และต้องจ่ายค่าตอบแทนตามอัตราค่าจ้างแรงงานขั้นต่ำ ถ้าไม่แจ้ง จะหาเสียงด้วยวิธีนี้ไม่ได้ หากมีการเปลี่ยนตัวผู้ช่วยหาเสียง ให้ผู้สมัครฯ แจ้งเปลี่ยนไม่เกิน 3 ครั้ง ครั้งละไม่เกิน 1 ใน 3 ของจำนวนผู้ช่วยหาเสียง (ข้อ 15)

กรณีมีบุคคลซึ่งไม่ใช่ผู้ช่วยหาเสียงของผู้สมัครฯ มาช่วยหาเสียงผู้สมัครต้องแจ้ง ผอ.กต.จว. โดยเร็ว (ข้อ 16)

## **การปิดประกาศและติดแผ่นป้ายเกี่ยวกับการหาเสียงเลือกตั้ง**

**ผู้สมัครจัดทำและปิดประกาศ** มีขนาดความกว้างไม่เกิน 30 ซม. ยาวไม่เกิน 4๒ ซม. และจัดทำและติดแผ่นป้ายความกว้างไม่เกิน 130 ซม. ยาวไม่เกิน ๒45 ซม. (ข้อ 17)

โดยระบุชื่อ รูปถ่าย หมายเลข สัญลักษณ์ นโยบาย คติพจน์ คำขวัญ ข้อมูลประวัติ ของผู้สมัคร สัญลักษณ์พรรคการเมือง พร้อมระบุชื่อตัว ชื่อสกุล ที่อยู่ผู้ว่าจ้าง ผู้ผลิต จำนวนและวันเดือนปีที่ผลิตให้เห็นชัดเจนที่ประกาศและแผ่นป้ายหาเสียง **กรณีนำข้อมูลเกี่ยวกับพรรคการเมือง ภาพบุคคล เพื่อใช้ในการหาเสียงต้องได้รับความยินยอมจากพรรคการเมืองหรือบุคคลนั้น และอาจนำภาพผู้สมัคร เป็น สก./ผก.ใน อปท.เดียวกันมาใช้หาเสียงด้วยก็ได้** (ข้อ 18)

**ให้ กตต.ประจำ อปท. มีหน้าที่และอำนาจประกาศกำหนดเกี่ยวกับการหาเสียงเลือกตั้ง ดังนี้**

1. จำนวนของประกาศและจำนวนแผ่นป้ายที่ผู้สมัครจัดทำได้
2. หลักเกณฑ์ วิธีการปิดประกาศและติดแผ่นป้าย
3. สถานที่ปิดประกาศและติดแผ่นป้าย

โดยจำนวนของประกาศ จัดทำได้ไม่เกิน 5 เท่าของหน่วยเลือกตั้งและแผ่นป้าย จัดทำได้ไม่เกิน 3 เท่าของหน่วยเลือกตั้งของแต่ละ อปท. กรณีการเลือกตั้งเทศบาลนคร กทม. และเมืองพัทยา ประกาศ จัดทำได้ไม่เกิน 10 เท่าและแผ่นป้าย จัดทำได้ไม่เกิน 5 เท่าของหน่วยเลือกตั้งของแต่ละ อปท.

ให้ กตต.ประจำ อปท. ประสานกับหน่วยงานที่รับผิดชอบพื้นที่และหน่วยงานที่เกี่ยวข้อง ก่อนประกาศกำหนดสถานที่ปิดประกาศและติดแผ่นป้าย

และเมื่อออกประกาศแล้วให้แจ้งหน่วยงานที่เกี่ยวข้องทราบ และประกาศให้ทราบโดยทั่วกัน ซึ่งสถานที่ดังกล่าวต้องคำนึงถึงความเหมาะสม ความเป็นระเบียบเรียบร้อย สะอาด มั่นคง แข็งแรง มีทัศนียภาพและทัศนวิสัยที่ดีไม่เกิดอันตรายแก่ประชาชนหรือต่อยานพาหนะ รวมทั้งไม่ก่อให้เกิดความเสียหายทรัพย์สินของทางราชการ และไม่กีดขวางทางสัญจรและการจราจร

กรณี กตต.กตต.ประจำ อปท. ประกาศกำหนดสถานที่ปิดประกาศและติดแผ่นป้ายแล้ว ให้ใช้ประกาศดังกล่าวจนกว่าจะครบอายุของสภาท้องถิ่นนั้น (ข้อ 19)

**ผู้สมัครปิดประกาศและติดแผ่นป้ายได้เฉพาะสถานที่ที่ กตต.ประจำ อปท. ประกาศกำหนด เท่านั้น** (ข้อ 20)

กรณีที่ผู้สมัครปิดประกาศและติดแผ่นป้ายไม่ถูกต้อง ให้หัวหน้าหน่วยงาน หัวหน้าพนักงานส่วนท้องถิ่น เจ้าพนักงานส่วนท้องถิ่น มีอำนาจสั่งผู้สมัครให้แก้ไขให้ถูกต้องภายในระยะเวลาที่กำหนด หากไม่ดำเนินการให้ผู้มีอำนาจข้างต้น มีอำนาจเรียกถอน ทำลาย ปลดออก ปกปิด หรือลบข้อความ ภาพ หรือรูปรอยดังกล่าว หรือสั่งให้หน่วยงานอื่นดำเนินการ โดยให้คิดค่าใช้จ่ายกับผู้สมัครนั้น และคณะกรรมการอาจนำมาเป็นเหตุในการสืบสวนหรือไต่สวนได้ (ข้อ ๒1)

## **ลักษณะต้องห้ามในการหาเสียงเลือกตั้ง**

**ห้ามนำสถาบันพระมหากษัตริย์มาเกี่ยวข้องกับการหาเสียงเลือกตั้ง (ข้อ ๒๒)**

**(ข้อ ๒๓) ห้ามผู้สมัคร หรือยินยอมให้พรรคการเมือง หรือผู้ใดหาเสียงในลักษณะ**

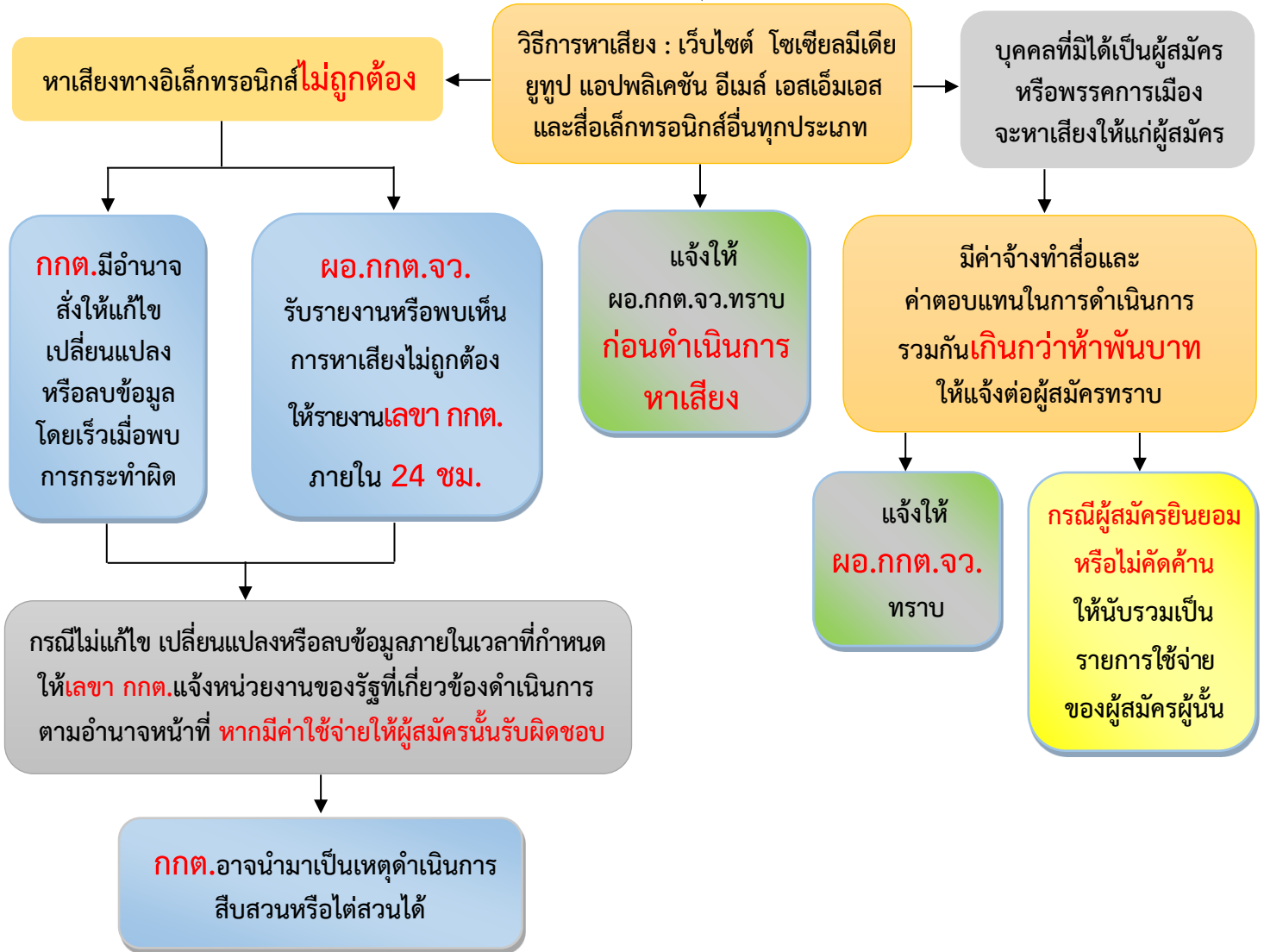
- (1) แจกจ่ายเอกสารเกี่ยวกับการหาเสียงเลือกตั้งโดยวิธีการวาง หรือโปรยในที่สาธารณะ
- (2) แจกเอกสารหรือวีดิทัศน์เกี่ยวกับการหาเสียงเลือกตั้งที่มีได้มีการระบุ ชื่อตัว ชื่อสกุล ที่อยู่ของผู้ว่าจ้าง ผู้ผลิต จำนวน และวันเดือนปีที่ผลิต
- (3) ใช้พาหนะต่างๆ ในการหาเสียงเลือกตั้ง หรือจัดสถานที่ หรือเวที เพื่อโฆษณาหาเสียงเลือกตั้งที่มีได้แจ้งรายละเอียดให้ผอ.กต.จว.ทราบตามแบบ
- (4) หาเสียงเลือกตั้งโดยใช้ถ้อยคำที่รุนแรง หรือปลุกกระดมก่อให้เกิดความไม่สงบขึ้นในพื้นที่
- (5) ช่วยเหลือเงิน ทรัพย์สินหรือประโยชน์อื่นใดอันอาจคำนวณเป็นเงินได้ให้แก่ผู้ใดตามปกติ ประเพณีต่าง ๆ
- (6) หาเสียงเลือกตั้งโดยนำชื่อของพรรคการเมือง สัญลักษณ์ของพรรคการเมือง คติพจน์ คำขวัญ หรือภาพบุคคล โดยมีได้มีหนังสือให้ความยินยอมจากบุคคลหรือพรรคการเมืองนั้น
- (7) จงใจไม่ปฏิบัติให้เป็นไปตามระเบียบนี้

**(ข้อ ๒๓/๑) ห้ามผู้สมัครกระทำหรือยินยอมให้พรรคการเมืองหรือผู้ใดกระทำการสำรวจความคิดเห็นของประชาชนโดยมีเจตนาไม่สุจริต มีลักษณะเป็นการชี้นำหรือมีผลต่อการตัดสินใจในการลงคะแนนเลือกหรือลงคะแนนไม่เลือกผู้สมัครผู้ใด เพื่อประโยชน์ในการหาเสียงเลือกตั้ง**

**(ข้อ ๒๓/๒) ห้ามผู้สมัครกระทำหรือยินยอมให้พรรคการเมืองหรือผู้ใดกระทำการเปิดเผยหรือเผยแพร่ผลการสำรวจความคิดเห็นของประชาชนเกี่ยวกับการออกเสียงลงคะแนนในระหว่างเวลาเจ็ดวันก่อนวันเลือกตั้งจนถึงเวลาปิดการออกเสียงลงคะแนน เพื่อประโยชน์ในการหาเสียงเลือกตั้ง**

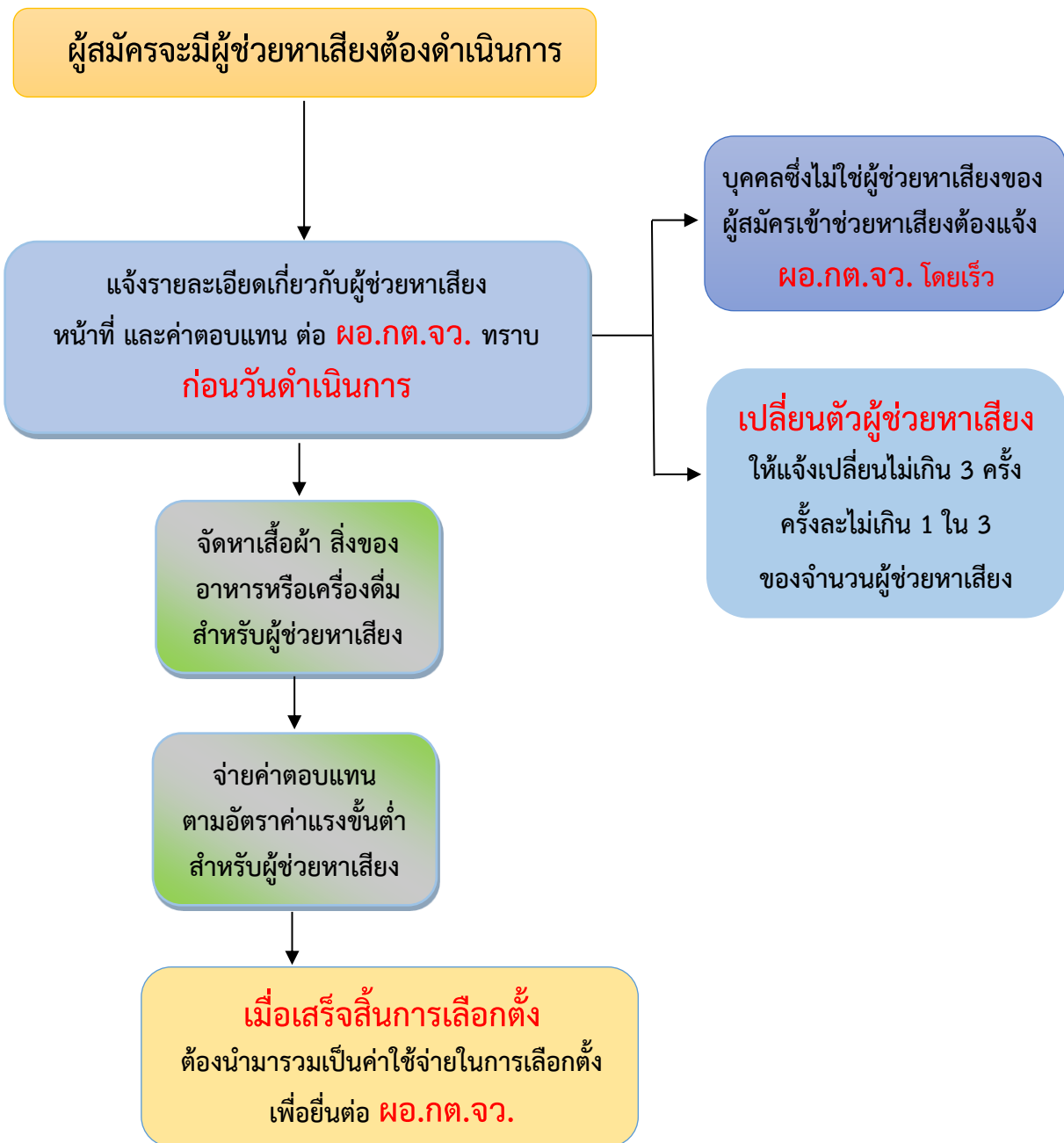
# การหาเสียงเลือกตั้งโดยวิธีการทางอิเล็กทรอนิกส์

ผู้สมัคร พรรคการเมือง ผู้ใดสามารถหาเสียงได้  
จ้างบุคคลหรือนิติบุคคลดำเนินการแทนได้



ผู้สมัครต้องคิดคำนวณเป็นค่าใช้จ่ายในการเลือกตั้ง  
และยื่นบัญชีรายรับและรายจ่าย **ภายใน 90 วันนับจากวันเลือกตั้ง**

# การหาเสียงเลือกตั้งโดยผู้ช่วยหาเสียงเลือกตั้ง



ผู้สมัครต้องคิดคำนวณเป็นค่าใช้จ่ายในการเลือกตั้ง  
และยื่นบัญชีรายรับและรายจ่ายภายใน 90 วันนับจากวันเลือกตั้ง

# การปิดประกาศและติดแผ่นป้ายหาเสียงเลือกตั้ง





# ลักษณะต้องห้ามในการหาเสียงเลือกตั้ง

ห้ามผู้สมัครดำเนินการ หรือยินยอมให้พรรคการเมืองหรือผู้ใดดำเนินการ นำสถาบันพระมหากษัตริย์มาเกี่ยวข้องกับการหาเสียงเลือกตั้ง

ห้ามผู้สมัครดำเนินการ หรือยินยอม ให้พรรคการเมืองหรือผู้ใดดำเนินการ

แจกจ่ายเอกสารเกี่ยวกับการหาเสียง โดยวิธีการ วางหรือโปรยในที่สาธารณะ

แจกเอกสาร วัสดุทัศน เกี่ยวกับการหาเสียง โดยไม่ระบุชื่อตัว ชื่อสกุลที่อยู่ของผู้ว่าจ้าง ผู้ผลิต จำนวน และวันเดือนปีที่ผลิต

ใช้พาหนะต่างๆ หาเสียง หรือจัดสถานที่ เวทีหาเสียง โดยไม่แจ้ง ให้ผอ.กต.จว.ทราบ

หาเสียงโดยใช้ถ้อยคำที่รุนแรง ปลุกกระตม ก่อให้เกิดความไม่สงบขึ้นในพื้นที่

จงใจไม่ปฏิบัติให้เป็นไปตามระเบียบนี้

ช่วยเหลือเงิน ทรัพย์สิน หรือประโยชน์อื่นใด อันอาจคำนวณเป็นเงินได้ให้แก่ผู้ใดตามปกติประเพณีต่าง ๆ

หาเสียงโดยนำชื่อและสัญลักษณ์ของพรรคการเมือง คติพจน์ คำขวัญ หรือภาพบุคคล โดยไม่ได้รับความยินยอม จากพรรคการเมืองหรือบุคคลนั้น

เปิดเผย เผยแพร่ ผลสำรวจความคิดเห็นของประชาชน เกี่ยวกับการออกเสียงลงคะแนนในระหว่างเวลา เจ็ดวันก่อนวันเลือกตั้งจนถึงเวลาปิดการออกเสียงลงคะแนน

สำรวจความคิดเห็นของประชาชน โดยมีเจตนาไม่สุจริต มีลักษณะชี้้นำ เพื่อผลต่อการลงคะแนนเลือกหรือไม่เลือก ผู้สมัครผู้ใด