



ประกาศสำนักงานคณะกรรมการการเลือกตั้งประจำจังหวัดอุทัยธานี
เรื่อง รูปแบบการแบ่งเขตเลือกตั้งสมาชิกสภาผู้แทนราษฎรแบบแบ่งเขตเลือกตั้ง
ของจังหวัดอุทัยธานี

ด้วยคณะกรรมการการเลือกตั้งได้มีประกาศคณะกรรมการการเลือกตั้ง เรื่อง จำนวนสมาชิกสภาผู้แทนราษฎรแบบแบ่งเขตเลือกตั้งและเขตเลือกตั้งของแต่ละจังหวัดสำหรับการเลือกตั้งสมาชิกสภาผู้แทนราษฎรเป็นการทั่วไปครั้งแรกภายหลังประกาศใช้รัฐธรรมนูญแห่งราชอาณาจักรไทย แก้ไขเพิ่มเติม (ฉบับที่ ๑) พุทธศักราช ๒๕๖๔ ประกาศ ณ วันที่ ๓๑ มกราคม ๒๕๖๖

อาศัยอำนาจตามความในข้อ ๓ ของประกาศคณะกรรมการการเลือกตั้ง เรื่อง การแบ่งเขตเลือกตั้งสมาชิกสภาผู้แทนราษฎร พ.ศ. ๒๕๖๖ จึงประกาศรูปแบบการแบ่งเขตเลือกตั้งสมาชิกสภาผู้แทนราษฎรแบบแบ่งเขตเลือกตั้ง จังหวัดอุทัยธานี เพื่อรับฟังความคิดเห็นของพรรคการเมืองและประชาชนในจังหวัดอุทัยธานี ดังต่อไปนี้

๑. รูปแบบการแบ่งเขตเลือกตั้งสมาชิกสภาผู้แทนราษฎรแบบแบ่งเขตเลือกตั้ง จังหวัดอุทัยธานี จำนวน ๓ รูปแบบ ดังนี้

รูปแบบที่ ๑

เขตเลือกตั้งที่ ๑ ประกอบด้วย

อำเภอเมืองอุทัยธานี

อำเภอหนองขาหย่าง

อำเภอทัพทัน

อำเภอสว่างอารมณ์

อำเภอหนองฉาง (ยกเว้นตำบลทุ่งโพ ตำบลเขาขวางทอง และตำบลเขาบางแกรก)

เขตเลือกตั้งที่ ๒ ประกอบด้วย

อำเภอลานสัก

อำเภอห้วยคต

อำเภอบ้านไร่

อำเภอหนองฉาง (เฉพาะตำบลทุ่งโพ ตำบลเขาขวางทอง และตำบลเขาบางแกรก)

รูปแบบที่ ๒

เขตเลือกตั้งที่ ๑ ประกอบด้วย

อำเภอเมืองอุทัยธานี

อำเภอหนองขาหย่าง

อำเภอทัพทัน

อำเภอหนองฉาง

เขตเลือกตั้งที่ ๒ ประกอบด้วย

อำเภอสว่างอารมณ์

อำเภอลานสัก

อำเภอห้วยคต

อำเภอบ้านไร่

รูปแบบที่ ๓

เขตเลือกตั้งที่ ๑ ประกอบด้วย	อำเภอเมืองอุทัยธานี อำเภอหนองขาหย่าง อำเภอทัพทัน อำเภอสว่างอารมณ์ อำเภอหนองฉาง
เขตเลือกตั้งที่ ๒ ประกอบด้วย	อำเภอลานสัก อำเภอห้วยคต อำเภอบ้านไร่

รายละเอียดปรากฏตามรูปแบบการแบ่งเขตเลือกตั้ง และแผนที่แสดงการแบ่งเขตเลือกตั้ง สมาชิกสภาผู้แทนราษฎรแบบแบ่งเขตเลือกตั้งของจังหวัดอุทัยธานี แนบท้ายประกาศนี้

๒. พรรคการเมืองพรรคใดหรือประชาชนผู้ใด มีข้อคิดเห็นหรือข้อเสนอแนะเกี่ยวกับรูปแบบการแบ่งเขตเลือกตั้งสมาชิกสภาผู้แทนราษฎรแบบแบ่งเขตเลือกตั้ง จังหวัดอุทัยธานี ให้แสดงความคิดเห็นหรือข้อเสนอแนะต่อผู้อำนวยการการเลือกตั้งประจำจังหวัดอุทัยธานี ภายในระยะเวลา ๑๐ วัน นับแต่วันปิดประกาศ (ภายในวันที่ ๑๓ กุมภาพันธ์ ๒๕๖๖) โดยจัดส่งความคิดเห็นหรือข้อเสนอแนะเป็นหนังสือไปยังสำนักงานคณะกรรมการการเลือกตั้งประจำจังหวัดอุทัยธานี ที่อยู่บริเวณศูนย์ราชการ หมู่ ๓ ตำบลน้ำซึม อำเภอเมืองอุทัยธานี จังหวัดอุทัยธานี ๖๑๐๐๐ หรือทางโทรสารหมายเลข ๐๕๖-๙๗๐๐๐๖ หรือทางไปรษณีย์อิเล็กทรอนิกส์ (E-mail) uthaitani@ect.go.th

๓. ในกรณีพรรคการเมือง หน่วยงานของรัฐ หรือบุคคลใด ต้องการรูปแบบการแบ่งเขตเลือกตั้งที่ปิดประกาศไว้ ให้ขอคัดสำเนาจากสำนักงานคณะกรรมการการเลือกตั้งประจำจังหวัดอุทัยธานี โดยเสียค่าใช้จ่ายเองตามวิธีการที่สำนักงานคณะกรรมการการเลือกตั้งประจำจังหวัดอุทัยธานี กำหนดหรือสามารถดาวน์โหลดได้ที่เว็บไซต์ <https://www.ect.go.th/uthaitani>

๔. รูปแบบการแบ่งเขตเลือกตั้งตามข้อ ๑ ปิดประกาศไว้ ณ สำนักงานคณะกรรมการการเลือกตั้งประจำจังหวัดอุทัยธานี ศาลากลางจังหวัดอุทัยธานี ที่ว่าการอำเภอทุกอำเภอ สำนักงานเทศบาลทุกแห่งหรือที่ทำการองค์การบริหารส่วนตำบลทุกแห่ง และเผยแพร่ผ่านเว็บไซต์ <https://www.ect.go.th/uthaitani>

จึงประกาศให้ทราบโดยทั่วกัน

ประกาศ ณ วันที่ ๒ กุมภาพันธ์ พ.ศ. ๒๕๖๖



(นางสาวสง่า ทาทอง)

ผู้อำนวยการการเลือกตั้งประจำจังหวัดอุทัยธานี

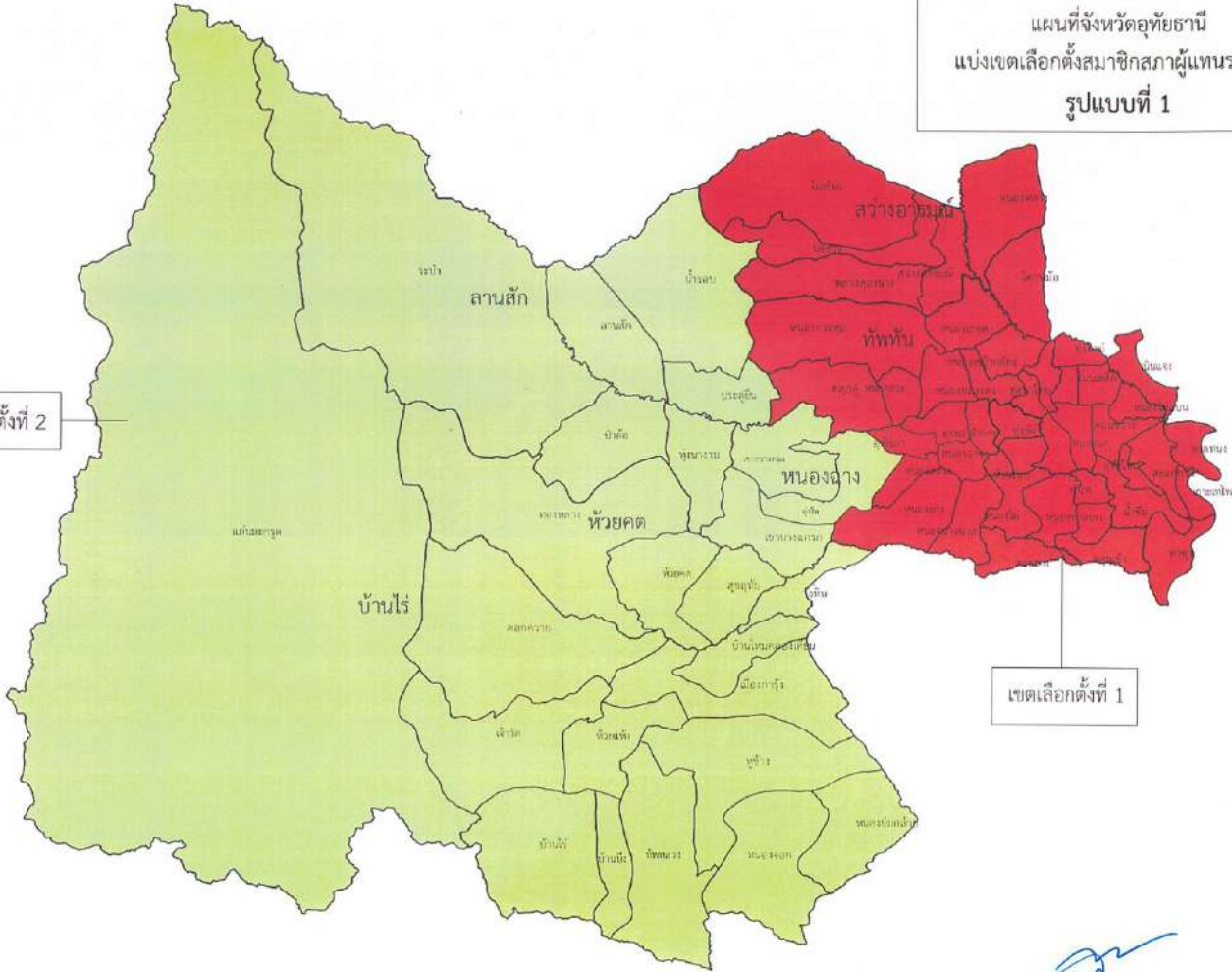
รูปแบบการแบ่งเขตเลือกตั้งสมาชิกสภาผู้แทนราษฎร จังหวัดอุทัยธานี

รูปแบบที่ 1

เขตเลือกตั้งที่	พื้นที่ที่ประกอบเป็นเขตเลือกตั้ง	จำนวนราษฎร (สิ้นปี 2565)
1	อำเภอเมืองอุทัยธานี	49,254
	อำเภอหนองขาหย่าง	15,849
	อำเภอทัพทัน	37,941
	อำเภอสว่างอารมณ์	31,378
	อำเภอหนองฉาง (ยกเว้นเทศบาลตำบลเขาบางแกรก ตำบลทุ่งโพ และตำบลเขากวางทอง)	21,789
รวม	5 อำเภอ	156,211
2	อำเภอลานสัก	58,543
	อำเภอห้วยคต	20,145
	อำเภอบ้านไร่	68,017
	อำเภอหนองฉาง (เฉพาะเทศบาลตำบลเขาบางแกรก ตำบลทุ่งโพ และตำบลเขากวางทอง)	20,944
รวม	4 อำเภอ	167,649
รวมทั้งสิ้น	8 อำเภอ	323,860
ส่วนต่างระหว่างเขตเลือกตั้งของ จำนวนราษฎร 11,438 คน คิดเป็นร้อยละ 3.53		

แผนที่จังหวัดอุทัยธานี
แบ่งเขตเลือกตั้งสมาชิกสภาผู้แทนราษฎร
รูปแบบที่ 1

เขตเลือกตั้งที่ 2



เขตเลือกตั้งที่ 1

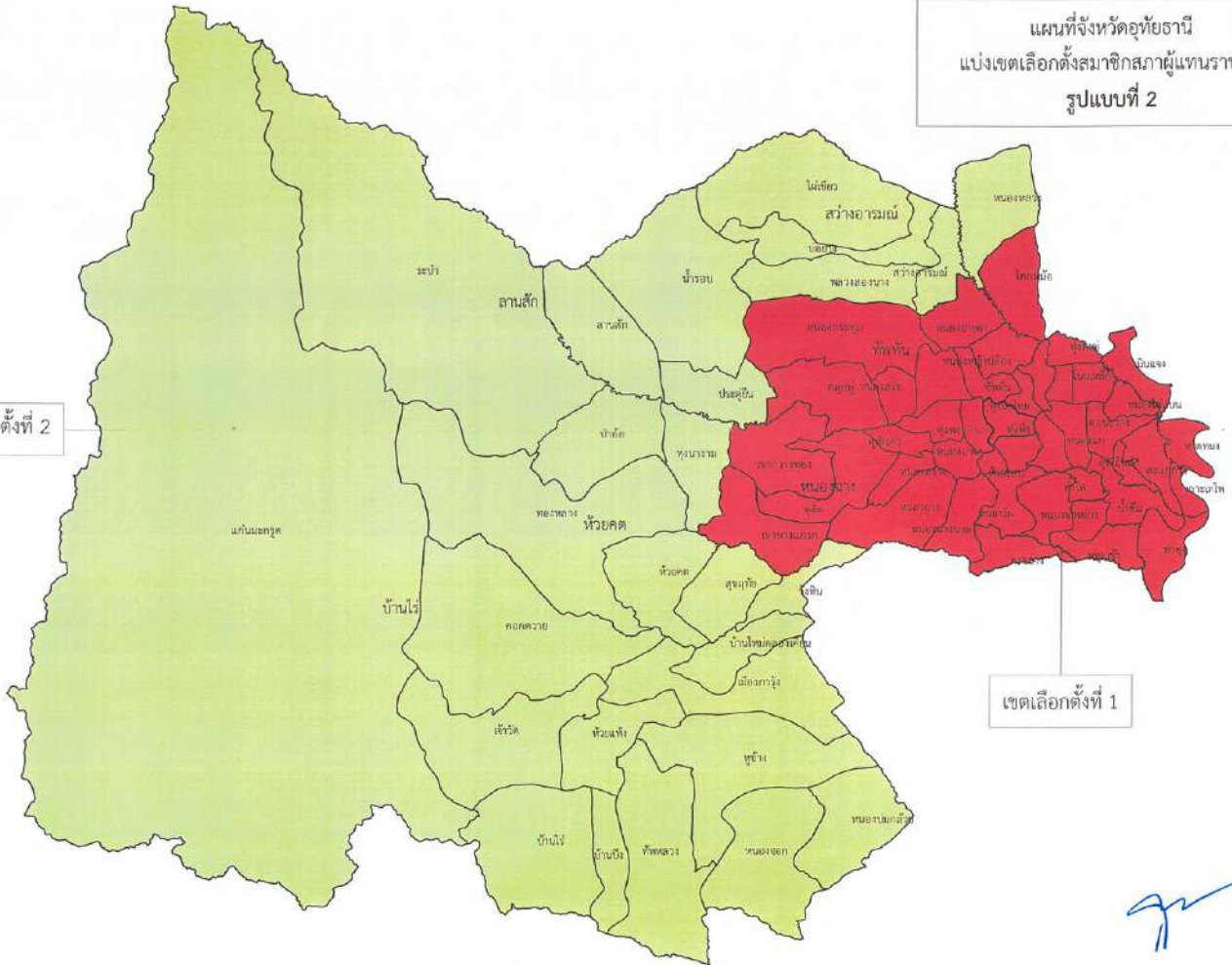
รูปแบบการแบ่งเขตเลือกตั้งสมาชิกสภาผู้แทนราษฎร จังหวัดอุทัยธานี

รูปแบบที่ 2

เขตเลือกตั้งที่	พื้นที่ที่ประกอบเป็นเขตเลือกตั้ง	จำนวนราษฎร (สิ้นปี 2565)
1	อำเภอเมืองอุทัยธานี	49,254
	อำเภอหนองขาหย่าง	15,849
	อำเภอทัพทัน	37,941
	อำเภอหนองฉาง	42,733
รวม	4 อำเภอ	145,777
2	อำเภอสว่างอารมณ์	31,378
	อำเภอลานสัก	58,543
	อำเภอห้วยคต	20,145
	อำเภอบ้านไร่	68,017
รวม	4 อำเภอ	178,083
รวมทั้งสิ้น	8 อำเภอ	323,860
ส่วนต่างระหว่างเขตเลือกตั้งของ จำนวนราษฎร 32,306 คน คิดเป็นร้อยละ 9.98		

แผนที่จังหวัดอุทัยธานี
แบ่งเขตเลือกตั้งสมาชิกสภาผู้แทนราษฎร
รูปแบบที่ 2

เขตเลือกตั้งที่ 2



เขตเลือกตั้งที่ 1

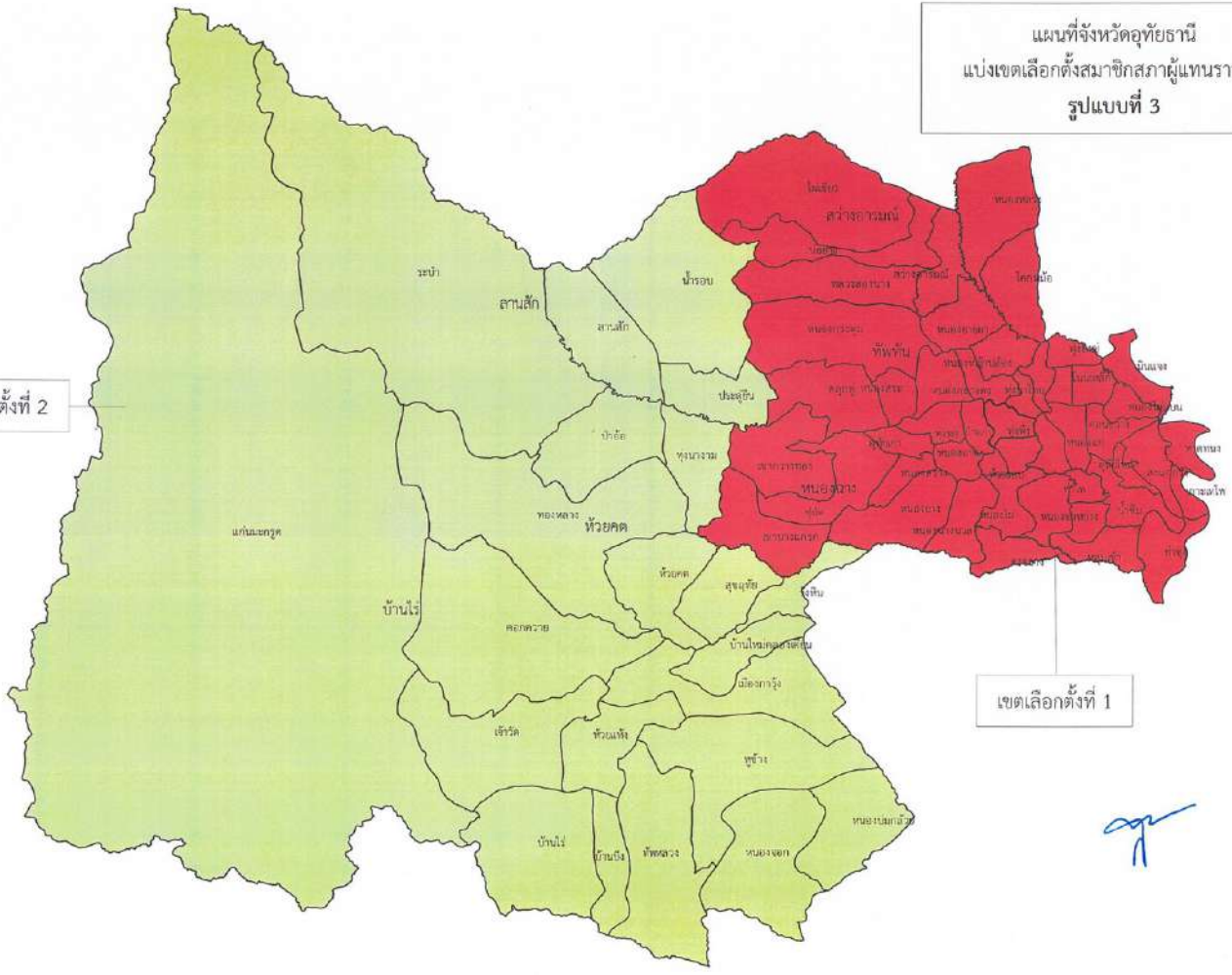
รูปแบบการแบ่งเขตเลือกตั้งสมาชิกสภาผู้แทนราษฎร จังหวัดอุทัยธานี

รูปแบบที่ 3

เขตเลือกตั้งที่	พื้นที่ที่ประกอบเป็นเขตเลือกตั้ง	จำนวนราษฎร (สิ้นปี 2565)
1	อำเภอเมืองอุทัยธานี	49,254
	อำเภอหนองขาหย่าง	15,849
	อำเภอทัพทัน	37,941
	อำเภอสว่างอารมณ์	31,378
	อำเภอหนองฉาง	42,733
รวม	5 อำเภอ	177,155
2	อำเภอลานสัก	58,543
	อำเภอห้วยคต	20,145
	อำเภอบ้านไร่	68,017
รวม	3 อำเภอ	146,705
รวมทั้งสิ้น	8 อำเภอ	323,860
ส่วนต่างระหว่างเขตเลือกตั้งของ จำนวนราษฎร 30,450 คน คิดเป็นร้อยละ 9.40		

แผนที่จังหวัดอุทัยธานี
แบ่งเขตเลือกตั้งสมาชิกสภาผู้แทนราษฎร
รูปแบบที่ 3

เขตเลือกตั้งที่ 2



เขตเลือกตั้งที่ 1